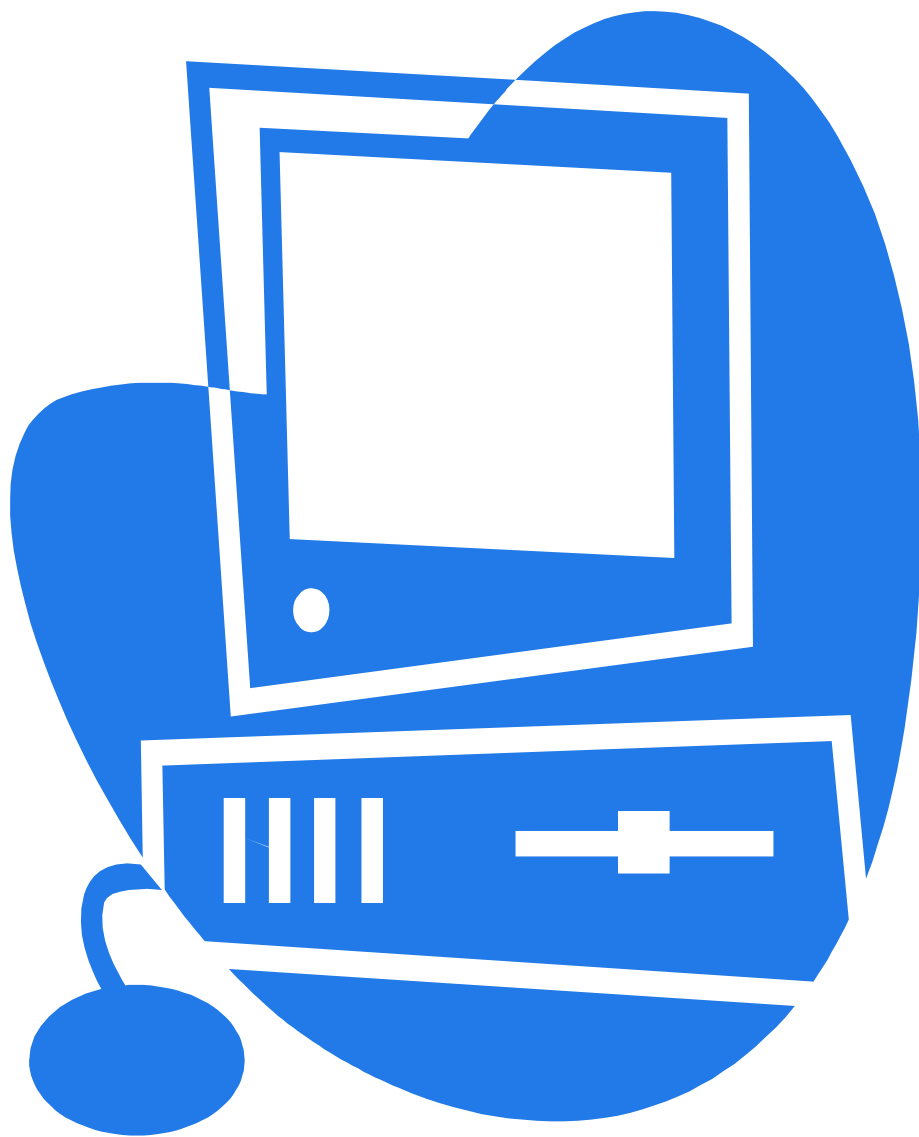


高雄市 107年第3季

# 就業市場分析報告



高雄市政府勞工局訓練就業中心 中華民國107年10月編印

## 目錄

<b>壹、摘要</b> .....	<b>1</b>
<b>貳、綜合分析與說明</b> .....	<b>2</b>
一、統計範圍.....	2
二、統計方式.....	2
三、重要名詞解釋.....	2
四、綜合分析.....	3
(一)就業服務概況說明.....	3
(二)求職、求才及推介就業按「教育程度」分析.....	4
(三)求職及推介就業按「年齡」分析.....	7
(四)求職、求才及推介就業按「職業」分析.....	8
(五)求職及求才及推介就業按「職業與教育程度、年齡」交叉分析 ..	10
(六)特定對象身分別區分求職概況.....	13
(七)有效求職者未能推介就業原因分析.....	15
(八)雇主提供有效求才機會未能補實之原因分析.....	16
<b>參、就業市場熱門職缺</b> .....	<b>18</b>
一、就業市場熱門職缺供需概況.....	18
(一)求職者最希望從事之職務類別.....	18
(二)求才者提供之職缺數排名.....	18
二、熱門職類求供倍數分析.....	21
(一)求供倍數2以上之職業別.....	21
(二)求供倍數1至2以下之職業別.....	21
(三)求供倍數0.25之職業別.....	21
<b>肆、綜合建議</b> .....	<b>22</b>

## 表目錄

表 1	107年第3季求職、求才、推介就業統計表 .....	3
表 2	107年第3季求職及推介就業人數按教育程度分 .....	5
表 3	107年第3季求才及僱用人數按教育程度分 .....	6
表 4	107年第3季求職及推介就業人數按年齡分 .....	8
表 5	107年第3季求職、求才及推介就業人數按職業分 .....	9
表 6	107年第3季職類別與教育程度對照表 .....	11
表 7	107年第3季新登記求職人數年齡別與教育程度對照表.....	12
表 8	107年第3季新登記求職人數年齡別與職業別對照表.....	13
表 9	107年第3季特定對象身分別求職概況統計表 .....	14
表 10	107年第3季有效求職者未能推介就業原因.....	15
表 10-1	107年第3季有效求職者未能推介就業原因按職業分.....	16
表 11	107年第3季雇主提供有效求才機會未能補實之原因分析.....	17
表 11-1	107年第3季雇主提供之有效求才機會未能補實原因按職業分.....	17
表 12	107年第3季求職者與求才者熱門職類前20名排名.....	19

# 圖目錄

圖 1	107年第3季求職、求才及推介就業人數比較圖 .....	4
圖 2	107年第3季求職就業率按教育程度分.....	5
圖 3	107年第3季求才利用率按教育程度分 .....	6
圖 4	107年第3季特定對象身分別就業概況統計.....	14
圖 5	107年第3季求職者未能推介就業原因按職業分.....	16
圖 6	107年第3季雇主提供有效求才機會未能補實之原因分析圖.....	18
圖 7	107年第3季求職者希望前20名熱門職類之求職人數.....	20
圖 8	107年第3季求才者提供前20名熱門職類之求才人數.....	20
圖 9	107年第3季熱門職類之求供倍數.....	21

# 壹、摘要

- 一、「高雄市就業市場分析報告」依據高雄市政府社會局69年5月20日高市社局(二)字第08862號函規定，自69年5月由本市就業服務機構按月編印出版。並自84年起改以季報方式出版。
- 二、上揭分析報告每季出版1期，全年共刊4期，蒐集本市最新人力供需資料，提供廠商投資設廠及教育訓練等之參考。
- 三、本中心為便利市民就近辦理求職、雇主求才登記及輔導就業，於本市38個行政轄區設置前鎮、中區、三民、左營、楠梓5個就業服務站以及前鎮、旗津、大寮、燕巢、鳥松、旗山、仁武、永安、楠梓、路竹及本洲分台等11個就業服務台；並分別於104年7月1日及10月1日起受委辦勞動部勞動力發展署高屏澎東分署鳳山及岡山就業中心暨所屬17個就業服務台業務，承接鳳山及岡山就業服務站台後，可望提供本市市民及廠商更整合性及便捷性服務。
- 四、本季刊依據前鎮、中區、三民、左營、楠梓、鳳山及岡山等7個就業服務站及前鎮、旗津、楠梓等28個就業服務台107年7-9月服務資料進行統計分析，尚能反映現階段人力供需趨勢，應可提供雇主求才、市民求職與投資設廠者參考。

## 貳、綜合分析與說明

### 一、統計範圍

本項報告統計範圍為本市前鎮、中區、三民、左營、楠梓、鳳山及岡山等7個就業服務站以及前鎮、旗津、大寮、燕巢、鳥松、旗山、仁武、永安、楠梓、路竹、本洲分台、大社、林園、茂林、美濃、那瑪夏、甲仙、六龜、桃源、大樹、阿蓮、湖內、茄萣、彌陀、橋頭、梓官、內門及杉林等28個就業服務台。

### 二、統計方式

由勞動部勞動力發展署所開發之網際網路就業服務資訊整合系統中取得求職求才等相關數值，據此統計分析。

### 三、重要名詞解釋

- (一)求職人數：指求職者向前往公立就業服務機構登記求職之人數。
- (二)求才人數：指雇主於前往公立就業服務機構登記求才之人數。
- (三)新登記人數：指在本季辦理求職或求才登記之人數。
- (四)有效人數：一般求職、求才登記有效期限訂為2個月，故有效人數包含當月新登記者及有效期間內已辦理登記而尚未介紹就業之求職者或尚未填補之求才空缺，其延至當月仍需予以介紹者。
- (五)求職推介就業人數：於就業服務機構登記求職者，經推介成功就業之人數。
- (六)求才僱用人數：於就業服務機構登記求才者，經推介成功僱用或利用勞動部勞動力發展署資訊找到所需人才僱用之人數。
- (七)求供倍數：指求才人數對求職人數之倍數。
- (八)求職就業率：指有效求職推介就業人數占新登記求職人數之百分比。
- (九)求才利用率：指有效求才僱用人數占新登記求才人數之百分比。
- (十)教育程度：指畢業學歷，惟肄業學歷比照同等學歷填列。

#### 四、綜合分析-就業市場分析

107年7~9月份（以下簡稱本季）求職、求才資料分析，說明如下：

(一)就業服務概況說明（請參閱表1及圖1）

##### 就業媒合及求供倍數

107年第3季新登記求職人數19,487人，較上季17,606人增加1,881人，升幅10.68%；新登記求才人數42,227人，較上季41,750人增加477人，升幅1.14%；有效求職推介就業人數11,804人，較上季10,065人增加1,739人，升幅17.28%；有效求才僱用人數33,802人，較上季31,418人增加2,384人，升幅7.59%；推介就業率60.57%，較上季57.17%上升3.40%；求才利用率80.05%，較上季75.25%上升4.80%；新登記求供倍數為2.17，較上季2.37下降0.20，即新登記求才人數大於新登記求職人數。

↓ 表1 107年第3季求職、求才、推介就業統計表

年別與季別		單位：人、%						
		求職人數 (新登記)	求才人數 (新登記)	求供倍數 B/A	推介就業		求才僱用	
					人數(有效)	推介就業率	人數(有效)	求才利用率
A	B	B/A	C	C/A	D	D/B		
107年第2季	4月	5,307	13,754	2.59	2,907	54.78%	9,341	67.91%
	5月	6,295	14,268	2.27	3,565	56.63%	10,822	75.85%
	6月	6,004	13,728	2.29	3,593	59.84%	11,255	81.99%
	合計	17,606	41,750	2.37	10,065	57.17%	31,418	75.25%
107年第3季	7月	7,922	13,911	1.76	4,494	56.73%	11,784	84.71%
	8月	5,747	14,130	2.46	3,471	60.40%	11,599	82.09%
	9月	5,818	14,186	2.44	3,839	65.98%	10,419	73.45%
	合計	19,487	42,227	2.17	11,804	60.57%	33,802	80.05%
與上季比較		1,881	477	-0.20	1,739	3.40%	2,384	4.80%

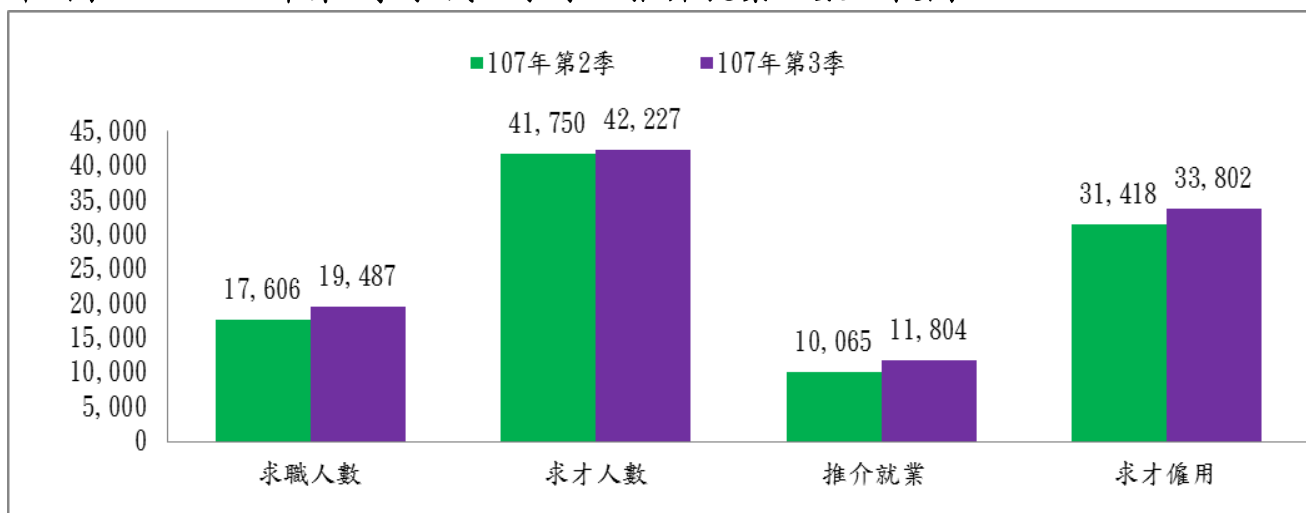
資料來源：勞動部勞動力發展署網際網路就業服務資訊整合系統。

求供倍數=新登記求才人數/新登記求職人數。

推介就業率=推介就業人數(有效)/新登記求職人數。

求才利用率=求才僱用人數(有效)/新登記求才人數。

↓ 圖 1 107年第3季求職、求才、推介就業人數比較圖



(二) 求職、求才及推介就業按「教育程度」分析 (請參閱表2及表3)

107年第3季新登記求職人數19,487人，較上季17,606人增加1,881人，升幅1.14%；按教育程度區分，以高職程度者6,803人居首，佔34.91%，較上季6,569人增加234人，升幅3.56%；其次為大學程度者6,639人，佔34.07%，較上季5,847人增加792人，升幅13.55%；再次為專科程度者2,199人，佔11.28%，較上季1,999人增加200人，升幅10.01%。

有效求職推介就業人數11,804人，較上季10,065人增加1,739人，升幅17.28%；以高職程度者4,228人居首，佔35.82%，較上季3,854人增加374人，升幅9.70%；其次為大學程度者4,117人，佔34.88%，較上季3,233人增加884人，升幅27.34%；再次為專科程度者1,279人，佔10.84%，較上季1,120人增加159人，升幅14.20%。

各教育程度別求職就業率(求職登記人數超過500人者)以高職程度者62.15%居首，較上季58.67%升幅3.48%；其次為大學程度者62.01%，較上季55.29%升幅6.72%；再次為國中程度者59.43%，較上季58.39%升幅1.04%；專科程度者58.16%，較上季56.03%升幅2.13%；高中程度者55.46%，較上季53.44%升幅2.02%。(請參閱表2、圖2)

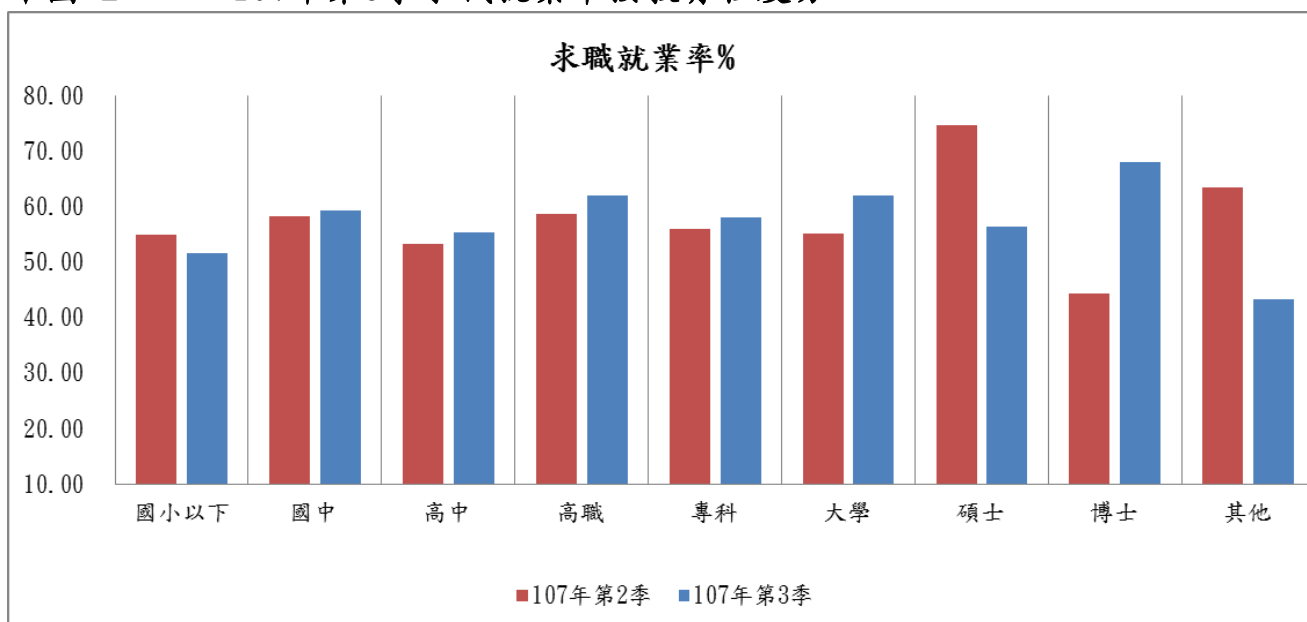


↓表2 107年第3季求職及推介就業人數按教育程度分

項目	單位：人、%									
	總計	國小以下	國中	高中	高職	專科	大學	碩士	博士	其他
新登記求職人數(第2季)	17,606	374	1,449	975	6,569	1,999	5,847	329	9	55
比例(%)	100.00	2.12	8.23	5.54	37.31	11.35	33.21	1.87	0.05	0.31
有效求職推介就業人數	10,065	206	846	521	3,854	1,120	3,233	246	4	35
比例(%)	100.00	2.05	8.41	5.18	38.29	11.13	32.12	2.44	0.04	0.35
求職就業率%	57.17	55.08	58.39	53.44	58.67	56.03	55.29	74.77	44.44	63.64
新登記求職人數(第3季)	19,487	454	1,622	1,208	6,803	2,199	6,639	471	22	69
比例(%)	100.00	2.33	8.32	6.20	34.91	11.28	34.07	2.42	0.11	0.35
有效求職推介就業人數	11,804	235	964	670	4,228	1,279	4,117	266	15	30
比例(%)	100.00	1.99	8.17	5.68	35.82	10.84	34.88	2.25	0.13	0.25
求職就業率%	60.57	51.76	59.43	55.46	62.15	58.16	62.01	56.48	68.18	43.48

資料來源：勞動部勞動力發展署網際網路就業服務資訊整合系統。

↓圖2 107年第3季求職就業率按教育程度分



107年第3季新登記求才人數42,227人，較上季41,750人增加477人，升幅1.14%；按教育程度來分析，以不限程度17,342人居首，佔41.07%，較上季15,404人增加1,938人，升幅12.58%；其次為高職程度者10,979人，佔26.00%，較上季12,680人減少2,171人，降幅17.12%；再次為高中程度者4,645人，佔11.00%，較上季4,041人增加605人，升幅14.97%。(請參閱表3)

有效求才僱用人數為33,802人，較上季31,418人增加2,384人，升幅7.59%；按教育程度分析，以不限程度者13,465人居首，佔39.83%，較上季12,234人增加1,231人，升幅10.06%；其次為高職程度者9,582人，佔28.35%，較上季8,890

人增加692人，升幅7.78%；再次為高中程度者3,672人，佔10.86%，較上季3,283人增加389人，升幅11.85%。

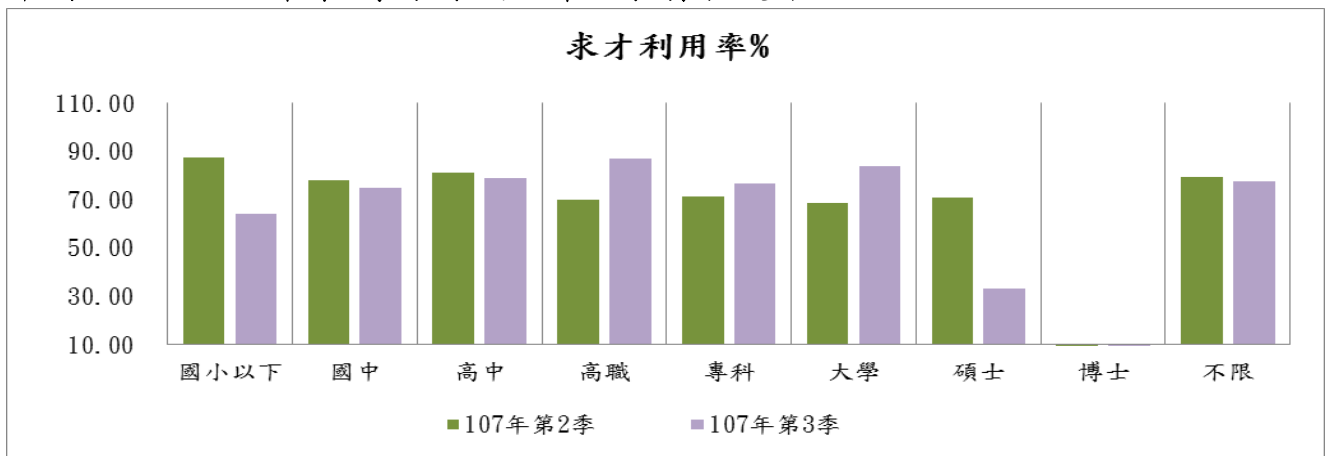
各教育程度別求才利用率(求才登記人數超過500人者)以高職程度者87.28%居首，較上季70.11%升幅17.17%；其次為大學程度者84.09%，較上季68.64%升幅15.45%；再次為高中程度者79.05%，較上季81.24%下降2.19%；不限程度者77.64%，較上季79.42%下降1.78%；專科程度者76.72%，較上季71.56%升幅5.16%；國中程度者75.03%，較上季78.07%下降3.04%；國小以下程度者64.30%，較上季87.65%下降23.35%。(請參閱表3、圖3)

本季各級教育程度新登記求供倍數，以高中程度者3.85倍居首，其次為國小以下程度者1.96倍；再次為專科程度者1.94倍。

↓表 3 107年第3季求才及僱用人數按教育程度分

項目	單位：人、%									
	總計	國小以下	國中	高中	高職	專科	大學	碩士	博士	不限
新登記求才人數(第2季)	41,750	502	1,965	4,041	12,680	4,202	2,911	45	-	15,404
比例(%)	100.00	1.20	4.71	9.68	30.37	10.06	6.97	0.11	-	36.90
有效求才僱用人數	31,418	440	1,534	3,283	8,890	3,007	1,998	32	-	12,234
比例(%)	100.00	1.40	4.88	10.45	28.30	9.57	6.36	0.10	-	38.94
求才利用率%	75.25	87.65	78.07	81.24	70.11	71.56	68.64	71.11	-	79.42
新登記求才人數(第3季)	42,227	888	1,778	4,645	10,979	4,266	2,225	102	2	17,342
比例(%)	100.00	2.10	4.21	11.00	26.00	10.10	5.27	0.24	-	41.07
有效求才僱用人數	33,802	571	1,334	3,672	9,582	3,273	1,871	34	-	13,465
比例(%)	100.00	1.69	3.95	10.86	28.35	9.68	5.54	0.10	-	39.83
求才利用率%	80.05	64.30	75.03	79.05	87.28	76.72	84.09	33.33	-	77.64

↓圖 3 107年第3季求才利用率按教育程度分



(三)求職及推介就業人數按「年齡」分析(請參閱表4)

- 1、107年第3季新登記求職人數19,487人,較上季17,606人增加1,881人,按年齡分析以20~24歲組3,161人為最多,佔16.22%,較上季2,744人增加417人,升幅15.20%;其次為35~39歲組2,443人,佔12.54%,較上季2,275人增加168人,升幅7.38%;再其次為40~44歲組2,312人,佔11.86%,較上季2,186人增加126人,升幅5.76%。另中高年齡層共有5,396人登記求職,佔27.69%,較上季4,787人增加609人,升幅12.72%。
- 2、有效求職推介就業人數11,804人,較上季10,065人增加1,739人,以20~24歲組2,121人為最多,佔17.97%,較上季1,454人增加667人,升幅45.87%;其次為25~29歲組1,528人,佔12.94%,較上季1,469人增加59人,升幅4.02%;再其次為35~39歲組1,503人,佔12.73%,較上季1,358人增加145人,升幅10.68%。中高年齡層推介就業人數計2,857人,佔24.20%,較上季2,681人增加176人,升幅6.56%。
- 3、求職就業率(求職登記人數超過500人者)以20~24歲組67.10%為最高,較上季52.99%上升14.11%;其次為25~29歲組66.61%,較上季63.90%上升2.71%;再其次為30~34歲組64.42%,較上季63.20%上升1.22%;35~39歲組61.52%,較上季59.69%上升1.83%;15~19歲組61.37%,較上季41.29%上升20.08%;40~44歲組60.64%,較上季58.97%上升1.67%;45~49歲組55.17%,較上季56.89%下降1.72%;50~54歲組54.62%,較上季56.31%下降1.69%;55~59歲組50.51%,較上季56.58%下降6.07%。

↓ 表 4 107年第3季求職及推介就業人數按年齡分

項 目		單位：人、%												
		合計	未滿15歲	15~19歲	20~24歲	25~29歲	30~34歲	35~39歲	40~44歲	45~49歲	50~54歲	55~59歲	60~64歲	65歲以上
求職人數(第2季)	新登記(1)	17,606	1	1,073	2,744	2,299	2,060	2,275	2,186	1,777	1,474	1,048	488	181
	有效(2)	49,391	1	1,703	5,709	6,005	5,949	6,715	6,610	5,889	5,271	3,483	1,568	488
求職推介就業人數	新登記(3)	3,006	-	325	522	433	380	378	311	250	180	153	57	17
	有效(4)	10,065	-	443	1,454	1,469	1,302	1,358	1,289	1,011	830	593	247	69
求職就業率 (4)/(1)		57.17%	-	41.29%	52.99%	63.90%	63.20%	59.69%	58.97%	56.89%	56.31%	56.58%	50.61%	38.12%
求職人數(第3季)	新登記(1)	19,487	-	1,530	3,161	2,294	2,147	2,443	2,312	1,923	1,730	1,170	573	204
	有效(2)	55,990	2	3,577	7,734	6,283	6,282	7,335	6,982	6,253	5,658	3,765	1,600	519
求職推介就業人數	新登記(3)	3,123	-	422	758	399	334	361	286	201	180	104	62	16
	有效(4)	11,804	-	939	2,121	1,528	1,383	1,503	1,402	1,061	945	591	260	71
求職就業率 (4)/(1)		60.57%	-	61.37%	67.10%	66.61%	64.42%	61.52%	60.64%	55.17%	54.62%	50.51%	45.38%	34.80%

(四)求職、求才及推介就業按「職業」分析(請參閱表5)

- 1、107年第3季新登記求職人數19,487人，以基層技術工及勞力工6,567人為最多，佔33.70%；其次為事務支援人員3,279人，佔16.83%；再其次為服務及銷售工作人員2,999人，佔15.39%。
- 2、107年第3季新登記求才人數42,227人，以基層技術工及勞力工10,814人為最多，佔25.61%；其次為服務及銷售工作人員8,529人，佔20.20%；再其次為機械設備操作及組裝人員6,360人，佔15.06%。
- 3、有效求職推介就業人數11,804人，以基層技術工及勞力工4,056人為最多，佔34.36%；其次為事務支援人員1,949人，佔16.51%，再其次為服務及銷售工作人員1,729人，佔14.65%。
- 4、有效求才僱用人數33,802人，以基層技術工及勞力工8,388人為最多，佔24.82%；其次為服務及銷售工作人員7,126人，佔21.08%，再其次為技術員及助理專業人員4,853人，佔14.36%。
- 5、求職就業率(求職登記人數超過500人者)以技藝有關工作人員63.72%為最高；

其次為機械設備操作及組裝人員62.01%；再其次為基層技術工及勞力工61.76%、技術員及助理專業人員61.42%、專業人員61.37%、事務支援人員59.44%、服務及銷售工作人員57.65%。

6、求才利用率(求才登記人數超過500人者)以事務支援人員85.89%為最高；其次為服務及銷售工作人員83.55%；再其次為技術員及助理專業人員83.16%、技藝有關工作人員81.11%、專業人員80.19%、基層技術工及勞力工77.57%、機械設備操作及組裝人員72.77%。

7、本季各職業新登記求供倍數，以技藝有關工作人員4.42倍為最高，其次為技術員及助理專業人員3.69倍，再其次為服務及銷售工作人員及機械設備操作及組裝人員2.84倍。

↓ 表 5 107年第3季求職、求才及推介就業人數按職業分

項目		單位：人、%									
		總計	主管及經理人員	專業人員	技術員及助理專業人員	事務支援人員	服務及銷售工作人員	農、林、漁、牧業生產人員	技藝有關工作人員	機械設備操作及組裝人員	基層技術工及勞力工
求職人數	新登記(1)	19,487	252	1,543	1,581	3,279	2,999	97	929	2,240	6,567
	有效(2)	55,990	1,164	5,014	5,248	10,536	8,554	285	2,830	6,303	16,056
求才人數	新登記(3)	42,227	304	3,195	5,836	2,962	8,529	119	4,108	6,360	10,814
	有效(4)	76,150	557	5,788	10,944	5,190	16,095	225	7,427	10,910	19,014
求職推介就業人數	新登記(5)	3,123	13	212	241	411	411	17	130	314	1,374
	有效(6)	11,804	119	947	971	1,949	1,729	52	592	1,389	4,056
求才僱用人數	新登記(7)	6,577	41	367	848	543	1,064	21	651	954	2,088
	有效(8)	33,802	264	2,562	4,853	2,544	7,126	105	3,332	4,628	8,388
求供倍數	新登記(3)/(1)	2.17	1.21	2.07	3.69	0.90	2.84	1.23	4.42	2.84	1.65
	有效(4)/(2)	1.36	0.48	1.15	2.09	0.49	1.88	0.79	2.62	1.73	1.18
求職就業率 (6)/(1)		60.57%	47.22%	61.37%	61.42%	59.44%	57.65%	53.61%	63.72%	62.01%	61.76%
求才利用率 (8)/(3)		80.05%	86.84%	80.19%	83.16%	85.89%	83.55%	88.24%	81.11%	72.77%	77.57%

資料來源：勞動部勞動力發展署國際網路就業服務資訊整合系統。

## (五) 求職、求才及推介就業按「職業與教育程度、年齡」交叉分析

### 1. 職業別與教育程度

從職業別與教育程度對照來看，新登記求職人數中，依教育程度分析高職及國中希望工作以「9 基層技術工及勞力工」居多；大學與專科的希望工作以「9 基層技術工及勞力工」、「4 事務支援人員」居多；碩士的希望工作則以「2 專業人員」居多。

新登記求才人數500人以上中，就業機會職類別為「9 基層技術工及勞力工」、「5 服務及銷售工作人員」、「8 機械設備操作及組裝人員」、「3 技術員及助理專業人員」、「7 技藝有關工作人員」、「2 專業人員」、「4 事務支援人員」居多；求才條件以不限學歷居多的職類別為「9 基層技術工及勞力工」、「8 機械設備操作及組裝人員」、「5 服務及銷售工作人員」；求才條件以高職居多的職類別為「5 服務及銷售工作人員」、「9 基層技術工及勞力工」、「3 技術員及助理專業人員」；求才條件以專科居多的職類別為「2 專業人員」、「3 技術員及助理專業人員」；求才條件以高中居多的職類別為「5 服務及銷售工作人員」。

新登記求供倍數為2.17，求供倍數4.42職類為「7 技藝有關工作人員」，求供倍數3.69職類為「3 技術員及助理專業人員」，求供倍數2.84職類為「5 服務及銷售工作人員」、「8 機械設備操作及組裝人員」，求供倍數2.07職類為「2 專業人員」，求供倍數1.65職類為「9 基層技術工及勞力工」，求供倍數1.23職類為「6 農、林、漁、牧業生產人員」，求供倍數1.21職類為「1 主管及經理人員」。(請參閱表6)

↓ 表6 107年第3季職業別與教育程度對照表

項目	總計	單位：人								
		1主管及 經理人員	2專業人 員	3技術員 及助理專 業人員	4事務支 援人員	5服務及 銷售工作 人員	6農、林、 漁、牧業 生產人員	7技藝有 關工作 人員	8機械設 備操作及 組裝人員	9基層技 術工及勞 力工
新登記求職人數總計	19,487	252	1,543	1,581	3,279	2,999	97	929	2,240	6,567
國小以下	454	1	2	4	3	53	6	14	50	321
國中	1,622	1	7	36	22	247	20	102	274	913
高中	1,208	7	42	43	123	249	5	66	162	511
高職	6,803	29	160	371	762	1,384	36	404	1,238	2,419
專科	2,199	46	247	273	610	329	9	109	194	382
大學	6,639	120	877	762	1,659	710	17	221	310	1,963
碩士	471	45	189	88	96	16	1	9	9	18
博士	22	3	18	-	1	-	-	-	-	-
不限	-	-	-	-	-	-	-	-	-	-
其他	69	-	1	4	3	11	3	4	3	40
新登記求才人數總計	42,227	304	3,195	5,836	2,962	8,529	119	4,108	6,360	10,814
國小以下	888	-	-	24	15	175	-	74	266	334
國中	1,778	4	14	93	22	358	5	165	309	808
高中	4,645	27	210	703	430	1,333	-	540	541	861
高職	10,979	90	348	1,678	891	2,720	-	1,108	1,426	2,718
專科	4,266	72	1,246	1,152	495	500	2	325	88	386
大學	2,225	65	1,037	558	287	83	8	73	28	86
碩士	102	2	82	1	5	-	3	3	6	-
博士	2	-	2	-	-	-	-	-	-	-
不限	17,342	44	256	1,627	817	3,360	101	1,820	3,696	5,621
其他	-	-	-	-	-	-	-	-	-	-
求供倍數(新登記)	2.17	1.21	2.07	3.69	0.90	2.84	1.23	4.42	2.84	1.65

## 2. 年齡別與教育程度

從年齡別與教育程度對照來看，新登記求職者中15~24歲青少年的教育程度以大學及高職居多，分別佔56.56%和28.89%；25~44歲青壯年的教育程度以大學及高職居多，分別佔36.37%和35.92%；45~64歲中高齡的教育程度以高職及專科居多，分別佔38.97%和16.73%。(請參閱表7)

↓表 7 107年第3季新登記求職人數年齡別與教育程度對照表

單位：人、%

項目	總計	未滿15歲	15~19歲	20~24歲	25~29歲	30~34歲	35~39歲	40~44歲	45~49歲	50~54歲	55~59歲	60~64歲	65歲以上
新登記求職人數總計	19,487	-	1,530	3,161	2,294	2,147	2,443	2,312	1,923	1,730	1,170	573	204
比例(%)	100.00	-	7.85	16.22	11.77	11.02	12.54	11.86	9.87	8.88	6.00	2.94	1.05
國小以下	454	-	-	-	5	11	28	25	24	57	104	126	74
比例(%)	2.33	-	-	-	0.03	0.06	0.14	0.13	0.12	0.29	0.53	0.65	0.38
國中	1,622	-	60	47	77	99	159	243	209	300	275	113	40
比例(%)	8.32	-	0.31	0.24	0.40	0.51	0.82	1.25	1.07	1.54	1.41	0.58	0.21
高中	1,208	-	195	151	92	110	110	136	125	123	94	59	13
比例(%)	6.20	-	1.00	0.77	0.47	0.56	0.56	0.70	0.64	0.63	0.48	0.30	0.07
高職	6,803	-	688	667	625	733	1,004	941	817	728	423	135	42
比例(%)	34.91	-	3.53	3.42	3.21	3.76	5.15	4.83	4.19	3.74	2.17	0.69	0.22
專科	2,199	-	73	131	109	161	331	477	385	290	147	81	14
比例(%)	11.28	-	0.37	0.67	0.56	0.83	1.70	2.45	1.98	1.49	0.75	0.42	0.07
大學	6,639	-	514	2,139	1,267	932	722	424	295	195	98	45	8
比例(%)	34.07	-	2.64	10.98	6.50	4.78	3.71	2.18	1.51	1.00	0.50	0.23	0.04
碩士	471	-	-	21	111	89	79	54	61	29	20	5	2
比例(%)	2.42	-	-	0.11	0.57	0.46	0.41	0.28	0.31	0.15	0.10	0.03	0.01
博士	22	-	-	-	2	6	4	5	2	2	-	1	-
比例(%)	0.11	-	-	-	0.01	0.03	0.02	0.03	0.01	0.01	-	0.01	-
其他	69	-	-	5	6	6	6	7	5	6	9	8	11
比例(%)	0.35	-	-	0.03	0.03	0.03	0.03	0.04	0.03	0.03	0.05	0.04	0.06

比例(%)計算方式為交叉分析人數佔總人數19,487人之比例。

### 3. 年齡別與職業別

從年齡別與職業別對照來看，新登記求職者中15~24歲青少年的希望工作以「9 基層技術工及勞力工」佔52.93%居多，其次為「5 服務及銷售工作人員」佔15.67%；25~44歲青壯年的希望工作以「9 基層技術工及勞力工」佔25.24%居多，其次為「4 事務支援人員」佔21.19%；45~64歲中高齡的希望工作以「9 基層技術工及勞力工」佔30.62%居多，其次為「5 服務及銷售工作人員」佔18.68%。(請參閱表8)



↓ 表 8 107年第3季新登記求職人數年齡別與職業別對照表

單位：人、%

項目	總計	未滿15歲	15~19歲	20~24歲	25~29歲	30~34歲	35~39歲	40~44歲	45~49歲	50~54歲	55~59歲	60~64歲	65歲以上
新登記求職人數總計	19,487	-	1,530	3,161	2,294	2,147	2,443	2,312	1,923	1,730	1,170	573	204
比例(%)	100.00	-	7.85	16.22	11.77	11.02	12.54	11.86	9.87	8.88	6.00	2.94	1.05
1 主管及經理人員	252	-	3	10	12	19	30	40	47	46	33	11	1
比例(%)	1.29	-	0.02	0.05	0.06	0.10	0.15	0.21	0.24	0.24	0.17	0.06	0.01
2 專業人員	1,543	-	49	238	270	225	204	185	163	103	71	32	3
比例(%)	7.92	-	0.25	1.22	1.39	1.15	1.05	0.95	0.84	0.53	0.36	0.16	0.02
3 技術員及助理專業人員	1,581	-	38	194	257	217	249	214	171	123	82	32	4
比例(%)	8.11	-	0.20	1.00	1.32	1.11	1.28	1.10	0.88	0.63	0.42	0.16	0.02
4 事務支援人員	3,279	-	85	424	550	500	468	431	382	273	125	38	3
比例(%)	16.83	-	0.44	2.18	2.82	2.57	2.40	2.21	1.96	1.40	0.64	0.20	0.02
5 服務及銷售工作人員	2,999	-	314	421	312	298	291	305	320	341	224	123	50
比例(%)	15.39	-	1.61	2.16	1.60	1.53	1.49	1.57	1.64	1.75	1.15	0.63	0.26
6 農、林、漁、牧業生產人員	97	-	6	9	4	7	4	13	9	14	15	10	6
比例(%)	0.50	-	0.03	0.05	0.02	0.04	0.02	0.07	0.05	0.07	0.08	0.05	0.03
7 技藝有關工作人員	929	-	36	102	112	117	138	125	90	92	80	29	8
比例(%)	4.77	-	0.18	0.52	0.57	0.60	0.71	0.64	0.46	0.47	0.41	0.15	0.04
8 機械設備操作及組裝人員	2,240	-	73	206	226	247	417	388	258	228	122	57	18
比例(%)	11.49	-	0.37	1.06	1.16	1.27	2.14	1.99	1.32	1.17	0.63	0.29	0.09
9 基層技術工及勞力工	6,567	-	926	1,557	551	517	642	611	483	510	418	241	111
比例(%)	33.70	-	4.75	7.99	2.83	2.65	3.29	3.14	2.48	2.62	2.15	1.24	0.57

比例(%)計算方式為交叉分析人數佔總人數19,487人之比例。

#### (六)特定對象身分別區分求職概況

依據《就業服務法》第24條規定，針對獨力負擔家計者、中高齡者、身心障礙者、原住民、低收入戶或中低收入戶中有工作能力者、長期失業者、二度就業婦女、家庭暴力被害人、更生受保護人等等自願就業人員，致力促進其就業。

特定對象身分別求職者概況：新登記求職人數總計10,218人，有效求職推介就業人數為5,917人，平均求職就業率57.91%。(請參閱表9)

本季前6大項特定對象的新登記求職人數(求職登記人數超過500人者)，以中高齡者4,940人最多，其次為身心障礙者1,113人，再其次為長期失業者782人，

二度就業婦女721人，原住民564人，中低收入戶536人。

求職就業率則以原住民76.24%最高，其次為中低收入戶70.90%，再其次為長期失業者60.10%，身心障礙者59.30%，二度就業婦女58.11%，中高齡者53.20%。

(請參閱圖4)

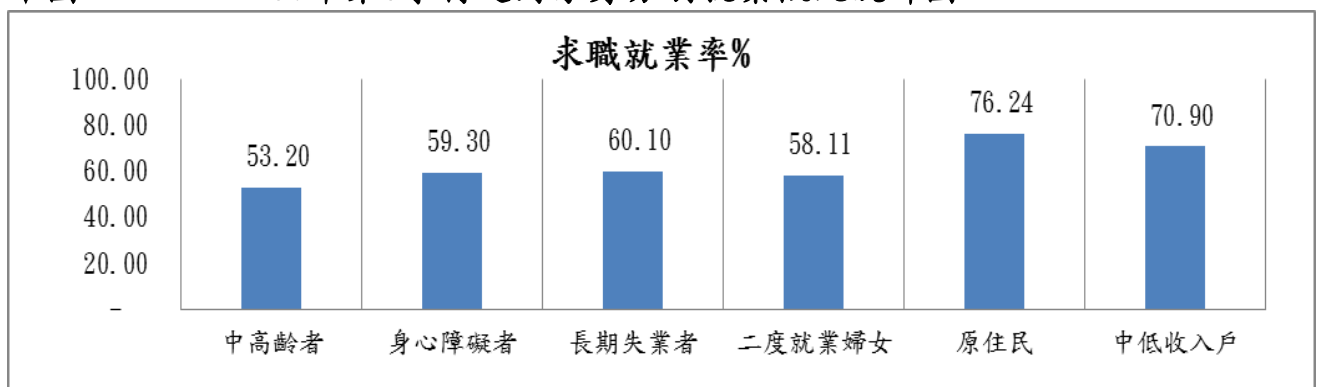
↓ 表9 107年第3季特定對象身分別求職概況統計表

單位：人、%

身分別	總計	求職人數 (新登記)	求職人數 (有效)	求職推介 就業人數 (新登記)	求職推介 就業人數 (有效)	就業率 %
合計	46,641	10,218	29,224	1,282	5,917	57.91
原住民	2,437	564	1,299	144	430	76.24
身心障礙者	5,051	1,113	3,121	157	660	59.30
中高齡者	23,850	4,940	15,781	501	2,628	53.20
低收入戶	1,524	358	827	92	247	68.99
一般更生受保護人	1,128	240	697	27	164	68.33
二度就業婦女	2,974	721	1,756	78	419	58.11
弱勢青少年	232	53	139	9	31	58.49
外籍配偶	651	166	393	15	77	46.39
大陸配偶	529	133	334	6	56	42.11
獨力負擔家計者	1,815	409	1,082	61	263	64.30
長期失業者	3,320	782	1,986	82	470	60.10
特殊境遇家庭身分認定者	75	17	39	6	13	76.47
中低收入戶	2,303	536	1,295	92	380	70.90
高齡者	480	123	308	9	40	32.52
家庭暴力被害人	76	20	47	0	9	45.00
性侵害被害人	5	1	3	0	1	100.00
藥癮更生受保護人	191	42	117	3	29	69.05

資料來源：勞動部勞動力發展署網際網路就業服務資訊整合系統

↓ 圖 4 107年第3季特定對象身分別就業概況統計圖



(七)有效求職者未能推介就業原因分析

- 1、本季有效求職人數55,990人，經本中心開立介紹卡推介而未能就業者共計8,458人次。分析未能推介就業原因，係以「求職者本身條件不合」的原因居首位，計3,845人，佔45.46%；其次為「與求職者就業意願不合」計2,930人，佔34.64%；再其次為「求才廠商已錄用額滿」計1,386人，佔16.39%。從中分析求職者本身條件不合，以「技術不合」最多，計2,099人，佔24.82%，其次為「體能、健康條件不合」計1,388人，佔16.41%。(請參閱表10及圖5)
- 2、按職業別分析，求職未能推介就業者中，以「基層技術工及勞力工」計2,672人為最多，佔31.59%，其次為「服務及銷售工作人員」計1,427人，佔16.87%，再其次為「機械設備操作及組裝人員」計1,403人，佔16.59%。(請參閱表10-1)

↓表10 107年第3季有效求職者未能推介就業原因

求職者未能推介就業原因	人數	百分比(%)
總計	8,458	100.00%
<b>與求職者意願不合</b>	2,930	34.64%
待遇不合(低於其離職退保前6個月平均月投保薪資60%)	54	0.64%
工資低於其每月得請領之失業給付數額	35	0.41%
福利措施不合	185	2.19%
工作地區不合(距離申請人日常居所30公里以上)	27	0.32%
工作地區不合(為距離申請人日常居所30公里以內)	61	0.72%
工作時間不合	549	6.49%
無法配合加班或輪班	209	2.47%
工作環境不合	1,331	15.74%
工作內容不合	464	5.49%
臨時工/契約工	11	0.13%
求才廠商無勞/健保	3	0.04%
需自付費用(服裝、工具及材料費用)	1	0.01%
<b>求職者本身條件不合</b>	3,845	45.46%
技術不合(無相關工作經驗、專長、證照)	2,099	24.82%
教育程度不合	45	0.53%
體能、健康條件不合	1,388	16.41%
未備駕照或交通工具	41	0.48%
身分不符(如更生依法不得僱用、學生等)	20	0.24%
與個人性向、意願不符	252	2.98%
<b>求才廠商已錄用額滿</b>	1,386	16.39%
<b>求職者已自行就業</b>	238	2.81%
<b>其他</b>	59	0.70%
已錄取未報到	59	0.70%

資料來源：勞動部勞動力發展署網際網路就業服務資訊整合系統。

說明：1. 本表係以求職者經推介開出介紹卡，而未能推介就業，且獲得回覆者為統計範圍。

2. 本表資料係以全年平均每月有效人數計算，因四捨五入關係，部分總數容不等於細項之和。

↓ 表10-1 107年第3季有效求職者未能推介就業原因按職業分

單位：人

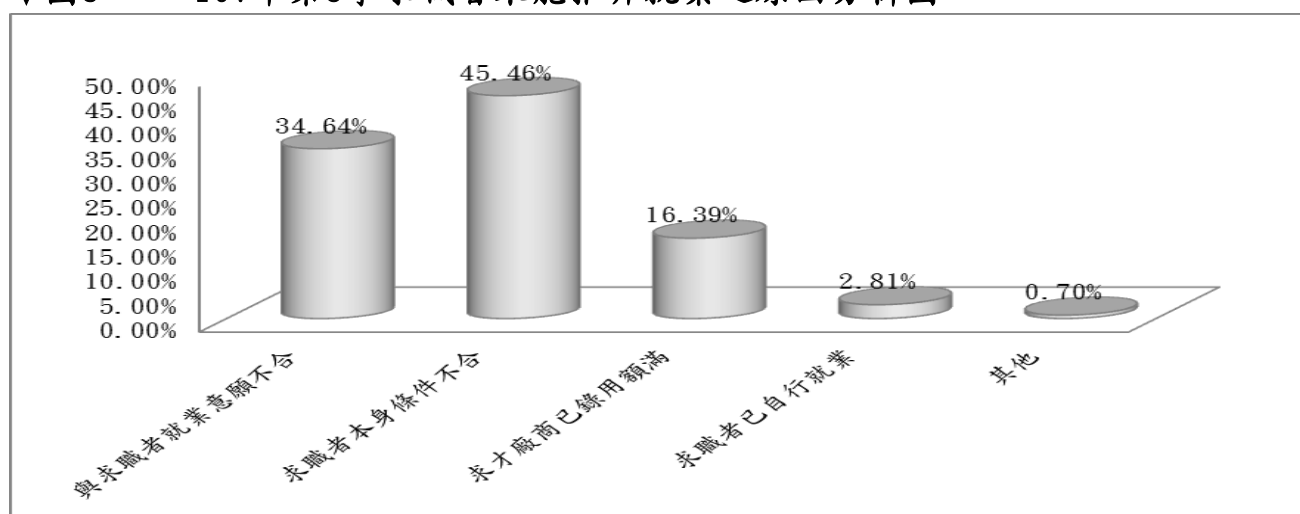
職業	合計	主管及經理人員	專業人員	技術員及助理專業人員	事務支援人員	服務及銷售工作人員	農、林、漁、牧業生產人員	技藝有關工作人員	機械設備操作及組裝人員	基層技術工及勞力工
人數	8,458	46	371	715	1,265	1,427	44	515	1,403	2,672
百分比(%)	100.00%	0.54%	4.39%	8.45%	14.96%	16.87%	0.52%	6.09%	16.59%	31.59%

資料來源：勞動部勞動力發展署網際網路就業服務資訊整合系統。

說明：1. 本表係以求職者經推介開出介紹卡，而未能推介就業，且獲得回覆者為統計範圍。

2. 本表資料係以全年平均每月有效人數計算，因四捨五入關係，部分總數容不等於細項之和。

↓ 圖5 107年第3季求職者未能推介就業之原因分析圖



(八) 雇主提供有效求才機會未能補實之原因分析

- 1、本季有效求才人數76,150人，經本中心開立介紹卡推介求職者而職缺尚未能補實者有6,059個。分析未能補實的原因，以「求職者本身條件不合」居首位，計3,022個就業機會，佔49.88%；其次為「雇主提供條件不合」計1,960個就業機會，佔32.35%；再其次為「求才廠商已錄用額滿」，計967個就業機會，佔15.96%。從中分析求職者本身條件不合，以「技術不合」最多，計1,925個工作機會，佔31.77%，其次為「體能、健康條件不合」計971個工作機會，佔16.03%。(請參閱表11及圖6)
- 2、按職業類別分析，求才機會未能補實者中，以「基層技術工及勞力工」類，計1,857個就業機會最多，佔30.65%，其次為「服務及銷售工作人員」類，計1,107個就業機會，佔18.27%；再其次為「事務支援人員」類，計953個就

業機會，佔15.73%。(請參閱表11-1)

↓ 表11 107年第3季雇主提供之有效求才機會未能補實之原因分析

求才機會未能補實原因	人數	百分比(%)
總計	6,059	100.00%
求職者無法聯繫	15	0.25%
雇主提供條件不合	1,960	32.35%
待遇措施不合	54	0.89%
福利措施不合	133	2.20%
工作地區不合	51	0.84%
工作時間不合	450	7.43%
無法配合加班或輪班	185	3.05%
工作環境不合	891	14.71%
與個人性向、意願不符	196	3.23%
求職者本身條件不合	3,022	49.88%
技術不合(無相關工作經驗、專長、證照)	1,925	31.77%
考試、測驗未通過	11	0.18%
教育程度不合	39	0.64%
體能、健康條件不合	971	16.03%
身分不符(如更生依法無法僱用、學生等)	9	0.15%
求職者無工作意願	5	0.08%
面試技巧不足(服儀、態度)	17	0.28%
求職者已另行就業	45	0.74%
求才廠商已錄用額滿	967	15.96%
其他	95	1.57%
錄取未報到	54	0.89%
未備駕照或交通工具	41	0.68%

資料來源：勞動部勞動力發展署網際網路就業服務資訊整合系統。

說明：1. 本表係以雇主提供之求才機會，經推介開出介紹卡而未能補實，且獲得回覆者為統計範圍。

2. 本表資料係以全年平均每月有效人數計算，因四捨五入關係，部分總數容不等於細項之和。

↓ 表11-1 107年第3季雇主提供之有效求才機會未能補實原因按職業分

單位：人

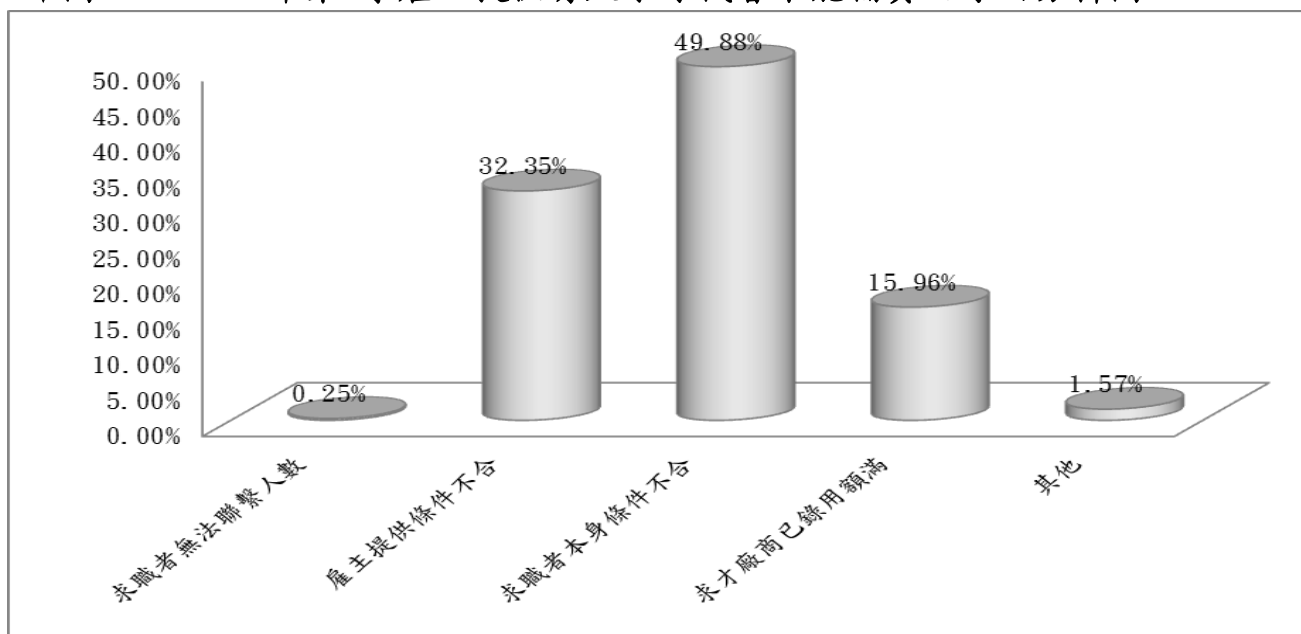
職業	合計	主管及經理人員	專業人員	技術員及助理專業人員	事務支援人員	服務及銷售工作人員	農、林、漁、牧業生產人員	技藝有關工作人員	機械設備操作及組裝人員	基層技術工及勞力工
人數	6,059	36	295	539	953	1,107	28	388	856	1,857
百分比(%)	100.00%	0.59%	4.87%	8.90%	15.73%	18.27%	0.46%	6.40%	14.13%	30.65%

資料來源：勞動部勞動力發展署網際網路就業服務資訊整合系統。

說明：1. 本表係以求職者經推介開出介紹卡，而未能推介就業，且獲得回覆者為統計範圍。

2. 本表資料係以全年平均每月有效人數計算，因四捨五入關係，部分總數容不等於細項之和。

↓圖 6 107年第3季雇主提供有效求才機會未能補實之原因分析圖



## 參、就業市場熱門職缺

以下依據107年7~9月「勞動部勞動力發展署網際網路就業服務資訊整合系統」統計求職者希望工作前20大熱門職類排名以及相對之求才工作機會，探討目前就業市場趨勢，提供即時且有效之資訊予求職者及社會新鮮人，俾協助其順利邁向就業之路。(請參閱表12)

### 一、就業市場熱門職缺供需概況

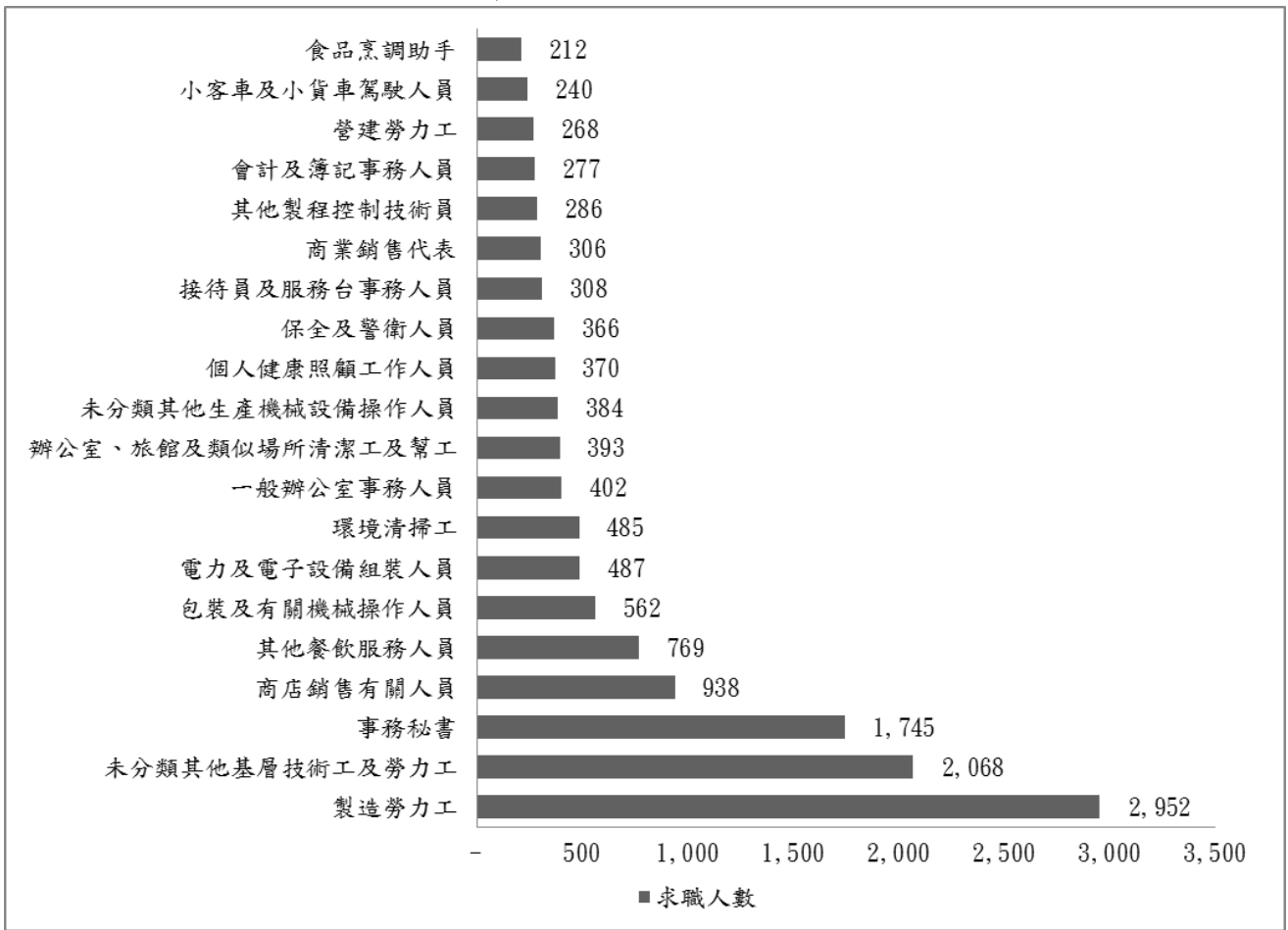
- (一) 107年第3季求職者最希望從事之職務類別(如圖7)：前10名為「製造勞力工」、「未分類其他基層技術工及勞力工」、「事務秘書」、「商店銷售有關人員」、「其他餐飲服務人員」、「包裝及有關機械操作人員」、「電力及電子設備組裝人員」、「環境清掃工」、「一般辦公室事務人員」、「辦公室、旅館及類似場所清潔工及幫工」。
- (二) 107年第3季求才者提供之職缺數排名(如圖8)：前10名為「製造勞力工」、「未分類其他基層技術工及勞力工」、「商店銷售有關人員」、「其他餐飲服務人員」、「保全及警衛人員」、「未分類其他生產機械設備操作人

員」、「環境清掃工」、「其他製程控制技術員」、「辦公室、旅館及類似場所清潔工及幫工」、「商業銷售代表」。

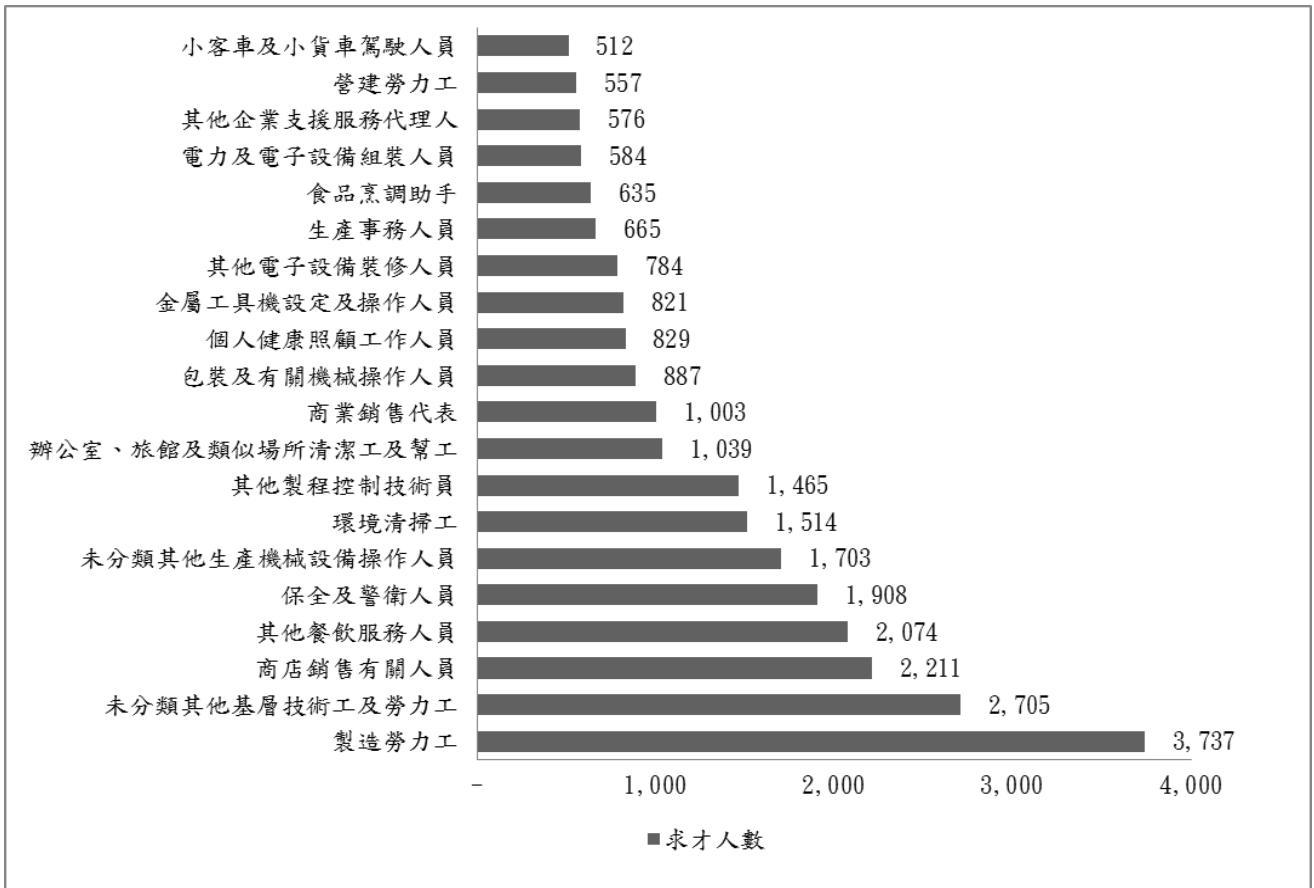
↓表 12 107年第3季求職者與求才者熱門職類前20名排名

求職排序	求才排序	職類	求職人數 (A)	求才人數 (B)	求供倍數 (B/A)	供需情形 (B-A)
1	1	製造勞力工	2,952	3,737	1.27	785
2	2	未分類其他基層技術工及勞力工	2,068	2,705	1.31	637
3	28	事務秘書	1,745	432	0.25	-1,313
4	3	商店銷售有關人員	938	2,211	2.36	1,273
5	4	其他餐飲服務人員	769	2,074	2.70	1,305
6	11	包裝及有關機械操作人員	562	887	1.58	325
7	17	電力及電子設備組裝人員	487	584	1.20	97
8	7	環境清掃工	485	1,514	3.12	1,029
9	30	一般辦公室事務人員	402	371	0.92	-31
10	9	辦公室、旅館及類似場所清潔工及幫工	393	1,039	2.64	646
11	6	未分類其他生產機械設備操作人員	384	1,703	4.43	1,319
12	12	個人健康照顧工作人員	370	829	2.24	459
13	5	保全及警衛人員	366	1,908	5.21	1,542
14	24	接待員及服務台事務人員	308	491	1.59	183
15	10	商業銷售代表	306	1,003	3.28	697
16	8	其他製程控制技術員	286	1,465	5.12	1,179
17	53	會計及簿記事務人員	277	167	0.60	-110
18	19	營建勞力工	268	557	2.08	289
19	20	小客車及小貨車駕駛人員	240	512	2.13	272
20	16	食品烹調助手	212	635	3.00	423
21	14	其他電子設備裝修人員	197	784	3.98	587
26	15	生產事務人員	128	665	5.20	537
45	13	金屬工具機設定及操作人員	70	821	11.73	751
46	25	大客車駕駛人員	34	488	14.35	454

↓圖 7 107年第3季求職者希望前20名熱門職類之求職人數



↓圖 8 107年第3季求才者提供前20名熱門職類之求才人數





## 二、熱門職類求供倍數分析(求職人數500人以上)

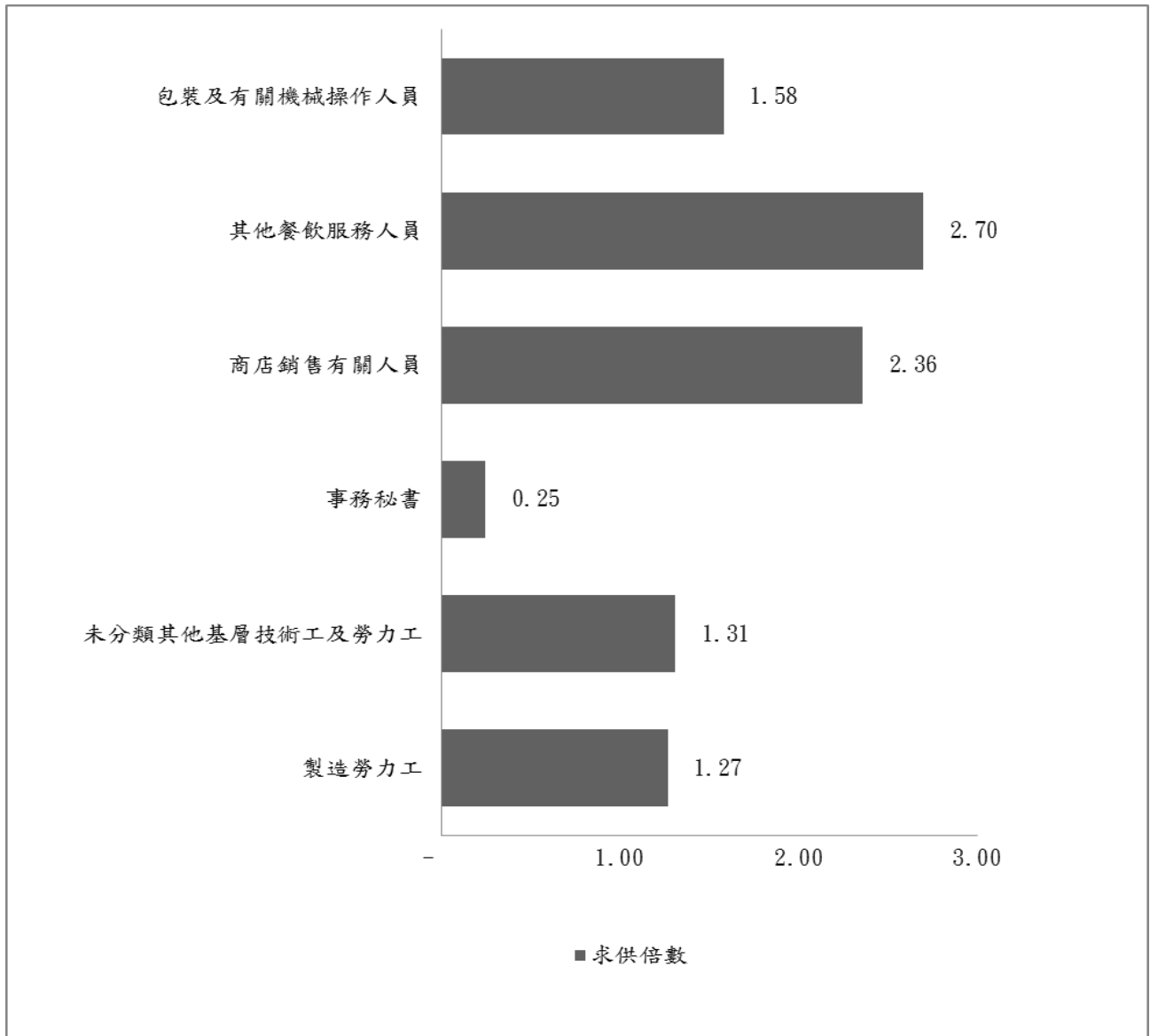
(請參閱表12及圖9)

(一)107年第3季求供倍數2以上之職業別為「其他餐飲服務人員」、「商店銷售有關人員」。

(二)107年第3季求供倍數1至2以下之職業別為「包裝及有關機械操作人員」、「未分類其他基層技術工及勞力工」、「製造勞力工」。

(三)107年第3季求供倍數0.25之職業別為「事務秘書」。

↓ 圖 9 107年第3季熱門職類之求供倍數



## 肆、綜合建議：

- 一、為協助求職者了解自己的興趣、人格特質，以推估職業選擇的範圍，或確定職業選擇的適切性。勞動部勞動力發展署台灣就業通網站提供職業興趣量表，歡迎上線進行測驗(網址：[www.taiwanjobs.gov.tw](http://www.taiwanjobs.gov.tw))或洽本中心各就業服務站由個案管理員提供個別化服務。
- 二、另求職者可透過提昇核心職能以轉換爭取市場上熱門職缺，達成順利就業目標。本中心自辦職業訓練採「產訓合作」模式，讓訓練與就業合一，結訓後並持續就業輔導3個月，協助學員適應職場過渡期，提昇就業穩定度。歡迎有意提升自我職能專業性或第二專長民眾報名參加開辦之職業訓練班（電話：733-0823轉201~209或783-5011）。
- 三、隨著出生率長期性低估，人才高度需求將成為未來的常態，對人才有需求的廠商應適時提高薪資福利及改善勞動環境與條件，以吸引優質人才加入，增加企業競爭力。
- 四、因應國內人口老化衍生人力斷層等問題，建議求才廠商多進用新住民、二度就業婦女、中高年齡及大專新鮮人力，以解決長期缺工問題，本中心針對僱用特定對象身份之事業單位，經申請同意可核發「僱用獎助」補助金，歡迎企業多加運用，詳情請洽本市公立就業服務站。
- 五、廠商如有特殊人力需求無法補實，可洽本中心研議合作模式，不僅可為廠商培訓專業人才，更可協助職訓學員即時回歸職場（電話：733-0823轉201~209或783-5011）。
- 六、本中心不定期辦理單一、小型或中、大型現場徵才活動，是一個快速徵才管道與平台，求才廠商可免費報名參加(免費求才專線：0800-000-940、07-7332810)，歡迎多加利用。

高雄市政府勞工局訓練就業中心

高雄市烏松區大埤路117號 (07)733-0823

網址：www.ktec.gov.tw



GPN碼：

□2006900019



### 高雄市政府勞工局訓練就業中心各就業服務站台

◎前鎮站07-8220790 前鎮區鎮中路6號1樓	◎三民站07-3837191 三民區大順二路468號10樓	◎中區站07-2410053 前金區中正四路261號1樓	◎左營站07-5509848 左營區忠言路189號	◎楠梓站07-3609521 楠梓區學專路777號2樓	◎前鎮台07-8418227 前鎮加工區中六路與環區一路口
◎旗津台07-5714116 旗津區旗津三路2號1樓	◎楠梓台07-3640508 楠梓加工出口區經二路15號	◎烏松台07-7331824 烏松區大埤路117號	◎大寮台07-7825009 捷運大寮站2號出口2樓	◎仁武台07-3749554 仁武區工業二路3號	◎路竹台07-6071047 路竹區國昌路76號
◎旗山台07-6623656 旗山區延平一路495號2樓	◎燕巢台07-6162801 燕巢區中安路1號	◎永安台07-6245031 永安區永工二路1號	◎本洲分台07-6246155 岡山區本工路17號		

### 高雄市政府勞工局訓練就業中心鳳山、岡山就業服務站台(勞動部委辦)

◎鳳山站07-7410243 鳳山區中山西路235號	◎大社台07-3539044 大社區自強街1號	◎林園台07-6466185 林園區林園北路179號	◎茂林台07-6801385 茂林區茂林里8-3號	◎美濃台07-6820711 美濃區美中路260號
◎那瑪夏07-6701275 那瑪夏區大光巷230號	◎甲仙台07-6751744 甲仙區中山路50號	◎六龜台07-6892488 六龜區民治路16號	◎桃源台07-6861336 桃源區北進巷1-2號	◎大樹台07-6529406 大樹區龍目路158號2F
◎岡山站07-6228321 岡山區民有路27號	◎梓官台07-6194849 梓官區梓官路258號	◎阿蓮台07-6315428 阿蓮區民生路94號	◎茄萇台07-6909738 茄萇區濱海路四段27號	◎彌陀台07-6194850 彌陀區中華路4號
◎內門台07-6674851 內門區內門20號	◎橋頭台07-6126883 橋頭區隆豐路1號	◎湖內台07-6992271 湖內區中正路二段77號	◎杉林台07-6774420 杉林區山仙路6號	