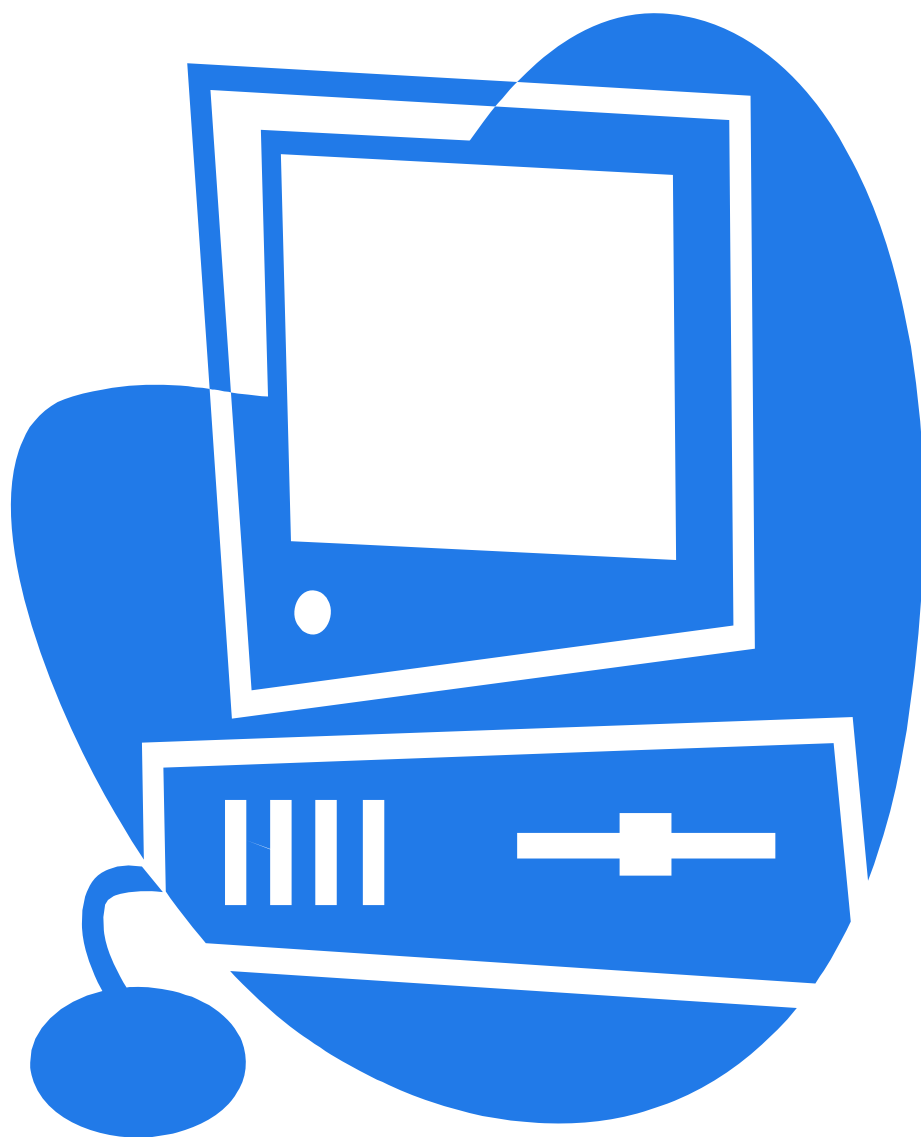


高雄市 107年第1季

就業市場分析報告



高雄市政府勞工局訓練就業中心 中華民國107年4月編印

目錄

壹、摘要	1
貳、綜合分析與說明	2
一、統計範圍	2
二、統計方式	2
三、重要名詞解釋	2
四、綜合分析	3
(一)就業服務概況說明	3
(二)求職、求才及推介就業按「教育程度」分析.....	4
(三)求職及推介就業按「年齡」分析	6
(四)求職、求才及推介就業按「職業」分析	6
(五)求職及求才及推介就業按「職業與教育程度、年齡」交叉分析... 8	
(六)特定對象身分別區分求職概況.....	12
(七)有效求職者未能推介就業原因分析.....	14
(八)雇主提供有效求才機會未能補實之原因分析.....	15
參、就業市場熱門職缺	17
一、就業市場熱門職缺供需概況	17
(一)求職者最希望從事之職務類別	17
(二)求才者提供之職缺數排名	17
二、熱門職類求供倍數分析	20
(一)求供倍數4以上之職業別	20
(二)求供倍數1至2以上之職業別	20
(三)求供倍數0.2至0.5以下之職業別	20
肆、綜合建議	21

表目錄

表 1	107年第1季求職、求才、推介就業統計表.....	3
表 2	107年第1季求職及推介就業人數按教育程度分.....	4
表 3	107年第1季求才及僱用人數按教育程度分.....	5
表 4	107年第1季求職及推介就業人數按年齡分.....	6
表 5	107年第1季求職、求才及推介就業人數按職業分.....	8
表 6	107年第1季職類別與教育程度對照表.....	9
表 7	107年第1季新登記求職人數年齡別與教育程度對照表.....	10
表 8	107年第1季新登記求職人數年齡別與職業別對照表.....	11
表 9	107年第1季特定對象身分別求職概況統計表.....	12
表 10	107年第1季特定對象新登記求職及有效推介就業人數職業別統計表	13
表 11	107年第1季有效求職者未能推介就業原因.....	14
表 11-1	107年第1季有效求職者未能推介就業原因按職業分.....	15
表 12	107年第1季雇主提供有效求才機會未能補實之原因分析.....	16
表 12-1	107年第1季雇主提供之有效求才機會未能補實原因按職業分.....	16
表 13	107年第1季求職者與求才者熱門職類前20名排名.....	18

圖目錄

圖 1	107年第1季求職、求才及推介就業人數比較圖	3
圖 2	107年第1季求職就業率按教育程度分.....	4
圖 3	107年第1季求才利用率按教育程度分	5
圖 4	107年第1季特定對象身分別就業概況統計.....	13
圖 5	107年第1季求職者未能推介就業原因按職業分.....	15
圖 6	107年第1季雇主提供有效求才機會未能補實之原因分析圖.....	17
圖 7	107年第1季求職者希望前20名熱門職類之求職人數.....	19
圖 8	107年第1季求才者提供前20名熱門職類之求才人數.....	19
圖 9	107年第1季熱門職類之求供倍數.....	20

壹、摘要

- 一、「高雄市就業市場分析報告」依據高雄市政府社會局69年5月20日高市社局(二)字第08862號函規定，自69年5月由本市就業服務機構按月編印出版。並自84年起改以季報方式出版。
- 二、上揭分析報告每季出版1期，全年共刊4期，蒐集本市最新人力供需資料，提供廠商投資設廠及教育訓練等之參考。
- 三、本中心為便利市民就近辦理求職、雇主求才登記及輔導就業，於本市38個行政轄區設置前鎮、中區、三民、左營、楠梓5個就業服務站以及前鎮、旗津、大寮、燕巢、鳥松、旗山、仁武、永安、楠梓、路竹及本洲分台等11個就業服務台；並分別於104年7月1日及10月1日起受委辦勞動部勞動力發展署高屏澎東分署鳳山及岡山就業中心暨所屬17個就業服務台業務，承接鳳山及岡山就業服務站台後，可望提供本市市民及廠商更整合性及便捷性服務。
- 四、本季刊依據前鎮、中區、三民、左營、楠梓、鳳山及岡山等7個就業服務站及前鎮、旗津、楠梓等28個就業服務台107年1-3月服務資料進行統計分析，尚能反映現階段人力供需趨勢，應可提供雇主求才、市民求職與投資設廠者參考。

貳、綜合分析與說明

一、統計範圍

本項報告統計範圍為本市前鎮、中區、三民、左營、楠梓、鳳山及岡山等7個就業服務站以及前鎮、旗津、大寮、燕巢、鳥松、旗山、仁武、永安、楠梓、路竹、本洲分台、大社、林園、茂林、美濃、那瑪夏、甲仙、六龜、桃源、大樹、阿蓮、湖內、茄萣、彌陀、橋頭、梓官、內門及杉林等28個就業服務台。

二、統計方式

由勞動部勞動力發展署所開發之網際網路就業服務資訊整合系統中取得求職求才等相關數值，據此統計分析。

三、重要名詞解釋

- (一)求職人數：指求職者向前往公立就業服務機構登記求職之人數。
- (二)求才人數：指雇主於前往公立就業服務機構登記求才之人數。
- (三)新登記人數：指在本季辦理求職或求才登記之人數。
- (四)有效人數：一般求職、求才登記有效期限訂為2個月，故有效人數包含當月新登記者及有效期間內已辦理登記而尚未介紹就業之求職者或尚未填補之求才空缺，其延至當月仍需予以介紹者。
- (五)求職推介就業人數：於就業服務機構登記求職者，經推介成功就業之人數。
- (六)求才僱用人數：於就業服務機構登記求才者，經推介成功僱用或利用勞動部勞動力發展署資訊找到所需人才僱用之人數。
- (七)求供倍數：指求才人數對求職人數之倍數。
- (八)求職就業率：指有效求職推介就業人數占新登記求職人數之百分比。
- (九)求才利用率：指有效求才僱用人數占新登記求才人數之百分比。
- (十)教育程度：指畢業學歷，惟肄業學歷比照同等學歷填列。

四、綜合分析-就業市場分析

107年1~3月份（以下簡稱本季）求職、求才資料分析，說明如下：

(一)就業服務概況說明（請參閱表1及圖1）

1. 就業媒合及求供倍數

107年第1季新登記求職人數14,772人，新登記求才人數35,245人，有效求職推介就業人數8,304人，有效求才僱用人數26,958人，推介就業率56.21%，求才利用率76.49%，新登記求供倍數為2.39，即新登記求才人數大於新登記求職人數。

↓ 表1 107年第1季求職、求才、推介就業統計表

年別與季別		單位：人、%						
		求職人數	求才人數	求供倍數	推介就業		求才僱用	
		(新登記)	(新登記)		人數(有效)	推介就業率	人數(有效)	求才利用率
		A	B	B/A	C	C/A	D	D/B
107年第1季	1月	5,353	11,621	2.17	3,079	57.52%	9,168	78.89%
	2月	3,467	10,274	2.96	1,847	53.27%	7,128	69.38%
	3月	5,952	13,350	2.24	3,378	56.75%	10,662	79.87%
	合計	14,772	35,245	2.39	8,304	56.21%	26,958	76.49%

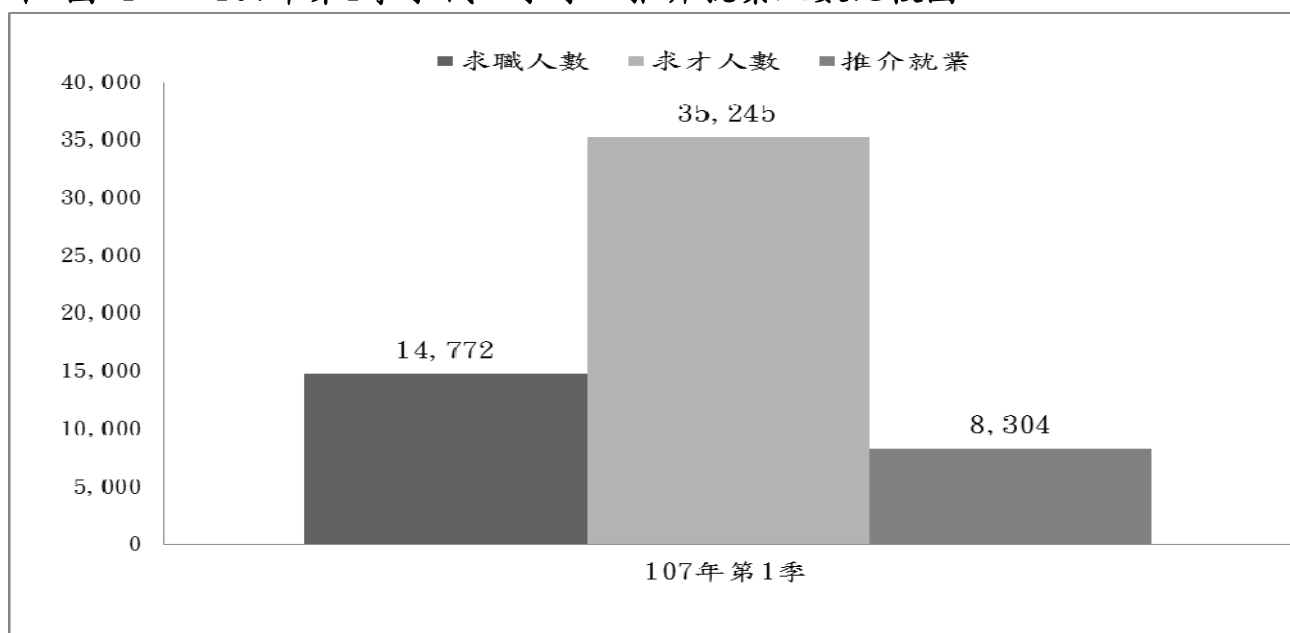
資料來源：勞動部勞動力發展署網際網路就業服務資訊系統。

求供倍數=新登記求才人數/新登記求職人數。

推介就業率=推介就業人數(有效)/新登記求職人數。

求才利用率=求才僱用人數(有效)/新登記求才人數。

↓ 圖1 107年第1季求職、求才、推介就業人數比較圖



(二) 求職、求才及推介就業按「教育程度」分析 (請參閱表2及表3)

107年第1季新登記求職人數14,772人,按教育程度區分,以高職程度者5,415人居首,佔36.66%,其次為大學程度者4,631人,佔31.35%,再次為專科程度者1,854人,佔12.55%。

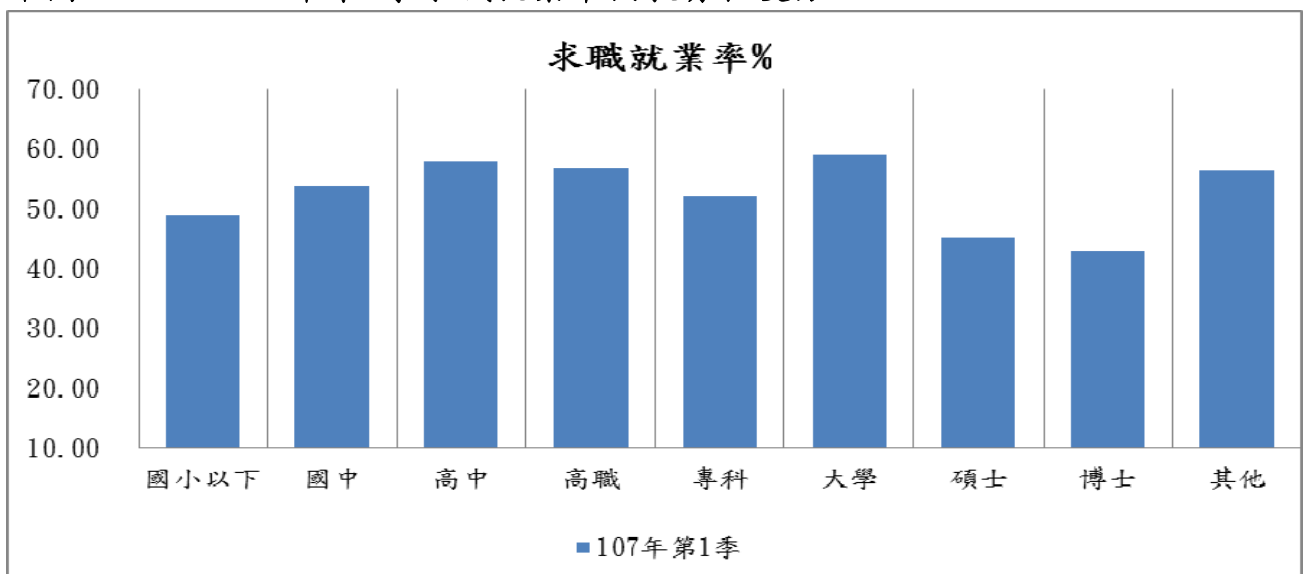
有效求職推介就業人數8,304人,以高職程度者3,078人居首,佔37.07%,其次為大學程度者2,732人,佔32.90%,再次為專科程度者965人,佔11.62%。

各教育程度別求職就業率(求職登記人數超過500人者)以大學程度者58.99%居首,其次為高中程度者57.79%;再次為高職程度者56.84%,國中程度者53.83%、專科程度者52.05%。(請參閱表2、圖2)

↓表2 107年第1季求職及推介就業人數按教育程度分

項目	單位：人、%									
	總計	國小以下	國中	高中	高職	專科	大學	碩士	博士	其他
新登記求職人數	14,772	327	1,280	796	5,415	1,854	4,631	393	7	69
比例(%)	100.00	2.21	8.67	5.39	36.66	12.55	31.35	2.66	0.05	0.48
有效求職推介就業人數	8,304	160	689	460	3,078	965	2,732	178	3	39
比例(%)	100.00	1.93	8.30	5.54	37.07	11.62	32.90	2.14	0.04	0.47
求職就業率%	56.21	48.93	53.83	57.79	56.84	52.05	58.99	45.29	42.86	56.52

↓圖2 107年第1季求職就業率按教育程度分



107年第1季新登記求才人數35,245人，按教育程度來分析，以不限程度14,240人居首，佔40.40%，其次為高職程度者10,509人，佔29.82%，再次為高中程度者3,292人，佔9.34%。

有效求才僱用人數為26,958人，按教育程度分析，以不限程度者11,113人居首，佔41.22%，其次為高職程度者8,052人，佔29.87%，再次為高中程度者2,538人，佔9.41%。(請參閱表3)

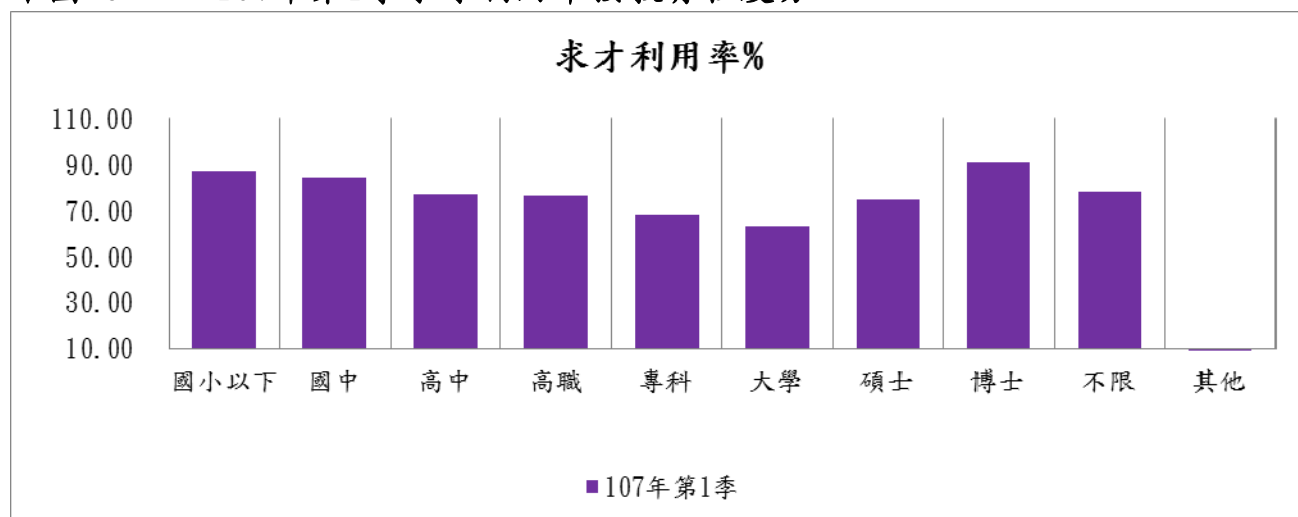
各教育程度別求才利用率(求才登記人數超過500人者)以國小以下程度者87.29%居首，其次為國中程度者84.48%；再次為不限程度者78.04%，高中程度者77.10%、高職程度者76.62%、專科程度者68.23%、大學程度者63.41%。(請參閱表3、圖3)

本季各級教育程度新登記求供倍數，以高中程度者4.14倍居首，其次為高職程度者1.94倍；再次為國小以下程度者1.61倍。

↓表 3 107年第1季求才及僱用人數按教育程度分

項目	單位：人、%										
	總計	國小以下	國中	高中	高職	專科	大學	碩士	博士	不限	其他
新登記求才人數	35,245	527	1,952	3,292	10,509	2,971	1,711	32	11	14,240	-
比例(%)	100.00	1.50	5.54	9.34	29.82	8.43	4.85	0.09	0.03	40.40	-
有效求才僱用人數	26,958	460	1,649	2,538	8,052	2,027	1,085	24	10	11,113	-
比例(%)	100.00	1.71	6.12	9.41	29.87	7.52	4.02	0.09	0.04	41.22	-
求才利用率%	76.49	87.29	84.48	77.10	76.62	68.23	63.41	75.00	90.91	78.04	-

↓圖 3 107年第1季求才利用率按教育程度分



(三)求職及推介就業人數按「年齡」分析(請參閱表4)

- 1、107年第1季新登記求職人數14,772人，按年齡分析以40~44歲組2,002人為最多，佔13.55%；其次為35~39歲組1,975人，佔13.37%；再其次為30~34歲組1,876人，佔12.70%。另中高年齡層共有4,763人登記求職，佔32.24%。
- 2、有效求職推介就業人數8,304人，以25~29歲組1,233人為最多，佔14.85%；其次為35~39歲組1,151人，佔13.86%；再其次為30~34歲組1,127人，佔13.57%。中高年齡層推介就業人數計2,379人，佔28.65%。
- 3、求職就業率(求職登記人數超過500人者)以25~29歲組65.97%為最高；其次為20~24歲組62.78%；再其次為30~34歲組60.07%、35~39歲組58.28%、45~49歲組53.91%、40~44歲組53.30%、50~54歲組48.56%、55~59歲組47.92%、60~64歲組44.47%。

↓ 表 4 107年第1季求職及推介就業人數按年齡分

項目		合計	單位：人、%											
			未滿15歲	15~19歲	20~24歲	25~29歲	30~34歲	35~39歲	40~44歲	45~49歲	50~54歲	55~59歲	60~64歲	65歲以上
求職人數	新登記(1)	14,772	-	343	1,757	1,869	1,876	1,975	2,002	1,740	1,530	987	506	187
	有效(2)	43,998	-	698	4,175	5,646	5,464	6,086	5,954	5,549	4,988	3,327	1,599	512
求職推介 就業人數	新登記(5)	2,672	-	111	496	387	358	316	318	253	195	143	72	23
	有效(6)	8,304	-	182	1,103	1,233	1,127	1,151	1,067	938	743	473	225	62
求職就業率(6)/(1)		56.21%	-	53.06%	62.78%	65.97%	60.07%	58.28%	53.30%	53.91%	48.56%	47.92%	44.47%	33.16%

資料來源：同表2。

(四)求職、求才及推介就業按「職業」分析(請參閱表5)

- 1、107年第1季新登記求職人數14,772人，以基層技術工及勞力工4,162人為最多，佔28.17%；其次為事務支援人員2,907人，佔19.68%；再其次為服務及銷售工作人員2,251人，佔15.24%。

- 2、107年第1季新登記求才人數35,245人，以基層技術工及勞力工8,860人為最多，佔25.14%；其次為服務及銷售工作人員8,188人，佔23.23%；再其次為技術員及助理專業人員5,192人，佔14.73%。
- 3、有效求職推介就業人數8,304人，以基層技術工及勞力工2,506人為最多，佔30.18%；其次為事務支援人員1,515人，佔18.24%，再其次為服務及銷售工作人員1,197人，佔14.41%。
- 4、有效求才僱用人數26,958人，以基層技術工及勞力工7,388人為最多，佔27.41%；其次為服務及銷售工作人員6,205人，佔23.02%，再其次為機械設備操作及組裝人員3,710人，佔13.76%。
- 5、求職就業率(求職登記人數超過500人者)以基層技術工及勞力工、技藝有關工作人員60.21%為最高；其次為機械設備操作及組裝人員60.12%；再其次為專業人員55.85%、服務及銷售工作人員53.18%、技術員及助理專業人員52.62%、事務支援人員52.12%。
- 6、求才利用率(求才登記人數超過500人者)以基層技術工及勞力工83.39%為最高；其次為事務支援人員80.50%；再其次為機械設備操作及組裝人員80.22%、服務及銷售工作人員75.78%、技藝有關工作人員75.58%、專業人員66.08%、技術員及助理專業人員64.79%。
- 7、本季各職業新登記求供倍數，以技藝有關工作人員4.26倍為最高，其次為技術員及助理專業人員3.95倍，再其次為服務及銷售工作人員3.64倍。

↓ 表 5 107年第1季求職、求才及推介就業人數按職業分

單位：人、%

項目		總計	主管及 經理人員	專業人員	技術員及 助理專業 人員	事務支援 人員	服務及銷售 工作人員	農、林、 漁、牧業 生產人員	技藝有關 工作人員	機械設備 操作及組 裝人員	基層技術工 及勞力工
求職人數	新登記(1)	14,772	287	1,205	1,315	2,907	2,251	93	749	1,803	4,162
	有效(2)	43,998	1,187	4,446	4,421	9,702	6,506	277	2,177	4,931	10,351
求才人數	新登記(3)	35,245	226	2,255	5,192	2,585	8,188	124	3,190	4,625	8,860
	有效(4)	62,212	428	4,086	9,260	4,380	14,286	231	5,750	7,999	15,792
求職推介 就業人數	新登記(5)	2,672	24	157	204	375	431	13	153	344	971
	有效(6)	8,304	131	673	692	1,515	1,197	55	451	1,084	2,506
求才僱用 人數	新登記(7)	5,888	32	209	589	545	1,369	10	612	689	1,833
	有效(8)	26,958	216	1,490	3,364	2,081	6,205	93	2,411	3,710	7,388
求供倍數	新登記(3)/(1)	2.39	0.79	1.87	3.95	0.89	3.64	1.33	4.26	2.57	2.13
	有效(4)/(2)	1.41	0.36	0.92	2.09	0.45	2.20	0.83	2.64	1.62	1.53
求職就業率 (6)/(1)		56.21%	45.64%	55.85%	52.62%	52.12%	53.18%	59.14%	60.21%	60.12%	60.21%
求才利用率 (8)/(3)		76.49%	95.58%	66.08%	64.79%	80.50%	75.78%	75.00%	75.58%	80.22%	83.39%

資料來源：同表2。

(五) 求職、求才及推介就業按「職業與教育程度、年齡」交叉分析

1. 職業別與教育程度

從職業別與教育程度對照來看，新登記求職人數中，依教育程度分析高職及國中希望工作以「9 基層技術工及勞力工」居多；大學與專科的希望工作以「4 事務支援人員」居多；碩士的希望工作則以「2 專業人員」居多。

新登記求才人數500人以上中，就業機會職類別為「9 基層技術工及勞力工」、「5 服務及銷售工作人員」、「8 機械設備操作及組裝人員」、「7 技藝有關工作人員」、「3 技術員及助理專業人員」的求才條件以不限學歷居多；職類別為「5 服務及銷售工作人員」、「9 基層技術工及勞力工」、「3

技術員及助理專業人員」、「8 機械設備操作及組裝人員」、「7 技藝有關工作人員」的求才條件以高職居多；職類別為「5 服務及銷售工作人員」的求才條件則以高中居多。

新登記求供倍數為2.39，求供倍數2至4以上職類為「7技藝有關工作人員」求供倍數4.26、「3 技術員及助理專業人員」求供倍數3.95、「5 服務及銷售工作人員」求供倍數3.64、「8 機械設備操作及組裝人員」求供倍數2.57、「9 基層技術工及勞力工」求供倍數2.13；求供倍數1至2以下職類為「2 專業人員」求供倍數1.87、「6 農、林、漁、牧業生產人員」求供倍數1.33；求供倍數小於1的職類為「4 事務支援人員」求供倍數0.89、「1 主管及經理人員」求供倍數0.79。(請參閱表6)

↓ 表6 107年第1季職業別與教育程度對照表

項目	總計	單位：人								
		1主管及經理人員	2專業人員	3技術員及助理專業人員	4事務支援人員	5服務及銷售工作人員	6農、林、漁、牧業生產人員	7技藝有關工作人員	8機械設備操作及組裝人員	9基層技術工及勞力工
新登記求職人數總計	14,772	287	1,205	1,315	2,907	2,251	93	749	1,803	4,162
國小以下	327	-	5	6	2	41	6	20	37	210
國中	1,280	1	8	33	26	179	23	86	234	690
高中	796	3	20	43	107	161	3	45	109	305
高職	5,415	30	103	303	746	1,043	32	329	982	1,847
專科	1,854	53	188	264	557	253	7	77	178	277
大學	4,631	141	726	599	1,378	552	21	182	248	784
碩士	393	56	152	62	85	13	1	7	8	9
博士	7	3	2	1	1	-	-	-	-	-
其他	69	-	1	4	5	9	-	3	7	-
不限	-	-	-	-	-	-	-	-	-	-
新登記求才人數總計	35,245	226	2,255	5,192	2,585	8,188	124	3,190	4,625	8,860
國小以下	527	-	4	8	1	183	26	19	117	169
國中	1,952	1	13	150	40	460	3	97	353	835
高中	3,292	13	121	607	256	1,183	11	277	255	569
高職	10,509	43	270	2,016	856	2,730	4	1,142	1,199	2,249
專科	2,971	72	926	794	376	384	7	177	91	144
大學	1,711	48	603	566	347	33	-	64	4	46
碩士	32	9	15	1	5	-	2	-	-	-
博士	11	-	11	-	-	-	-	-	-	-
其他	-	-	-	-	-	-	-	-	-	-
不限	14,240	40	292	1,050	704	3,215	71	1,414	2,606	4,848
求供倍數(新登記)	2.39	0.79	1.87	3.95	0.89	3.64	1.33	4.26	2.57	2.13

2. 年齡別與教育程度

從年齡別與教育程度對照來看，新登記求職者中15~24歲青少年的教育程度以大學及高職居多，分別佔51.24%和34.48%；25~44歲青壯年的教育程度以大學及高職居多，分別佔38.01%和35.95%；45~64歲中高齡的教育程度以高職及專科居多，分別佔38.99%和18.14%。(請參閱表7)

↓表 7 107年第1季新登記求職人數年齡別與教育程度對照表

項目	總計	未滿15歲	15~19歲	20~24歲	25~29歲	30~34歲	35~39歲	40~44歲	45~49歲	50~54歲	55~59歲	60~64歲	65歲以上
新登記求職人數總計	14,772	-	343	1,757	1,869	1,876	1,975	2,002	1,740	1,530	987	506	187
比例(%)	100.00	-	2.32	11.89	12.65	12.70	13.37	13.55	11.78	10.36	6.68	3.43	1.27
國小以下	327	-	-	1	-	3	12	20	11	28	76	109	67
比例(%)	2.21	-	-	0.01	-	0.02	0.08	0.14	0.07	0.19	0.51	0.74	0.45
國中	1,280	-	21	43	67	98	118	193	161	260	186	108	25
比例(%)	8.67	-	0.14	0.29	0.45	0.66	0.80	1.31	1.09	1.76	1.26	0.73	0.17
高中	796	-	29	76	76	73	93	93	118	95	84	53	6
比例(%)	5.39	-	0.20	0.51	0.51	0.49	0.63	0.63	0.80	0.64	0.57	0.36	0.04
高職	5,415	-	162	562	571	595	794	816	736	638	355	128	58
比例(%)	36.66	-	1.10	3.80	3.87	4.03	5.38	5.52	4.98	4.32	2.40	0.87	0.39
專科	1,854	-	37	82	73	125	273	385	378	267	157	62	15
比例(%)	12.55	-	0.25	0.56	0.49	0.85	1.85	2.61	2.56	1.81	1.06	0.42	0.10
大學	4,631	-	94	982	1,001	885	601	448	283	192	110	27	8
比例(%)	31.35	-	0.64	6.65	6.78	5.99	4.07	3.03	1.92	1.30	0.74	0.18	0.05
碩士	393	-	-	6	75	91	72	38	46	41	12	10	2
比例(%)	2.66	-	-	0.04	0.51	0.62	0.49	0.26	0.31	0.28	0.08	0.07	0.01
博士	7	-	-	-	-	2	2	-	2	1	-	-	-
比例(%)	0.05	-	-	-	-	0.01	0.01	-	0.01	0.01	-	-	-
其他	69	-	-	5	6	4	10	9	5	8	7	9	6
比例(%)	0.47	-	-	0.03	0.04	0.03	0.07	0.06	0.03	0.05	0.05	0.06	0.04

比例(%)計算方式為交叉分析人數佔總人數14,772人之比例。

3. 年齡別與職業別

從年齡別與職業別對照來看，新登記求職者中15~24歲青少年的希望工作以「9 基層技術工及勞力工」佔40.52%居多，其次為「5 服務及銷售工作人員」佔21.14%；25~44歲青壯年的希望工作以「9 基層技術工及勞力工」佔24.85%居多，其次為「4 事務支援人員」佔22.69%；45~64歲中高齡的希望工作以「9 基層技術工及勞力工」佔27.27%居多，其次為「4 事務支援人員」佔18.22%。(請參閱表8)

↓ 表 8 107年第1季新登記求職人數年齡別與職業別對照表

項目	總計	未滿15歲	15~19歲	20~24歲	25~29歲	30~34歲	35~39歲	40~44歲	45~49歲	50~54歲	55~59歲	60~64歲	65歲以上
新登記求職人數總計	14,772	-	343	1,757	1,869	1,876	1,975	2,002	1,740	1,530	987	506	187
比例(%)	100.00	-	2.32	11.89	12.65	12.70	13.37	13.55	11.78	10.36	6.68	3.43	1.27
1 主管及經理人員	287	-	1	4	17	23	39	41	65	53	31	12	1
比例(%)	1.94	-	0.01	0.03	0.12	0.16	0.26	0.28	0.44	0.36	0.21	0.08	0.01
2 專業人員	1,205	-	10	143	223	214	144	152	129	101	62	23	4
比例(%)	8.16	-	0.07	0.97	1.51	1.45	0.97	1.03	0.87	0.68	0.42	0.16	0.03
3 技術員及助理專業人員	1,315	-	5	124	179	191	192	206	182	129	73	22	12
比例(%)	8.90	-	0.03	0.84	1.21	1.29	1.30	1.39	1.23	0.87	0.49	0.15	0.08
4 事務支援人員	2,907	-	16	263	433	462	455	402	396	270	159	43	8
比例(%)	19.68	-	0.11	1.78	2.93	3.13	3.08	2.72	2.68	1.83	1.08	0.29	0.05
5 服務及銷售工作人員	2,251	-	106	338	293	231	246	222	231	252	177	105	50
比例(%)	15.24	-	0.72	2.29	1.98	1.56	1.67	1.50	1.56	1.71	1.20	0.71	0.34
6 農、林、漁、牧業生產人員	93	-	1	6	6	7	7	15	14	17	10	8	2
比例(%)	0.63	-	0.01	0.04	0.04	0.05	0.05	0.10	0.09	0.12	0.07	0.05	0.01
7 技藝有關工作人員	749	-	13	59	96	98	99	135	83	87	54	20	5
比例(%)	5.07	-	0.09	0.40	0.65	0.66	0.67	0.91	0.56	0.59	0.37	0.14	0.03
8 機械設備操作及組裝人員	1,803	-	18	142	159	222	293	301	268	218	113	57	12
比例(%)	12.21	-	0.12	0.96	1.08	1.50	1.98	2.04	1.81	1.48	0.76	0.39	0.08
9 基層技術工及勞力工	4,162	-	173	678	463	428	500	528	372	403	308	216	93
比例(%)	28.17	-	1.17	4.59	3.13	2.90	3.38	3.57	2.52	2.73	2.09	1.46	0.63

比例(%)計算方式為交叉分析人數佔總人數14,772人之比例。

(六)特定對象身分別區分求職概況

本季中心前7大項特定對象身分別求職者概況:新登記求職人數總計55,719人,有效求職推介就業人數為5,649人,平均求職就業率52.08%。(請參閱表9)

其中新登記求職人數以「中高齡者」4,197人最多,其次為一般資遣員工4,160人;而求職就業率則以「原住民」71.33%最高,其次為「低收入戶」57.89%。

(請參閱圖4)

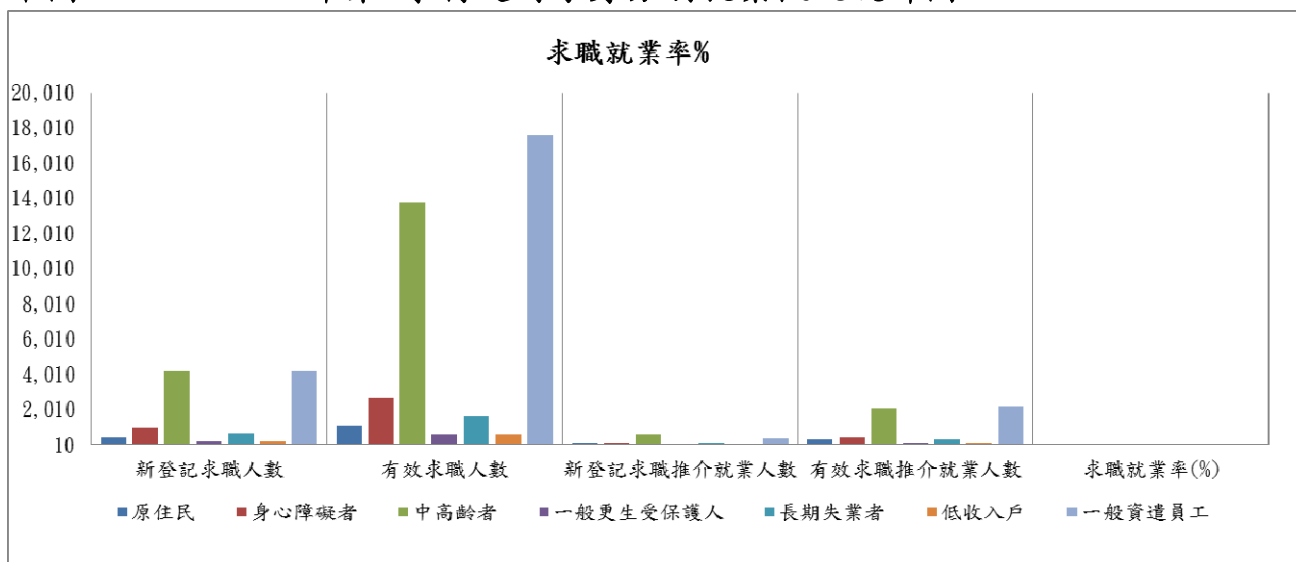
本季前7大項特定對象的新登記求職人數主要就業職類以「基層技術工及勞力工」2,687人為主,次為「事務支援人員」2,321人,再其次為「服務及銷售工作人員」1,607人。有效求職推介就業人數主要就業職類為「基層技術工及勞力工」1,548人為主,次為「事務支援人員」1,082人,再其次為「服務及銷售工作人員」798人。(請參閱表10)

↓ 表9 107年第1季特定對象身分別求職概況統計表

身分別	總計	新登記求職人數	有效求職人數	新登記求職推介就業人數	有效求職推介就業人數	求職就業率(%)
合計	55,719	10,847	37,838	1,385	5,649	52.08
原住民	1,950	457	1,059	108	326	71.33
身心障礙者	4,214	959	2,677	118	460	47.97
中高齡者	20,620	4,197	13,741	581	2,101	50.06
一般更生受保護人	892	211	548	34	99	46.92
長期失業者	2,693	635	1,626	104	328	51.65
低收入戶	988	228	592	36	132	57.89
一般資遣員工	24,362	4,160	17,595	404	2,203	52.96

資料來源:勞動部勞動力發展署網際網路就業服務資訊系統。

↓圖 4 107年第1季特定對象身分別就業概況統計圖



↓表10 107年第1季特定對象新登記求職及有效推介就業人數職業別統計表

身分別	職業別	總計	主管及	專業人員	技術員及	事務支援	服務及	農、林、	技藝有	機械設備	基層技術
			經理人員		助理專業人員	人員	銷售工 作人員	漁、牧業 生產人員	關工作 人員	操作及組 裝人員	工及勞力 工
	合計	55,719	2,048	5,265	5,745	12,305	8,044	589	2,821	6,488	12,414
原住民	新登記求職人數	457	2	29	19	88	73	21	18	41	166
	有效求職人數	1,059	4	80	49	186	161	45	43	103	388
	新登記求職推介就業人數	108	2	8	3	17	20	4	5	10	39
	有效求職推介就業人數	326	2	22	12	55	51	16	16	30	122
身心障礙者	新登記求職人數	959	6	22	28	123	139	12	53	153	423
	有效求職人數	2,677	21	89	113	342	363	35	151	429	1,134
	新登記求職推介就業人數	118	1	2	2	7	23	2	5	15	61
	有效求職推介就業人數	460	4	12	13	49	69	4	26	63	220
中高齡者	新登記求職人數	4,197	141	269	338	742	686	46	213	565	1,197
	有效求職人數	13,741	648	1,110	1,327	2,566	2,138	139	754	1,707	3,352
	新登記求職推介就業人數	581	8	32	39	77	106	6	28	81	204
	有效求職推介就業人數	2,101	61	131	153	344	314	32	113	291	662
一般更生受保護人	新登記求職人數	211	-	2	13	5	25	3	23	44	96
	有效求職人數	548	-	7	35	15	87	5	45	104	250
	新登記求職推介就業人數	34	-	1	-	-	3	1	4	12	13
	有效求職推介就業人數	99	-	1	1	3	10	3	7	31	43
長期失業者	新登記求職人數	635	11	36	40	135	89	8	27	91	198
	有效求職人數	1,626	22	91	120	347	200	19	79	256	492
	新登記求職推介就業人數	104	1	7	7	20	21	3	1	11	33
	有效求職推介就業人數	328	2	14	21	68	49	8	10	49	107
低收入戶	新登記求職人數	228	3	5	6	28	34	9	10	32	101
	有效求職人數	592	5	19	30	82	89	16	23	93	235
	新登記求職推介就業人數	36	1	-	-	1	5	2	1	6	20
	有效求職推介就業人數	132	2	-	4	6	22	8	5	23	62
一般資遣員工	新登記求職人數	4,160	172	527	566	1,200	561	25	200	403	506
	有效求職人數	17,595	847	2,416	2,485	5,149	2,369	94	817	1,545	1,873
	新登記求職推介就業人數	404	8	31	46	93	54	7	24	56	85
	有效求職推介就業人數	2,203	74	302	275	557	283	16	120	244	332

資料來源：勞動部勞動力發展署網際網路就業服務資訊系統。

(七)有效求職者未能推介就業原因分析

- 1、本季有效求職人數43,998人，經本中心開立介紹卡推介而未能就業者共計7,907人次。分析未能推介就業原因，係以「求職者本身條件不合」的原因居首位，計3,587人，佔45.36%；其次為「與求職者就業意願不合」計2,878人，佔36.40%；再其次為「求才廠商已錄用額滿」計1,141人，佔14.43%。從中分析求職者本身條件不合，以「技術不合」最多，計1,744人，佔22.06%，其次為「體能、健康條件不合」計1,486人，佔18.79%。(請參閱表11及圖5)
- 2、按職業別分析，求職未能推介就業者中，以「基層技術工及勞力工」計2,425人為最多，佔30.67%，其次為「事務支援人員」計1,450人，佔18.34%，再其次為「機械設備操作及組裝人員」計1,223人，佔15.47%。(請參閱表11-1)

↓表11 107年第1季有效求職者未能推介就業原因

求職者未能推介就業原因	人數	百分比(%)
總計	7,907	100.00%
與求職者意願不合	2,878	36.40%
待遇不合(低於其離職退保前6個月平均月投保薪資60%)	46	0.58%
工資低於其每月得請領之失業給付數額	32	0.40%
福利措施不合	167	2.11%
求才廠商無勞/健保	5	0.06%
需自付費用(服裝、工具及材料費用)	3	0.04%
工作地區不合(距離申請人日常居所30公里以上)	31	0.39%
工作地區不合(為距離申請人日常居所30公里以內)	38	0.48%
工作時間不合	582	7.36%
無法配合加班或輪班	252	3.19%
工作環境不合	1,318	16.67%
臨時工/契約工	10	0.13%
工作內容不合	394	4.98%
求職者本身條件不合	3,587	45.36%
技術不合(無相關工作經驗、專長、證照)	1,744	22.06%
教育程度不合	33	0.42%
體能、健康條件不合	1,486	18.79%
未備駕照或交通工具	28	0.35%
身分不符(如更生依法不得僱用、學生等)	18	0.23%
與個人性向、意願不符	278	3.52%
求才廠商已錄用額滿	1,141	14.43%
求職者已自行就業	228	2.88%
其他	73	0.92%
已錄取未報到	69	0.87%
準備考試/升學	4	0.05%

資料來源：同表2

說明：1. 本表係以求職者經推介開出介紹卡，而未能推介就業，且獲得回覆者為統計範圍。

2. 本表資料係以全年平均每月有效人數計算，因四捨五入關係，部分總數容不等於細項之和。

↓ 表11-1 107年第1季有效求職者未能推介就業原因按職業分

職業	合計	主管及經理人員	專業人員	技術員及助理專業人員	事務支援人員	服務及銷售工作人員	農、林、漁、牧業生產人員	技藝有關工作人員	機械設備操作及組裝人員	基層技術工及勞力工
人數	7,907	53	319	682	1,450	1,210	37	508	1,223	2,425
百分比(%)	100.00%	0.67%	4.03%	8.63%	18.34%	15.30%	0.47%	6.42%	15.47%	30.67%

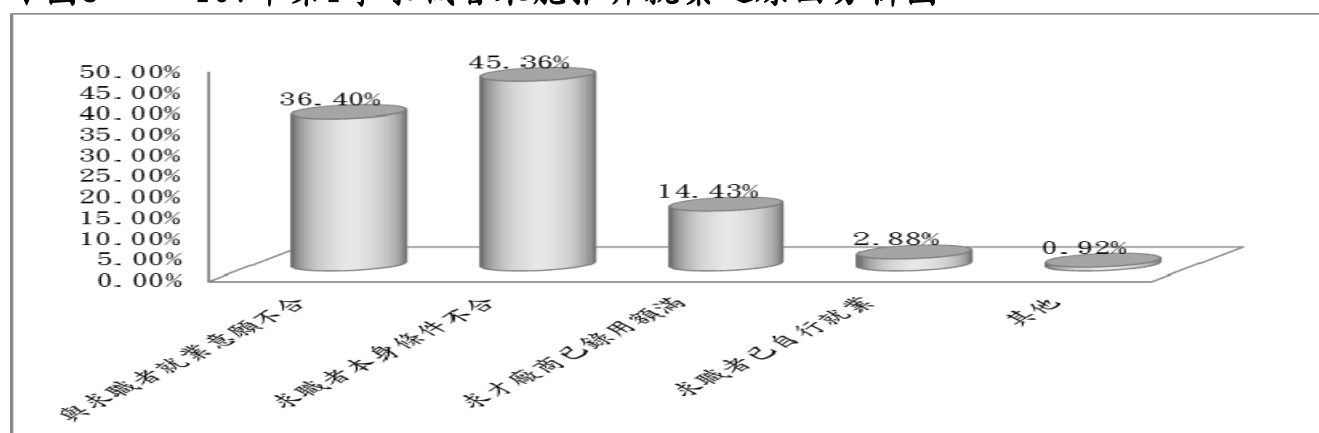
單位：人

資料來源：同表2

說明：1. 本表係以求職者經推介開出介紹卡，而未能推介就業，且獲得回覆者為統計範圍。

2. 本表資料係以全年平均每月有效人數計算，因四捨五入關係，部分總數容不等於細項之和。

↓ 圖5 107年第1季求職者未能推介就業之原因分析圖



(八) 雇主提供有效求才機會未能補實之原因分析

- 1、本季有效求才人數62,212人，經本中心開立介紹卡推介求職者而職缺尚未能補實者有6,074個。分析未能補實的原因，以「求職者本身條件不合」居首位，計2,959個就業機會，佔48.72%；其次為「雇主提供條件不合」計2,099個就業機會，佔34.56%；再其次為「求才廠商已錄用額滿」，計900個就業機會，佔14.82%。從中分析求職者本身條件不合，以「技術不合」最多，計1,578個工作機會，佔25.98%，其次為「體能、健康條件不合」計1,245個工作機會，佔20.50%。(請參閱表12及圖6)
- 2、按職業類別分析，求才機會未能補實者中，以「基層技術工及勞力工」類，計1,740個就業機會最多，佔28.65%，其次為「事務支援人員」類，計1,222個就業機會，佔20.12%；再其次為「服務及銷售工作人員」類，計1,004個就業機會，佔16.53%。(請參閱表12-1)

↓ 表12 107年第1季雇主提供之有效求才機會未能補實之原因分析

求才機會未能補實原因	人 數	百分比 (%)
總計	6,074	100.00%
求職者無法聯繫	33	0.54%
雇主提供條件不合	2,099	34.56%
待遇措施不合	53	0.87%
福利措施不合	123	2.03%
工作地區不合	49	0.81%
工作時間不合	492	8.10%
無法配合加班或輪班	225	3.70%
工作環境不合	919	15.13%
與個人性向、意願不符	238	3.92%
求職者本身條件不合	2,959	48.72%
技術不合(無相關工作經驗、專長、證照)	1,578	25.98%
教育程度不合	29	0.48%
體能、健康條件不合	1,245	20.50%
身分不符(如更生依法無法僱用、學生等)	17	0.28%
求職者無工作意願	4	0.07%
面試技巧不足(服儀、態度)	11	0.18%
求職者已另行就業	52	0.86%
考試、測驗未通過	23	0.38%
求才廠商已錄用額滿	900	14.82%
其他	83	1.36%
錄取未報到	58	0.95%
未備駕照或交通工具	25	0.41%

資料來源：同表2

說明：1. 本表係以雇主提供之求才機會，經推介開出介紹卡而未能補實，且獲得回覆者為統計範圍。

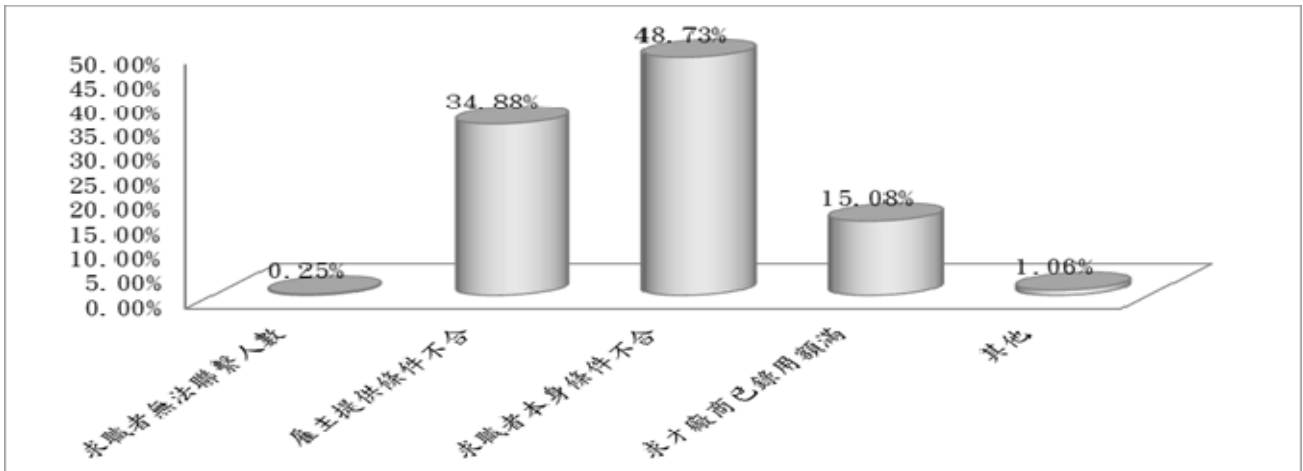
2. 本表資料係以全年平均每月有效人數計算，因四捨五入關係，部分總數容不等於細項之和。

↓ 表12-1 107年第1季雇主提供之有效求才機會未能補實原因按職業分

單位：人										
職業	合計	主管及經理人員	專業人員	技術員及助理專業人員	事務支援人員	服務及銷售工作人員	農、林、漁、牧業生產人員	技藝有關工作人員	機械設備操作及組裝人員	基層技術工及勞力工
人數	6,074	50	254	539	1,222	1,004	34	384	847	1,740
百分比(%)	100.00%	0.82%	4.18%	8.87%	20.12%	16.53%	0.56%	6.32%	13.94%	28.65%

資料來源：同表2

↓圖 6 107年第1季雇主提供有效求才機會未能補實之原因分析圖



參、就業市場熱門職缺

以下依據107年1~3月「勞動部勞動力發展署網際網路就業服務資訊整合系統」統計求職者希望工作前20大熱門職類排名以及相對之求才工作機會，探討目前就業市場趨勢，提供即時且有效之資訊予求職者及社會新鮮人，俾協助其順利邁向就業之路。(請參閱表13)

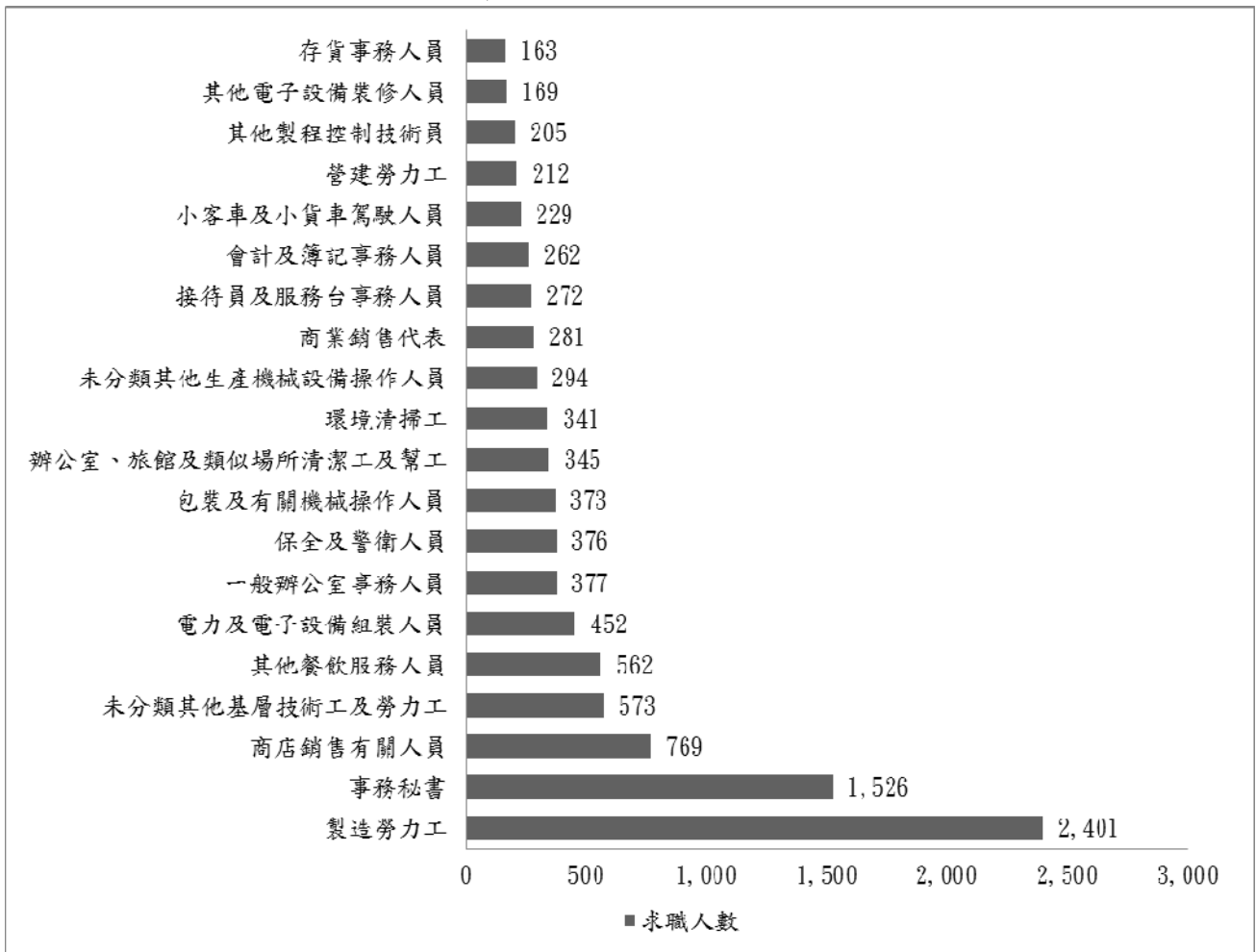
一、就業市場熱門職缺供需概況

- (一) 107年第1季求職者最希望從事之職務類別(如圖7)：前10名為「製造勞力工」、「事務祕書」、「商店銷售有關人員」、「未分類其他基層技術工及勞力工」、「其他餐飲服務人員」、「電力及電子設備組裝人員」、「一般辦公室事務人員」、「保全及警衛人員」、「包裝及有關機械操作人員」、「辦公室、旅館及類似場所清潔工及幫工」。
- (二) 107年第1季求才者提供之職缺數排名(如圖8)：前10名為「製造勞力工」、「其他餐飲服務人員」、「保全及警衛人員」、「商店銷售有關人員」、「未分類其他基層技術工及勞力工」、「環境清掃工」、「未分類其他生產機械設備操作人員」、「其他製程控制技術員」、「辦公室、旅館及類似場所清潔工及幫工」、「商業銷售代表」。

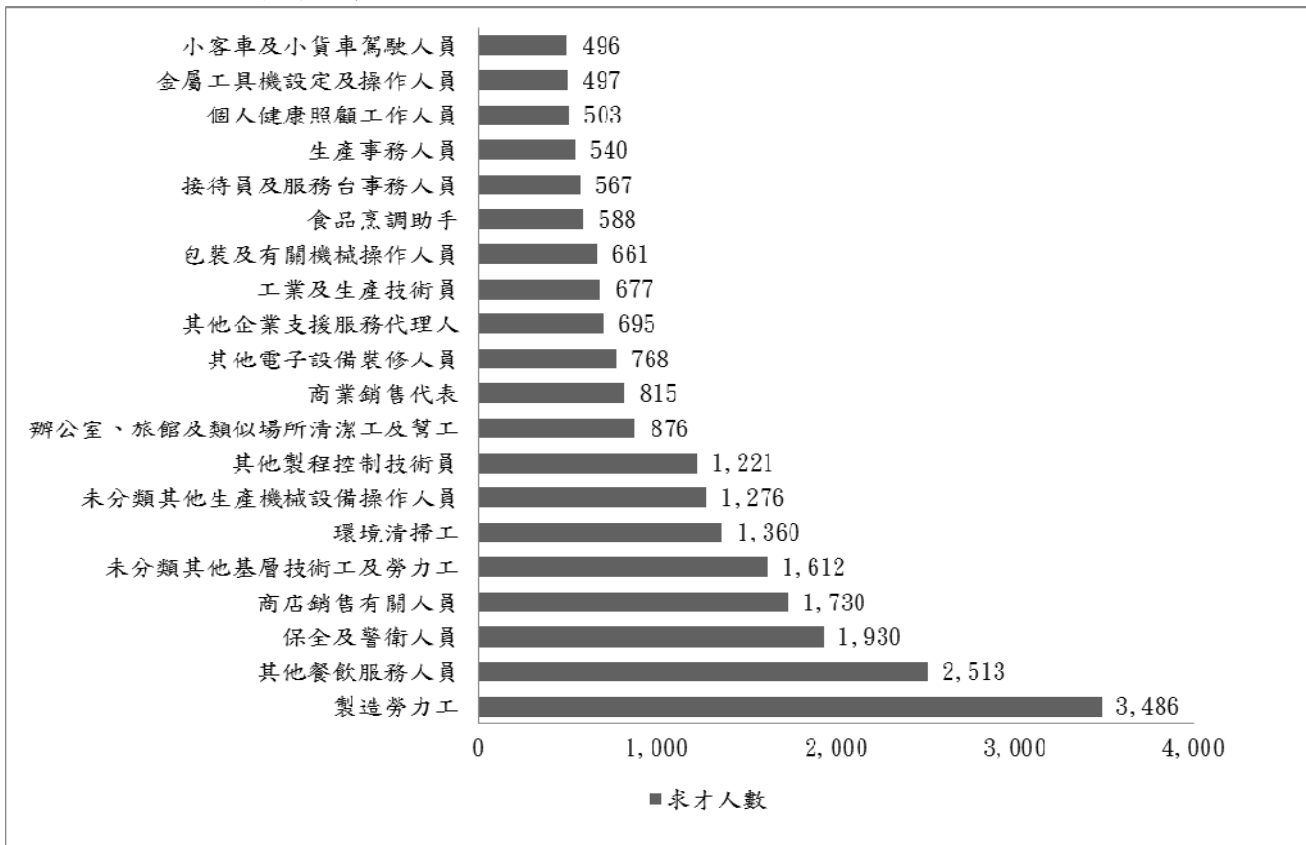
↓表 13 107年第1季求職者與求才者熱門職類前20名排名

求職排序	求才排序	職類	求職人數 (A)	求才人數 (B)	求供倍數 (B/A)	供需情形 (B-A)
1	1	製造勞力工	2,401	3,486	1.45	1,085
2	24	事務秘書	1,526	375	0.25	-1,151
3	4	商店銷售有關人員	769	1,730	2.25	961
4	5	未分類其他基層技術工及勞力工	573	1,612	2.81	1,039
5	2	其他餐飲服務人員	562	2,513	4.47	1,951
6	31	電力及電子設備組裝人員	452	302	0.67	-150
7	25	一般辦公室事務人員	377	367	0.97	-10
8	3	保全及警衛人員	376	1,930	5.13	1,554
9	14	包裝及有關機械操作人員	373	661	1.77	288
10	9	辦公室、旅館及類似場所清潔工及幫工	345	876	2.54	531
11	6	環境清掃工	341	1,360	3.99	1,019
12	7	未分類其他生產機械設備操作人員	294	1,276	4.34	982
13	10	商業銷售代表	281	815	2.90	534
14	16	接待員及服務台事務人員	272	567	2.08	295
15	45	會計及簿記事務人員	262	180	0.69	-82
16	20	小客車及小貨車駕駛人員	229	496	2.17	267
17	21	營建勞力工	212	476	2.25	264
18	8	其他製程控制技術員	205	1,221	5.96	1,016
19	11	其他電子設備裝修人員	169	768	4.54	599
20	29	存貨事務人員	163	340	2.09	177
21	15	食品烹調助手	140	588	4.20	448
22	22	焊接及切割人員	123	461	3.75	338
23	18	個人健康照顧工作人員	120	503	4.19	383
24	28	非食品飲料產品分級及檢查人員	118	352	2.98	234
25	43	廚師	114	184	1.61	70
26	54	廣告及行銷專業人員	112	134	1.20	22
27	17	生產事務人員	92	540	5.87	448
28	47	塑膠製品機械操作人員	91	169	1.86	78
29	62	民間團體高階主管人員	90	87	0.97	-3
30	13	工業及生產技術員	89	677	7.61	588
39	12	其他企業支援服務代理人	67	695	10.37	628
58	19	金屬工具機設定及操作人員	42	497	11.83	455

↓圖 7 107年第1季求職者希望前20名熱門職類之求職人數



↓圖 8 107年第1季求才者提供前20名熱門職類之求才人數



二、熱門職類求供倍數分析(求職人數500人以上)

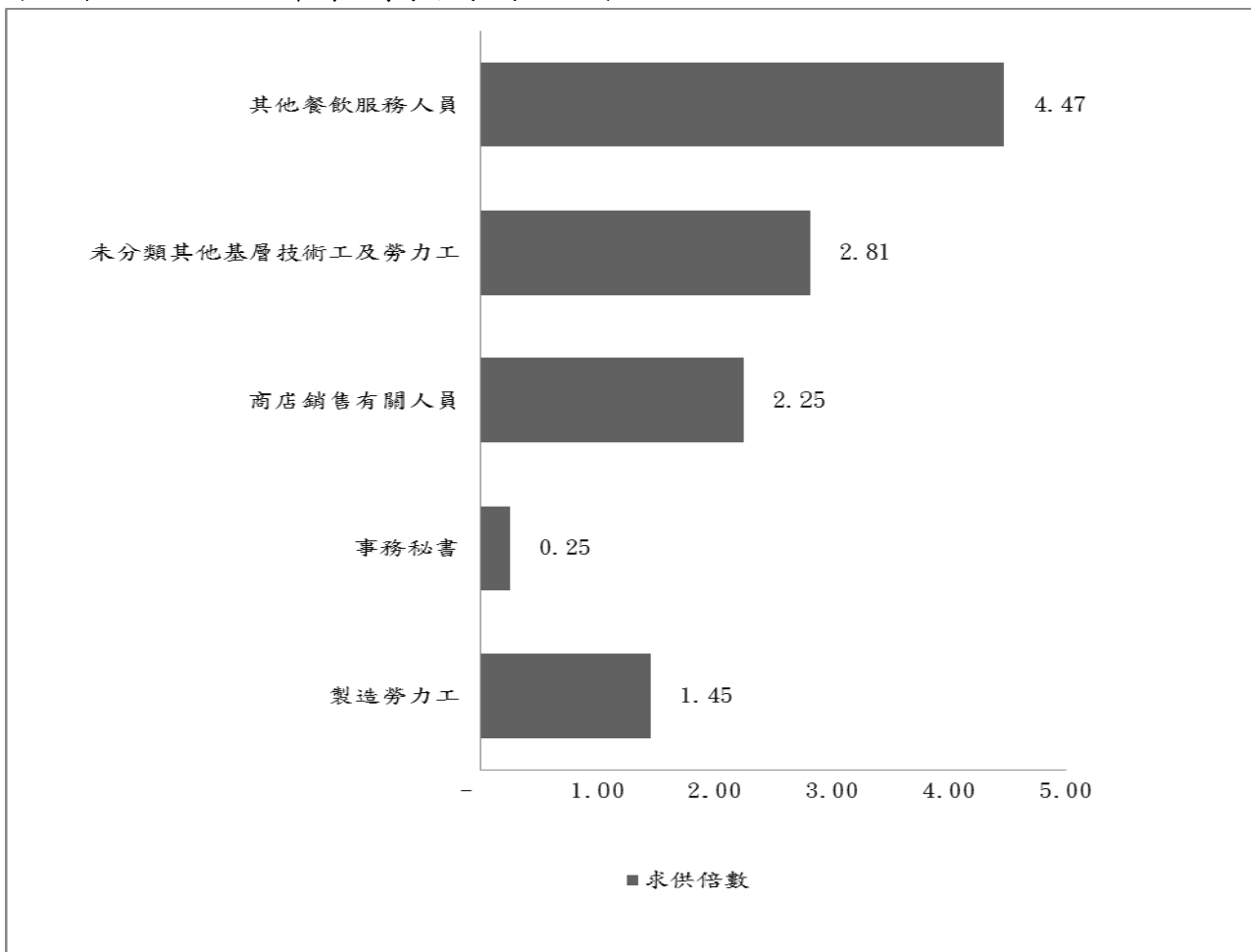
(請參閱表13及圖9)

(一)107年第1季求供倍數4以上之職業別為「其他餐飲服務人員」。

(二)107年第1季求供倍數1至2以上之職業別包含「未分類其他基層技術工及勞力工」、「商店銷售有關人員」、「製造勞力工」。

(三)107年第1季求供倍數0.2至0.5以下之職業別為「事務秘書」。

↓ 圖 9 107年第1季熱門職類之求供倍數



肆、綜合建議：

- 一、為協助求職者了解自己的興趣、人格特質，以推估職業選擇的範圍，或確定職業選擇的適切性。勞動部勞動力發展署台灣就業通網站提供職業興趣量表，歡迎上線進行測驗(網址：www.taiwaniobs.gov.tw)或洽本中心各就業服務站由個案管理員提供個別化服務。
- 二、另求職者可透過提昇核心職能以轉換爭取市場上熱門職缺，達成順利就業目標。本中心自辦職業訓練採「產訓合作」模式，讓訓練與就業合一，結訓後並持續就業輔導3個月，協助學員適應職場過渡期，提昇就業穩定度。歡迎有意提升自我職能專業性或第二專長民眾報名參加開辦之職業訓練班(電話：733-0823轉201~209或783-5011)。
- 三、隨著出生率長期性低估，人才高度需求將成為未來的常態，對人才有需求的廠商應適時提高薪資福利及改善勞動環境與條件，以吸引優質人才加入，增加企業競爭力。
- 四、因應國內人口老化衍生人力斷層等問題，建議求才廠商多進用新住民、二度就業婦女、中高年齡及大專新鮮人力，以解決長期缺工問題，本中心針對僱用特定對象身份之事業單位，經申請同意可核發「僱用獎助」補助金，歡迎企業多加運用，詳情請洽本市公立就業服務站。
- 五、廠商如有特殊人力需求無法補實，可洽本中心研議合作模式，不僅可為廠商培訓專業人才，更可協助職訓學員即時回歸職場(電話：733-0823轉201~209或783-5011)。
- 六、本中心不定期辦理單一、小型或中、大型現場徵才活動，是一個快速徵才管道與平台，求才廠商可免費報名參加(免費求才專線：0800-000-940、07-7332810)，歡迎多加利用。

高雄市政府勞工局訓練就業中心
 高雄市烏松區大埤路117號 (07)733-0823
 網址：www.ktec.gov.tw



GPN碼：
 2006900019



高雄市政府勞工局訓練就業中心各就業服務站台

◎前鎮站07-8220790 前鎮區鎮中路6號1樓	◎三民站07-3837191 三民區大順二路468號10樓	◎中區站07-2410053 前金區中正四路261號1樓	◎左營站07-5509848 左營區忠言路189號	◎楠梓站07-3609521 楠梓區學專路777號2樓	◎前鎮台07-8418227 前鎮加工區中六路與環區一路口
◎旗津台07-5714116 旗津區旗津三路2號1樓	◎楠梓台07-3640508 楠梓加工出口區經二路15號	◎烏松台07-7331824 烏松區大埤路117號	◎大寮台07-7825009 捷運大寮站2號出口2樓	◎仁武台07-3749554 仁武區工業二路3號	◎路竹台07-6071047 路竹區國昌路76號
◎旗山台07-6623656 旗山區延平一路495號2樓	◎燕巢台07-6162801 燕巢區中安路1號	◎永安台07-6245031 永安區永工二路1號	◎本洲分台07-6246155 岡山區本工路17號		

高雄市政府勞工局訓練就業中心鳳山、岡山就業服務站台(勞動部委辦)

◎鳳山站07-7410243 鳳山區中山西路235號	◎大社台07-3539044 大社區自強街1號	◎林園台07-6466185 林園區林園北路179號	◎茂林台07-6801385 茂林區茂林里8-3號	◎美濃台07-6820711 美濃區美中路260號
◎那瑪夏07-6701275 那瑪夏區大光巷230號	◎甲仙台07-6751744 甲仙區中山路50號	◎六龜台07-6892488 六龜區民治路16號	◎桃源台07-6861336 桃源區北進巷1-2號	◎大樹台07-6529406 大樹區龍目路158號2F
◎岡山站07-6228321 岡山區民有路27號	◎梓官台07-6194849 梓官區梓官路258號	◎阿蓮台07-6315428 阿蓮區民生路94號	◎茄萇台07-6909738 茄萇區濱海路四段27號	◎彌陀台07-6194850 彌陀區中華路4號
◎內門台07-6674851 內門區內門20號	◎橋頭台07-6126883 橋頭區隆豐路1號	◎湖內台07-6992271 湖內區中正路二段77號	◎杉林台07-6774420 杉林區山仙路6號	