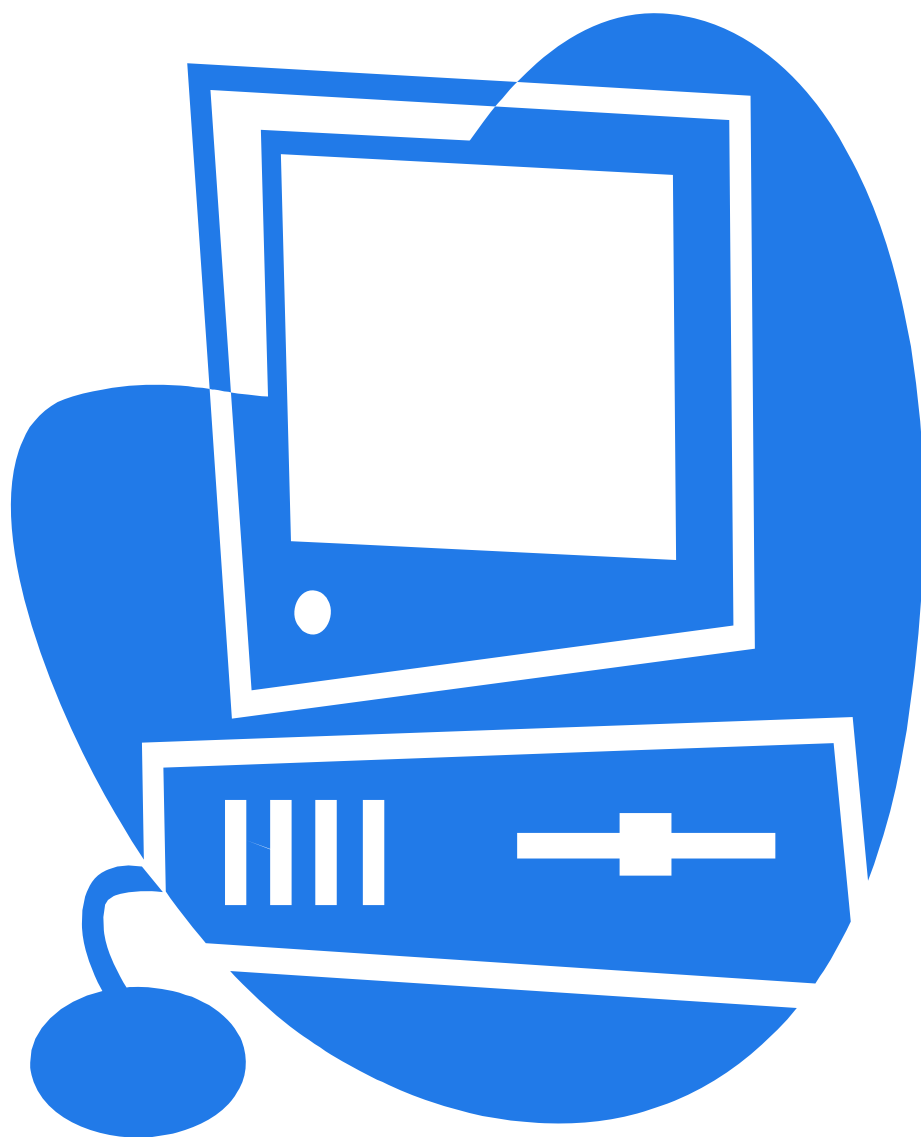


高雄市 107年第2季

就業市場分析報告



高雄市政府勞工局訓練就業中心 中華民國107年7月編印

目錄

壹、摘要	1
貳、綜合分析與說明	2
一、統計範圍	2
二、統計方式	2
三、重要名詞解釋	2
四、綜合分析	3
(一)就業服務概況說明	3
(二)求職、求才及推介就業按「教育程度」分析.....	4
(三)求職及推介就業按「年齡」分析	7
(四)求職、求才及推介就業按「職業」分析	8
(五)求職及求才及推介就業按「職業與教育程度、年齡」交叉分析..	10
(六)特定對象身分別區分求職概況.....	13
(七)有效求職者未能推介就業原因分析.....	15
(八)雇主提供有效求才機會未能補實之原因分析.....	17
參、就業市場熱門職缺	19
一、就業市場熱門職缺供需概況	19
(一)求職者最希望從事之職務類別	19
(二)求才者提供之職缺數排名	19
二、熱門職類求供倍數分析	22
(一)求供倍數3以上之職業別	22
(二)求供倍數1至2.5以下之職業別	22
(三)求供倍數0.2至0.6以下之職業別	22
肆、綜合建議.....	23

表目錄

表 1	107年第2季求職、求才、推介就業統計表.....	3
表 2	107年第2季求職及推介就業人數按教育程度分.....	5
表 3	107年第2季求才及僱用人數按教育程度分.....	6
表 4	107年第2季求職及推介就業人數按年齡分.....	8
表 5	107年第2季求職、求才及推介就業人數按職業分.....	9
表 6	107年第2季職類別與教育程度對照表.....	11
表 7	107年第2季新登記求職人數年齡別與教育程度對照表.....	12
表 8	107年第2季新登記求職人數年齡別與職業別對照表.....	13
表 9	107年第2季特定對象身分別求職概況統計表.....	14
表 10	107年第2季特定對象新登記求職及有效推介就業人數職業別統計表	15
表 11	107年第2季有效求職者未能推介就業原因.....	16
表 11-1	107年第2季有效求職者未能推介就業原因按職業分.....	16
表 12	107年第2季雇主提供有效求才機會未能補實之原因分析.....	18
表 12-1	107年第2季雇主提供之有效求才機會未能補實原因按職業分.....	18
表 13	107年第2季求職者與求才者熱門職類前20名排名.....	20

圖目錄

圖 1	107年第2季求職、求才及推介就業人數比較圖	4
圖 2	107年第2季求職就業率按教育程度分.....	5
圖 3	107年第2季求才利用率按教育程度分	6
圖 4	107年第2季特定對象身分別就業概況統計.....	14
圖 5	107年第2季求職者未能推介就業原因按職業分.....	17
圖 6	107年第2季雇主提供有效求才機會未能補實之原因分析圖.....	19
圖 7	107年第2季求職者希望前20名熱門職類之求職人數.....	21
圖 8	107年第2季求才者提供前20名熱門職類之求才人數.....	21
圖 9	107年第2季熱門職類之求供倍數.....	22

壹、摘要

- 一、「高雄市就業市場分析報告」依據高雄市政府社會局69年5月20日高市社局(二)字第08862號函規定，自69年5月由本市就業服務機構按月編印出版。並自84年起改以季報方式出版。
- 二、上揭分析報告每季出版1期，全年共刊4期，蒐集本市最新人力供需資料，提供廠商投資設廠及教育訓練等之參考。
- 三、本中心為便利市民就近辦理求職、雇主求才登記及輔導就業，於本市38個行政轄區設置前鎮、中區、三民、左營、楠梓5個就業服務站以及前鎮、旗津、大寮、燕巢、鳥松、旗山、仁武、永安、楠梓、路竹及本洲分台等11個就業服務台；並分別於104年7月1日及10月1日起受委辦勞動部勞動力發展署高屏澎東分署鳳山及岡山就業中心暨所屬17個就業服務台業務，承接鳳山及岡山就業服務站台後，可望提供本市市民及廠商更整合性及便捷性服務。
- 四、本季刊依據前鎮、中區、三民、左營、楠梓、鳳山及岡山等7個就業服務站及前鎮、旗津、楠梓等28個就業服務台107年4-6月服務資料進行統計分析，尚能反映現階段人力供需趨勢，應可提供雇主求才、市民求職與投資設廠者參考。

貳、綜合分析與說明

一、統計範圍

本項報告統計範圍為本市前鎮、中區、三民、左營、楠梓、鳳山及岡山等7個就業服務站以及前鎮、旗津、大寮、燕巢、鳥松、旗山、仁武、永安、楠梓、路竹、本洲分台、大社、林園、茂林、美濃、那瑪夏、甲仙、六龜、桃源、大樹、阿蓮、湖內、茄萣、彌陀、橋頭、梓官、內門及杉林等28個就業服務台。

二、統計方式

由勞動部勞動力發展署所開發之網際網路就業服務資訊整合系統中取得求職求才等相關數值，據此統計分析。

三、重要名詞解釋

- (一)求職人數：指求職者向前往公立就業服務機構登記求職之人數。
- (二)求才人數：指雇主於前往公立就業服務機構登記求才之人數。
- (三)新登記人數：指在本季辦理求職或求才登記之人數。
- (四)有效人數：一般求職、求才登記有效期限訂為2個月，故有效人數包含當月新登記者及有效期間內已辦理登記而尚未介紹就業之求職者或尚未填補之求才空缺，其延至當月仍需予以介紹者。
- (五)求職推介就業人數：於就業服務機構登記求職者，經推介成功就業之人數。
- (六)求才僱用人數：於就業服務機構登記求才者，經推介成功僱用或利用勞動部勞動力發展署資訊找到所需人才僱用之人數。
- (七)求供倍數：指求才人數對求職人數之倍數。
- (八)求職就業率：指有效求職推介就業人數占新登記求職人數之百分比。
- (九)求才利用率：指有效求才僱用人數占新登記求才人數之百分比。
- (十)教育程度：指畢業學歷，惟肄業學歷比照同等學歷填列。

四、綜合分析-就業市場分析

107年4~6月份（以下簡稱本季）求職、求才資料分析，說明如下：

(一)就業服務概況說明（請參閱表1及圖1）

1. 就業媒合及求供倍數

107年第2季新登記求職人數17,606人，較上季14,772人增加2,834人，升幅19.18%；新登記求才人數41,750人，較上季35,245人增加6,505人，升幅18.46%；有效求職推介就業人數10,065人，較上季8,304人增加1,761人，升幅21.21%；有效求才僱用人數31,418人，較上季26,958人增加4,460人，升幅16.54%；推介就業率57.17%，較上季56.21%上升0.95%；求才利用率75.25%，較上季76.49%下降1.23%；新登記求供倍數為2.37，較上季2.39下降0.02，即新登記求才人數大於新登記求職人數。

↓ 表1 107年第2季求職、求才、推介就業統計表

年別與季別		求職人數	求才人數	求供倍數	推介就業		求才僱用	
		(新登記)	(新登記)		人數(有效)	推介就業率	人數(有效)	求才利用率
		A	B	B/A	C	C/A	D	D/B
107年第1季	1月	5,353	11,621	2.17	3,079	57.52%	9,168	78.89%
	2月	3,467	10,274	2.96	1,847	53.27%	7,128	69.38%
	3月	5,952	13,350	2.24	3,378	56.75%	10,662	79.87%
	合計	14,772	35,245	2.39	8,304	56.21%	26,958	76.49%
107年第2季	4月	5,307	13,754	2.59	2,907	54.78%	9,341	67.91%
	5月	6,295	14,268	2.27	3,565	56.63%	10,822	75.85%
	6月	6,004	13,728	2.29	3,593	59.84%	11,255	81.99%
	合計	17,606	41,750	2.37	10,065	57.17%	31,418	75.25%
與上季比較		2,834	6,505	-0.02	1,761	0.95%	4,460	-1.23%

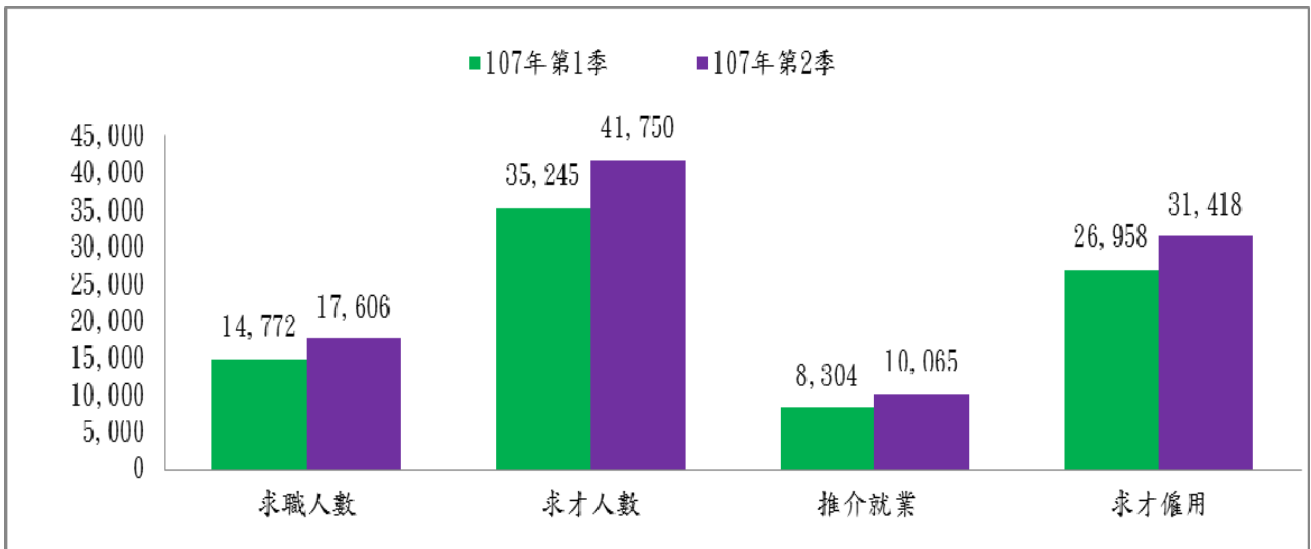
資料來源：勞動部勞動力發展署網際網路就業服務資訊整合系統。

求供倍數=新登記求才人數/新登記求職人數。

推介就業率=推介就業人數(有效)/新登記求職人數。

求才利用率=求才僱用人數(有效)/新登記求才人數。

↓ 圖 1 107年第2季求職、求才、推介就業人數比較圖



(二) 求職、求才及推介就業按「教育程度」分析 (請參閱表2及表3)

107年第2季新登記求職人數17,606人，較上季14,772人增加2,834人，升幅19.18%；按教育程度區分，以高職程度者6,569人居首，佔37.31%，較上季5,415人增加1,154人，升幅21.31%；其次為大學程度者5,847人，佔33.21%，較上季4,631人增加1,216人，升幅26.26%；再次為專科程度者1,999人，佔11.35%，較上季1,854人增加145人，升幅7.82%。

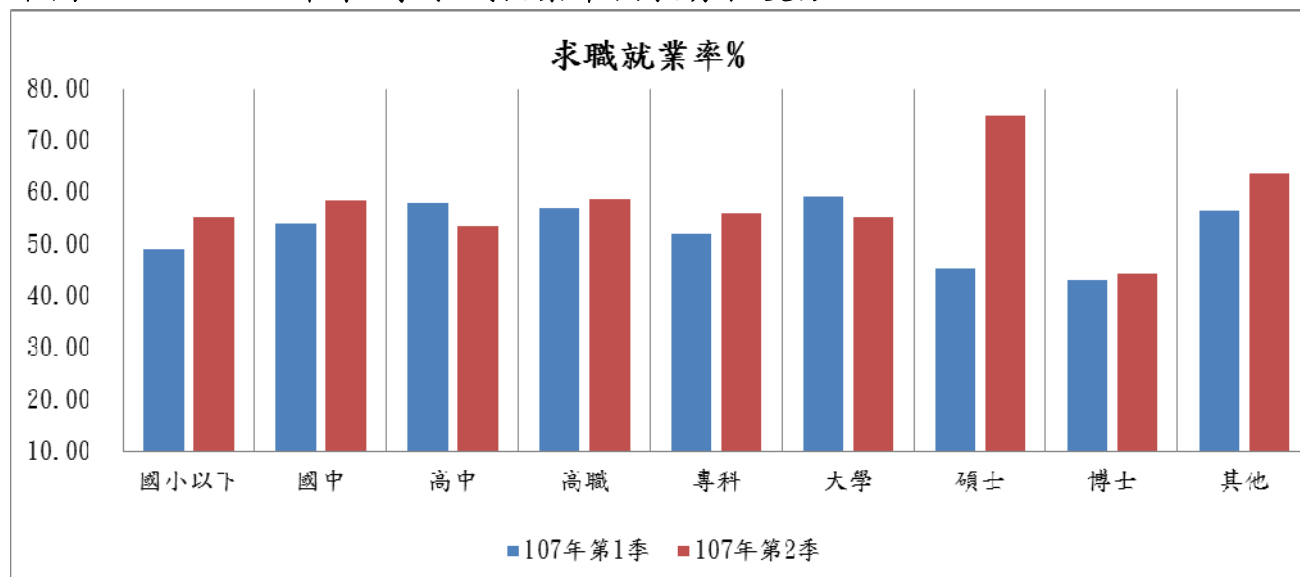
有效求職推介就業人數10,065人，較上季8,304人增加1,761人，升幅21.21%；以高職程度者3,854人居首，佔38.29%，較上季3,078人增加776人，升幅25.21%；其次為大學程度者3,233人，佔32.12%，較上季2,732人增加501人，升幅18.34%；再次為專科程度者1,120人，佔11.13%，較上季965人增加155人，升幅16.06%。

各教育程度別求職就業率(求職登記人數超過500人者)以高職程度者58.67%居首，較上季56.84%升幅1.83%；其次為國中程度者58.39%，較上季53.83%升幅4.56%；再次為專科程度者56.03%，較上季52.05%升幅3.98%；大學程度者55.29%，較上季58.99%下降3.70%；高中程度者53.44%，較上季57.79%下降4.35%。(請參閱表2、圖2)

↓表2 107年第2季求職及推介就業人數按教育程度分

項目	單位：人、%									
	總計	國小以下	國中	高中	高職	專科	大學	碩士	博士	其他
新登記求職人數(第1季)	14,772	327	1,280	796	5,415	1,854	4,631	393	7	69
比例(%)	100.00	2.21	8.67	5.39	36.66	12.55	31.35	2.66	0.05	0.48
有效求職推介就業人數	8,304	160	689	460	3,078	965	2,732	178	3	39
比例(%)	100.00	1.93	8.30	5.54	37.07	11.62	32.90	2.14	0.04	0.47
求職就業率%	56.21	48.93	53.83	57.79	56.84	52.05	58.99	45.29	42.86	56.52
新登記求職人數(第2季)	17,606	374	1,449	975	6,569	1,999	5,847	329	9	55
比例(%)	100.00	2.12	8.23	5.54	37.31	11.35	33.21	1.87	0.05	0.31
有效求職推介就業人數	10,065	206	846	521	3,854	1,120	3,233	246	4	35
比例(%)	100.00	2.05	8.41	5.18	38.29	11.13	32.12	2.44	0.04	0.35
求職就業率%	57.17	55.08	58.39	53.44	58.67	56.03	55.29	74.77	44.44	63.64

↓圖2 107年第2季求職就業率按教育程度分



107年第2季新登記求才人數41,750人，較上季35,245人增加6,505人，升幅18.46%；按教育程度來分析，以不限程度15,404人居首，佔36.90%，較上季14,240人增加1,164人，升幅8.17%；其次為高職程度者12,680人，佔30.37%，較上季10,509人增加2,171人，升幅20.66%；再次為專科程度者4,202人，佔10.06%，較上季2,971人增加1,231人，升幅41.43%。(請參閱表3)

有效求才僱用人數為31,418人，較上季26,958人增加4,460人，升幅16.54%；按教育程度分析，以不限程度者12,234人居首，佔38.94%，較上季11,113人增加1,121人，升幅10.09%；其次為高職程度者8,890人，佔28.30%，較上季8,052人增加838人，升幅10.41%；再次為高中程度者3,283人，佔10.45%，較

上季2,538人增加745人，升幅29.35%。

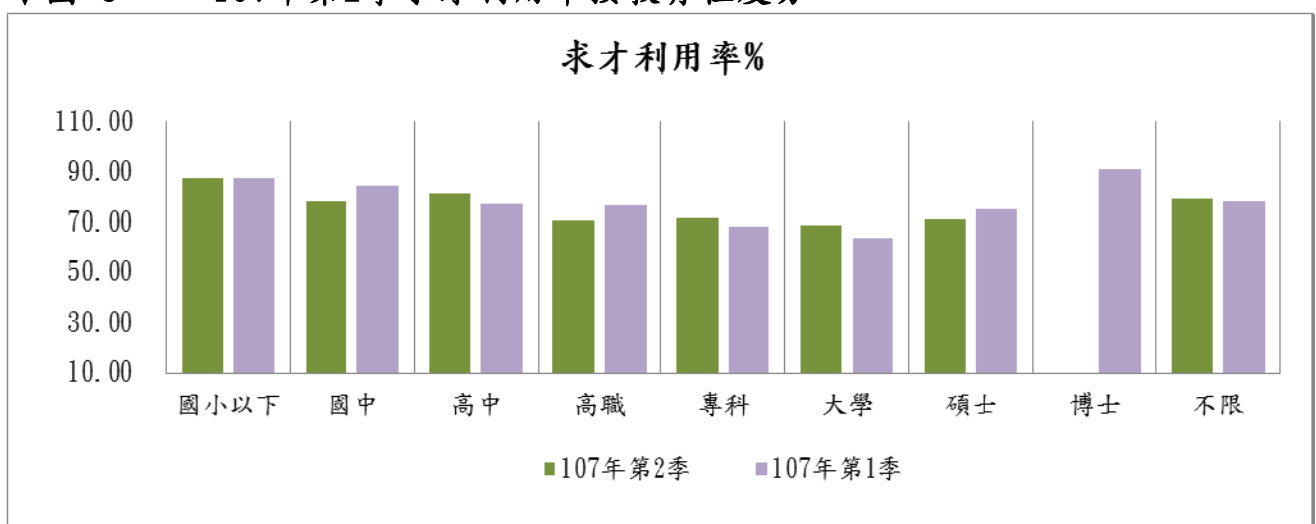
各教育程度別求才利用率(求才登記人數超過500人者)以國小以下程度者87.65%居首，較上季87.29%升幅0.36%；其次為高中程度者81.24%，較上季77.10%升幅4.14%；再次為不限程度者79.42%，較上季78.04%升幅1.38%；國中程度者78.07%，較上季84.48%下降6.41%；專科程度者71.56%，較上季68.23%升幅6.41%；高職程度者70.11%，較上季76.62%下降6.51%；大學程度者68.64%，較上季63.41%升幅5.23%。(請參閱表3、圖3)

本季各級教育程度新登記求供倍數，以高中程度者4.14倍居首，其次為專科程度者2.10倍；再次為高職程度者1.93倍。

↓表 3 107年第2季求才及僱用人數按教育程度分

項目	單位：人、%									
	總計	國小以下	國中	高中	高職	專科	大學	碩士	博士	不限
新登記求才人數(第1季)	35,245	527	1,952	3,292	10,509	2,971	1,711	32	11	14,240
比例(%)	100.00	1.50	5.54	9.34	29.82	8.43	4.85	0.09	0.03	40.40
有效求才僱用人數	26,958	460	1,649	2,538	8,052	2,027	1,085	24	10	11,113
比例(%)	100.00	1.71	6.12	9.41	29.87	7.52	4.02	0.09	0.04	41.22
求才利用率%	76.49	87.29	84.48	77.10	76.62	68.23	63.41	75.00	90.91	78.04
新登記求才人數(第2季)	41,750	502	1,965	4,041	12,680	4,202	2,911	45	-	15,404
比例(%)	100.00	1.20	4.71	9.68	30.37	10.06	6.97	0.11	-	36.90
有效求才僱用人數	31,418	440	1,534	3,283	8,890	3,007	1,998	32	-	12,234
比例(%)	100.00	1.40	4.88	10.45	28.30	9.57	6.36	0.10	-	38.94
求才利用率%	75.25	87.65	78.07	81.24	70.11	71.56	68.64	71.11	-	79.42

↓圖 3 107年第2季求才利用率按教育程度分



(三)求職及推介就業人數按「年齡」分析(請參閱表4)

- 1、107年第2季新登記求職人數17,606人,較上季14,772人增加2,834人,按年齡分析以20~24歲組2,744人為最多,佔15.59%,較上季1,757人增加987人,升幅56.18%;其次為25~29歲組2,299人,佔13.06%,較上季1,869人增加430人,升幅23.01%;再其次為35~39歲組2,275人,佔12.92%,較上季1,975人增加300人,升幅15.19%。另中高年齡層共有4,787人登記求職,佔27.19%,較上季4,763人增加24人,升幅0.50%。
- 2、有效求職推介就業人數10,065人,較上季8,304人增加1,761人,以25~29歲組1,469人為最多,佔14.60%,較上季1,233人增加236人,升幅19.14%;其次為20~24歲組1,454人,佔14.45%,較上季1,103人增加351人,升幅31.82%;再其次為35~39歲組1,358人,佔13.49%,較上季1,151人增加207人,升幅17.98%。中高年齡層推介就業人數計2,681人,佔26.64%,較上季2,379人增加302人,升幅12.69%。
- 3、求職就業率(求職登記人數超過500人者)以25~29歲組63.90%為最高,較上季65.97%下降2.07%;其次為30~34歲組63.20%,較上季60.07%上升3.13%;再其次為35~39歲組59.69%,較上季58.28%上升1.41%;40~44歲組58.97%,較上季53.30%上升5.67%;45~49歲組56.89%,較上季53.91%上升2.98%;55~59歲組56.58%,較上季47.92%上升8.66%;50~54歲組56.31%,較上季48.56%上升7.75%;20~24歲組52.99%,較上季62.78%下降9.79%;15~19歲組41.29%,較上季53.06%下降11.77%。

↓ 表 4 107年第2季求職及推介就業人數按年齡分

項 目		單位：人、%												
		合計	未滿15歲	15~19歲	20~24歲	25~29歲	30~34歲	35~39歲	40~44歲	45~49歲	50~54歲	55~59歲	60~64歲	65歲以上
求職人數(第1季)	新登記(1)	14,772	-	343	1,757	1,869	1,876	1,975	2,002	1,740	1,530	987	506	187
	有效(2)	43,998	-	698	4,175	5,646	5,464	6,086	5,954	5,549	4,988	3,327	1,599	512
求職推介就業人數	新登記(3)	2,672	-	111	496	387	358	316	318	253	195	143	72	23
	有效(4)	8,304	-	182	1,103	1,233	1,127	1,151	1,067	938	743	473	225	62
求職就業率 (4)/(1)		56.21%	-	53.06%	62.78%	65.97%	60.07%	58.28%	53.30%	53.91%	48.56%	47.92%	44.47%	33.16%
求職人數(第2季)	新登記(1)	17,606	1	1,073	2,744	2,299	2,060	2,275	2,186	1,777	1,474	1,048	488	181
	有效(2)	49,391	1	1,703	5,709	6,005	5,949	6,715	6,610	5,889	5,271	3,483	1,568	488
求職推介就業人數	新登記(3)	3,006	-	325	522	433	380	378	311	250	180	153	57	17
	有效(4)	10,065	-	443	1,454	1,469	1,302	1,358	1,289	1,011	830	593	247	69
求職就業率 (4)/(1)		57.17%	-	41.29%	52.99%	63.90%	63.20%	59.69%	58.97%	56.89%	56.31%	56.58%	50.61%	38.12%

(四)求職、求才及推介就業按「職業」分析(請參閱表5)

- 1、107年第2季新登記求職人數17,606人，以基層技術工及勞力工5,214人為最多，佔29.61%；其次為事務支援人員3,097人，佔17.59%；再其次為服務及銷售工作人員2,922人，佔16.60%。
- 2、107年第2季新登記求才人數41,750人，以服務及銷售工作人員9,890人為最多，佔23.69%；其次為基層技術工及勞力工9,262人，佔22.18%；再其次為技術員及助理專業人員6,468人，佔15.49%。
- 3、有效求職推介就業人數10,065人，以基層技術工及勞力工2,911人為最多，佔28.92%；其次為事務支援人員1,787人，佔17.75%，再其次為服務及銷售工作人員1,670人，佔16.59%。
- 4、有效求才僱用人數31,418人，以服務及銷售工作人員7,382人為最多，佔23.50%；其次為基層技術工及勞力工7,275人，佔23.16%，再其次為技術員及助理專業人員4,348人，佔13.84%。

5、求職就業率(求職登記人數超過500人者)以機械設備操作及組裝人員61.44%為最高；其次為技術員及助理專業人員57.97%；再其次為事務支援人員57.70%、服務及銷售工作人員57.15%、基層技術工及勞力工55.83%、專業人員55.19%、技藝有關工作人員53.31%。

6、求才利用率(求才登記人數超過500人者)以機械設備操作及組裝人員81.96%為最高；其次為基層技術工及勞力工78.55%；再其次為技藝有關工作人員75.70%、專業人員74.92%、服務及銷售工作人員74.64%、事務支援人員73.34%、技術員及助理專業人員67.22%。

7、本季各職業新登記求供倍數，以技術員及助理專業人員4.31倍為最高，其次為技藝有關工作人員4.13倍，再其次為服務及銷售工作人員3.38倍。

↓ 表 5 107年第2季求職、求才及推介就業人數按職業分

項目		總計	單位：人、%								
			主管及經理人員	專業人員	技術員及助理專業人員	事務支援人員	服務及銷售工作人員	農、林、漁、牧業生產人員	技藝有關工作人員	機械設備操作及組裝人員	基層技術工及勞力工
求職人數	新登記(1)	17,606	250	1,473	1,499	3,097	2,922	95	906	2,150	5,214
	有效(2)	49,391	1,215	4,631	4,807	10,258	7,689	275	2,456	5,627	12,433
求才人數	新登記(3)	41,750	457	3,405	6,468	3,245	9,890	151	3,740	5,132	9,262
	有效(4)	74,068	788	6,226	11,808	5,954	17,609	259	6,440	8,901	16,083
求職推介就業人數	新登記(5)	3,006	22	188	233	443	638	18	134	385	945
	有效(6)	10,065	150	813	869	1,787	1,670	61	483	1,321	2,911
求才僱用人數	新登記(7)	7,424	78	409	911	519	1,792	38	648	1,091	1,938
	有效(8)	31,418	324	2,551	4,348	2,380	7,382	121	2,831	4,206	7,275
求供倍數	新登記(3)/(1)	2.37	1.83	2.31	4.31	1.05	3.38	1.59	4.13	2.39	1.78
	有效(4)/(2)	1.50	0.65	1.34	2.46	0.58	2.29	0.94	2.62	1.58	1.29
求職就業率 (6)/(1)		57.17%	60.00%	55.19%	57.97%	57.70%	57.15%	64.21%	53.31%	61.44%	55.83%
求才利用率 (8)/(3)		75.25%	70.90%	74.92%	67.22%	73.34%	74.64%	80.13%	75.70%	81.96%	78.55%
資料來源：同表2。											

(五) 求職、求才及推介就業按「職業與教育程度、年齡」交叉分析

1. 職業別與教育程度

從職業別與教育程度對照來看，新登記求職人數中，依教育程度分析高職及國中希望工作以「9 基層技術工及勞力工」居多；大學與專科的希望工作以「4 事務支援人員」居多；碩士的希望工作則以「2 專業人員」居多。

新登記求才人數500人以上中，就業機會職類別為「9 基層技術工及勞力工」、「5 服務及銷售工作人員」、「8 機械設備操作及組裝人員」、「7 技藝有關工作人員」、「3 技術員及助理專業人員」的求才條件以不限學歷居多；職類別為「5 服務及銷售工作人員」、「3 技術員及助理專業人員」、「9 基層技術工及勞力工」、「8 機械設備操作及組裝人員」、「7 技藝有關工作人員」的求才條件以高職居多；職類別為「2 專業人員」的求才條件則以專科居多；職類別為「5 服務及銷售工作人員」的求才條件則以高中居多。

新登記求供倍數為2.37，求供倍數2至4以上職類為「3 技術員及助理專業人員」求供倍數4.31、「7 技藝有關工作人員」求供倍數4.13、「5 服務及銷售工作人員」求供倍數3.38、「8 機械設備操作及組裝人員」求供倍數2.39、「2 專業人員」求供倍數2.31；求供倍數1至2以下職類為「1 主管及經理人員」求供倍數1.83、「9 基層技術工及勞力工」求供倍數1.78、「6 農、林、漁、牧業生產人員」求供倍數1.59、「4 事務支援人員」求供倍數1.05。(請參閱表6)

↓ 表6 107年第2季職業別與教育程度對照表

單位：人

項目	總計	1主管及 經理人員	2專業人 員	3技術員 及助理專 業人員	4事務支 援人員	5服務及 銷售工作 人員	6農、林、 漁、牧業 生產人員	7技藝有 關工作 人員	8機械設 備操作及 組裝人員	9基層技 術工及勞 力工
新登記求職人數總計	17,606	250	1,473	1,499	3,097	2,922	95	906	2,150	5,214
國小以下	374	-	3	3	2	41	6	10	45	264
國中	1,449	-	4	16	32	234	17	94	243	809
高中	975	5	26	59	111	216	7	47	124	380
高職	6,569	28	124	345	697	1,348	33	429	1,184	2,381
專科	1,999	42	221	244	564	301	14	105	215	293
大學	5,847	138	957	770	1,618	757	15	211	329	1,052
碩士	329	36	131	60	68	15	2	8	3	6
博士	9	-	7	-	2	-	-	-	-	-
其他	55	1	-	2	3	10	1	2	7	29
不限	-	-	-	-	-	-	-	-	-	-
新登記求才人數總計	41,750	457	3,405	6,468	3,245	9,890	151	3,740	5,132	9,262
國小以下	502	-	6	8	6	126	-	37	188	131
國中	1,965	3	16	123	34	483	5	143	398	760
高中	4,041	11	121	521	342	1,678	10	327	298	733
高職	12,680	98	375	2,630	901	3,340	7	1,276	1,451	2,602
專科	4,202	122	1,305	1,111	539	599	-	257	63	206
大學	2,911	131	1,214	690	618	108	5	75	17	53
碩士	45	3	35	1	4	-	-	-	2	-
博士	-	-	-	-	-	-	-	-	-	-
其他	-	-	-	-	-	-	-	-	-	-
不限	15,404	89	333	1,384	801	3,556	124	1,625	2,715	4,777
求供倍數(新登記)	2.37	1.83	2.31	4.31	1.05	3.38	1.59	4.13	2.39	1.78

2. 年齡別與教育程度

從年齡別與教育程度對照來看，新登記求職者中15~24歲青少年的教育程度以大學及高職居多，分別佔50.80%和37.67%；25~44歲青壯年的教育程度以大學及高職居多，分別佔37.98%和36.18%；45~64歲中高齡的教育程度以高職及專科居多，分別佔39.77%和17.23%。(請參閱表7)

↓表 7 107年第2季新登記求職人數年齡別與教育程度對照表

項目	單位：人、%												
	總計	未滿15歲	15~19歲	20~24歲	25~29歲	30~34歲	35~39歲	40~44歲	45~49歲	50~54歲	55~59歲	60~64歲	65歲以上
新登記求職人數總計	17,606	1	1,073	2,744	2,299	2,060	2,275	2,186	1,777	1,474	1,048	488	181
比例(%)	100.00	0.01	6.09	15.59	13.06	11.70	12.92	12.42	10.09	8.37	5.95	2.77	1.03
國小以下	374	1	4	2	2	7	23	22	24	39	92	103	55
比例(%)	2.12	0.01	0.02	0.01	0.01	0.04	0.13	0.12	0.14	0.22	0.52	0.59	0.31
國中	1,449	-	54	69	65	104	167	210	185	251	215	94	35
比例(%)	8.23	-	0.31	0.39	0.37	0.59	0.95	1.19	1.05	1.43	1.22	0.53	0.20
高中	975	-	70	101	88	102	92	109	117	119	91	61	25
比例(%)	5.54	-	0.40	0.57	0.50	0.58	0.52	0.62	0.66	0.68	0.52	0.35	0.14
高職	6,569	-	764	674	650	679	971	891	805	624	358	117	36
比例(%)	37.31	-	4.34	3.83	3.69	3.86	5.52	5.06	4.57	3.54	2.03	0.66	0.20
專科	1,999	-	23	106	99	171	283	473	356	239	165	65	19
比例(%)	11.35	-	0.13	0.60	0.56	0.97	1.61	2.69	2.02	1.36	0.94	0.37	0.11
大學	5,847	-	158	1,781	1,322	924	669	435	251	161	104	37	5
比例(%)	33.21	-	0.90	10.12	7.51	5.25	3.80	2.47	1.43	0.91	0.59	0.21	0.03
碩士	329	-	-	5	67	71	60	39	36	30	14	5	2
比例(%)	1.87	-	-	0.03	0.38	0.40	0.34	0.22	0.20	0.17	0.08	0.03	0.01
博士	9	-	-	-	1	1	2	2	-	3	-	-	-
比例(%)	0.05	-	-	-	0.01	0.01	0.01	0.01	-	0.02	-	-	-
其他	55	-	-	6	5	1	8	5	3	8	9	6	4
比例(%)	0.31	-	-	0.03	0.03	0.01	0.05	0.03	0.02	0.05	0.05	0.03	0.02

比例(%)計算方式為交叉分析人數佔總人數17,606人之比例。

3. 年齡別與職業別

從年齡別與職業別對照來看，新登記求職者中15~24歲青少年的希望工作以「9 基層技術工及勞力工」佔37.31%居多，其次為「5 服務及銷售工作人員」佔21.14%；25~44歲青壯年的希望工作以「9 基層技術工及勞力工」佔25.88%居多，其次為「4 事務支援人員」佔20.36%；45~64歲中高齡的希望工

作以「9 基層技術工及勞力工」佔29.56%居多，其次為「5 服務及銷售工作人員」佔18.01%。(請參閱表8)

↓ 表 8 107年第2季新登記求職人數年齡別與職業別對照表

		單位：人、%												
項目	總計	未滿15歲	15~19歲	20~24歲	25~29歲	30~34歲	35~39歲	40~44歲	45~49歲	50~54歲	55~59歲	60~64歲	65歲以上	
新登記求職人數總計	17,606	1	1,073	2,744	2,299	2,060	2,275	2,186	1,777	1,474	1,048	488	181	
比例(%)	100.00	0.01	6.09	15.59	13.06	11.70	12.92	12.42	10.09	8.37	5.95	2.77	1.03	
1 主管及經理人員	250	-	4	22	20	15	31	41	38	38	26	14	1	
比例(%)	1.42	-	0.02	0.12	0.11	0.09	0.18	0.23	0.22	0.22	0.15	0.08	0.01	
2 專業人員	1,473	-	23	363	261	193	169	160	113	92	68	26	5	
比例(%)	8.37	-	0.13	2.06	1.48	1.10	0.96	0.91	0.64	0.52	0.39	0.15	0.03	
3 技術員及助理專業人員	1,499	-	24	214	222	218	246	192	173	111	78	16	5	
比例(%)	8.51	-	0.14	1.22	1.26	1.24	1.40	1.09	0.98	0.63	0.44	0.09	0.03	
4 事務支援人員	3,097	-	35	481	510	464	408	414	356	256	130	39	4	
比例(%)	17.59	-	0.20	2.73	2.90	2.64	2.32	2.35	2.02	1.45	0.74	0.22	0.02	
5 服務及銷售工作人員	2,922	-	324	483	391	274	277	256	267	244	213	138	55	
比例(%)	16.60	-	1.84	2.74	2.22	1.56	1.57	1.45	1.52	1.39	1.21	0.78	0.31	
6 農、林、漁、牧業生產人員	95	-	6	6	6	10	4	12	11	20	9	9	2	
比例(%)	0.54	-	0.03	0.03	0.03	0.06	0.02	0.07	0.06	0.11	0.05	0.05	0.01	
7 技藝有關工作人員	906	-	36	112	98	111	125	145	110	87	52	23	7	
比例(%)	5.15	-	0.20	0.64	0.56	0.63	0.71	0.82	0.62	0.49	0.30	0.13	0.04	
8 機械設備操作及組裝人員	2,150	-	47	213	214	272	399	379	265	196	109	45	11	
比例(%)	12.21	-	0.27	1.21	1.22	1.54	2.27	2.15	1.51	1.11	0.62	0.26	0.06	
9 基層技術工及勞力工	5,214	1	574	850	577	503	616	587	444	430	363	178	91	
比例(%)	29.61	0.01	3.26	4.83	3.28	2.86	3.50	3.33	2.52	2.44	2.06	1.01	0.52	

比例(%)計算方式為交叉分析人數佔總人數17,606人之比例。

(六)特定對象身分別區分求職概況

依據《就業服務法》第24條規定，針對獨力負擔家計者、中高齡者、身心障礙者、原住民、低收入戶或中低收入戶中有工作能力者、長期失業者、二度就業婦女、家庭暴力被害人、更生受保護人等等自願就業人員，致力促進其就業。特定對象身分別求職者概況：新登記求職人數總計40,605人，有效求職推介就

業人數為5,085人，平均求職就業率58.60%。(請參閱表9)

其中新登記求職人數以「中高齡者」4,359人最多，其次為身心障礙者1,059人；而求職就業率則以「原住民」73.89%最高，其次為「低收入戶或中低收入戶中有工作能力者」66.85%。(請參閱圖4)

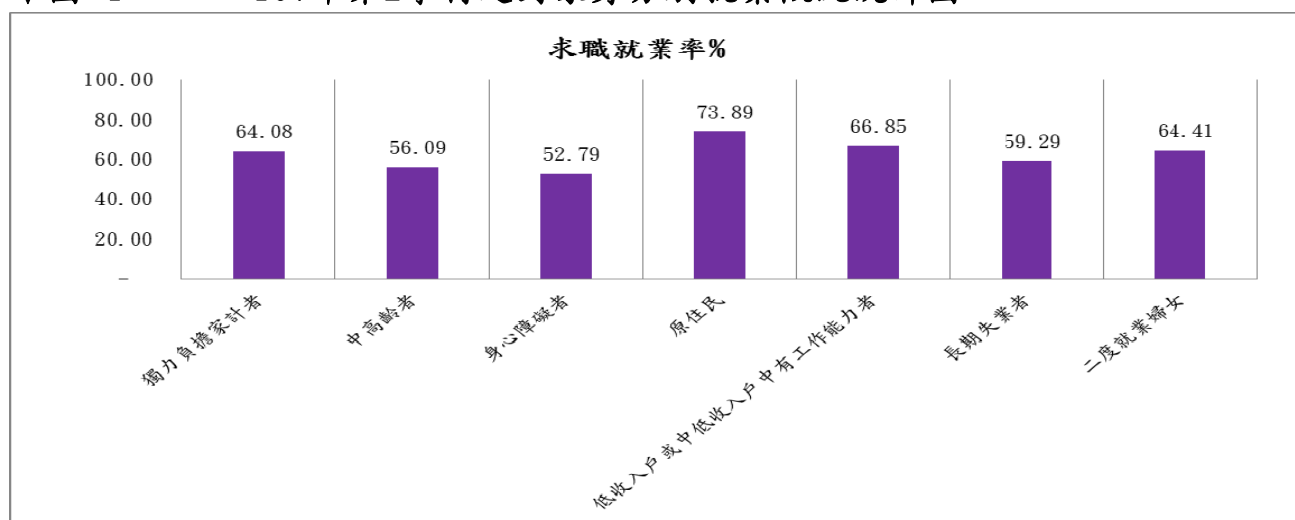
本季前7大項特定對象的新登記求職人數合計39,433人，就業職類以「基層技術工及勞力工」2,961人為主，次為「服務及銷售工作人員」1,450人，再其次為「事務支援人員」1,325人。有效求職推介就業人數主要就業職類為「基層技術工及勞力工」1,791人為主，次為「服務及銷售工作人員」857人，再其次為「事務支援人員」731人。(請參閱表10)

↓ 表9 107年第2季特定對象身分別求職概況統計表

單位：人、%											
身分別	總計	獨力負擔家計者	中高齡者	身心障礙者	原住民	低收入戶或中低收入戶中有工作能力者	長期失業者	二度就業婦女	家庭暴力被害人	更生受保護人	特殊境遇家庭身分認定者
合計	40,605	1,694	21,991	4,602	2,465	3,063	2,896	2,722	57	1,056	59
新登記求職人數	8,678	387	4,359	1,059	586	715	673	621	14	251	13
有效求職人數	25,455	997	14,606	2,848	1,238	1,698	1,725	1,605	29	670	39
新登記求職推介就業人數	1,387	62	581	136	208	172	99	96	6	26	1
有效求職推介就業人數	5,085	248	2,445	559	433	478	399	400	8	109	6
求職就業率(%)	58.60	64.08	56.09	52.79	73.89	66.85	59.29	64.41	57.14	43.43	46.15

資料來源：勞動部勞動力發展署網際網路就業服務資訊整合系統。

↓ 圖 4 107年第2季特定對象身分別就業概況統計圖



↓表10 107年第2季特定對象新登記求職及有效推介就業人數職業別統計表

		單位：人									
身分別	職業別	總計	主管及 經理人員	專業人員	技術員及 助理專業 人員	事務支 援人員	服務及 銷售工 作人員	農、林、 漁、牧業 生產人員	技藝有 關工作 人員	機械設備 操作及組 裝人員	基層技術 工及勞力 工
	合計	39,433	904	2,266	2,624	6,629	6,574	388	1,915	5,293	12,840
中高齡者	新登記求職人數	4,359	109	269	339	683	800	43	237	559	1,320
	有效求職人數	14,606	636	1,137	1,398	2,671	2,405	127	799	1,800	3,633
	新登記求職推介就業人數	581	10	30	43	77	127	9	15	75	195
	有效求職推介就業人數	2,445	59	144	186	374	412	32	124	348	766
身心障礙者	新登記求職人數	1,059	2	45	29	138	157	10	57	164	457
	有效求職人數	2,848	15	116	106	398	415	31	153	456	1,158
	新登記求職推介就業人數	136	-	3	4	18	12	1	8	29	61
	有效求職推介就業人數	559	5	13	19	60	69	3	28	114	248
低收入戶或中低收入戶中有工作能力者	新登記求職人數	715	1	16	17	82	149	9	34	109	298
	有效求職人數	1,698	3	44	54	219	332	17	75	253	701
	新登記求職推介就業人數	172	-	-	2	18	64	3	6	27	52
	有效求職推介就業人數	478	-	6	9	50	126	8	23	71	185
長期失業者	新登記求職人數	673	7	26	47	135	100	7	28	108	215
	有效求職人數	1,725	23	81	123	354	236	16	78	245	569
	新登記求職推介就業人數	99	-	2	8	24	20	1	2	18	24
	有效求職推介就業人數	399	4	13	21	72	67	5	22	72	123
二度就業婦女	新登記求職人數	621	3	26	16	146	90	4	23	66	247
	有效求職人數	1,605	5	67	41	399	254	15	58	175	591
	新登記求職推介就業人數	96	-	2	3	16	19	-	3	8	45
	有效求職推介就業人數	400	1	12	10	82	62	5	19	35	174
原住民	新登記求職人數	586	1	33	19	90	107	6	12	64	254
	有效求職人數	1,238	2	76	50	209	188	26	26	145	516
	新登記求職推介就業人數	208	-	12	5	24	54	-	4	12	97
	有效求職推介就業人數	433	1	24	17	66	89	5	9	42	180
獨力負擔家計者	新登記求職人數	387	5	14	15	51	47	1	17	67	170
	有效求職人數	997	10	42	36	139	131	3	40	180	416
	新登記求職推介就業人數	62	1	1	3	7	10	-	1	9	30
	有效求職推介就業人數	248	1	12	4	27	32	1	14	42	115

資料來源：勞動部勞動力發展署國際網路就業服務資訊整合系統。

(七)有效求職者未能推介就業原因分析

1、本季有效求職人數49,391人，經本中心開立介紹卡推介而未能就業者共計7,827人次。分析未能推介就業原因，係以「求職者本身條件不合」的原因居首位，計3,637人，佔46.47%；其次為「與求職者就業意願不合」計2,642人，佔33.75%；再其次為「求才廠商已錄用額滿」計1,212人，佔15.48%。從中分析求職者本身條件不合，以「技術不合」最多，計1,830人，佔23.38%，其次為「體能、健康條件不合」計1,352人，佔17.27%。(請參閱表11及圖5)

2、按職業別分析，求職未能推介就業者中，以「基層技術工及勞力工」計2,400人為最多，佔30.66%，其次為「事務支援人員」計1,378人，佔17.61%，再其次為「機械設備操作及組裝人員」計1,204人，佔15.38%。(請參閱表11-1)

↓表11 107年第2季有效求職者未能推介就業原因

求職者未能推介就業原因	人數	百分比(%)
總計	7,827	100.00%
與求職者意願不合	2,642	33.75%
待遇不合(低於其離職退保前6個月平均月投保薪資60%)	46	0.59%
工資低於其每月得請領之失業給付數額	36	0.46%
福利措施不合	129	1.65%
工作地區不合(距離申請人日常居所30公里以上)	24	0.31%
工作地區不合(為距離申請人日常居所30公里以內)	52	0.66%
工作時間不合	494	6.31%
無法配合加班或輪班	204	2.61%
工作環境不合	1,237	15.80%
工作內容不合	407	5.20%
臨時工/契約工	5	0.06%
求才廠商無勞/健保	7	0.09%
需自付費用(服裝、工具及材料費用)	1	0.01%
求職者本身條件不合	3,637	46.47%
技術不合(無相關工作經驗、專長、證照)	1,830	23.38%
教育程度不合	54	0.69%
體能、健康條件不合	1,352	17.27%
未備駕照或交通工具	39	0.50%
身分不符(如更生依法不得僱用、學生等)	23	0.29%
與個人性向、意願不符	339	4.33%
求才廠商已錄用額滿	1,212	15.48%
求職者已自行就業	292	3.73%
其他	44	0.56%
已錄取未報到	40	0.51%
參加職業訓練	4	0.05%

資料來源：同表2

說明：1. 本表係以求職者經推介開出介紹卡，而未能推介就業，且獲得回覆者為統計範圍。

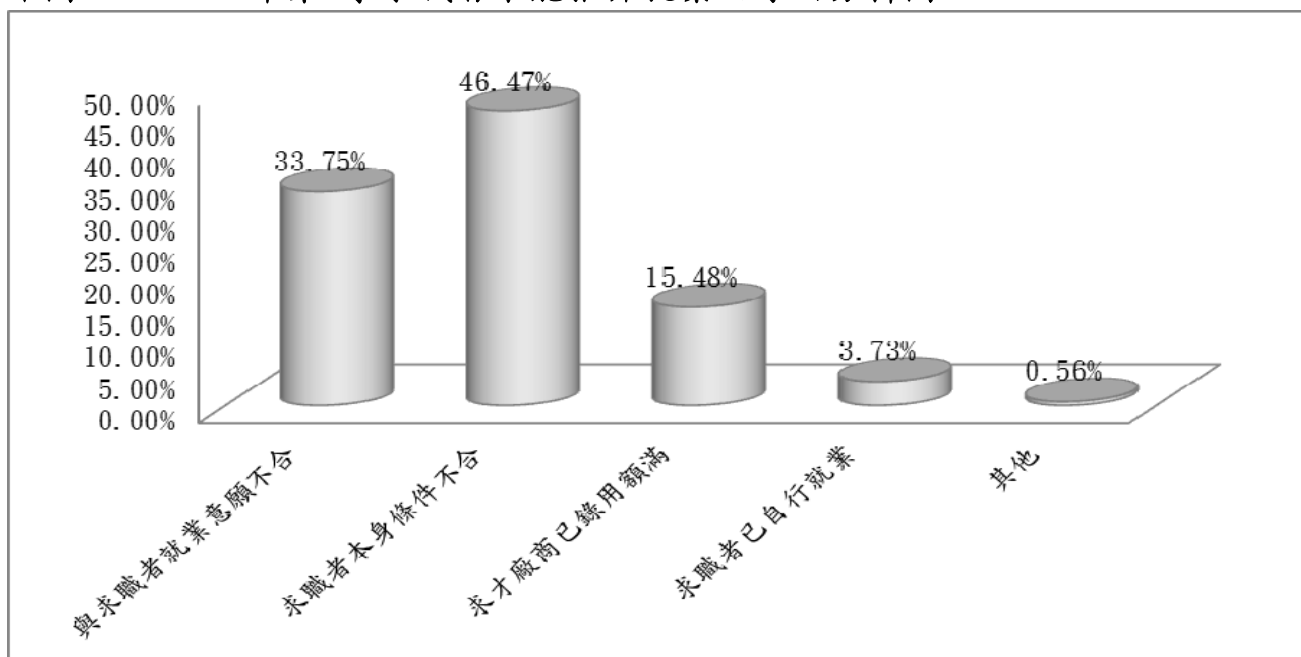
2. 本表資料係以全年平均每月有效人數計算，因四捨五入關係，部分總數容不等於細項之和。

↓表11-1 107年第2季有效求職者未能推介就業原因按職業分

職業	合計	單位：人								
		主管及經理人員	專業人員	技術員及助理專業人員	事務支援人員	服務及銷售工作人員	農、林、漁、牧業生產人員	技藝有關工作人員	機械設備操作及組裝人員	基層技術工及勞力工
人數	7,827	77	299	758	1,378	1,167	41	503	1,204	2,400
百分比(%)	100.00%	0.98%	3.82%	9.68%	17.61%	14.91%	0.52%	6.43%	15.38%	30.66%

資料來源：同表2

↓圖5 107年第2季求職者未能推介就業之原因分析圖



(八) 雇主提供有效求才機會未能補實之原因分析

1、本季有效求才人數74,068人，經本中心開立介紹卡推介求職者而職缺尚未能補實者有5,903個。分析未能補實的原因，以「求職者本身條件不合」居首位，計2,923個就業機會，佔49.52%；其次為「雇主提供條件不合」計2,006個就業機會，佔33.98%；再其次為「求才廠商已錄用額滿」，計880個就業機會，佔14.91%。從中分析求職者本身條件不合，以「技術不合」最多，計1,691個工作機會，佔28.65%，其次為「體能、健康條件不合」計1,051個工作機會，佔17.80%。(請參閱表12及圖6)

2、按職業類別分析，求才機會未能補實者中，以「基層技術工及勞力工」類，計1,737個就業機會最多，佔29.43%，其次為「事務支援人員」類，計1,104個就業機會，佔18.70%；再其次為「服務及銷售工作人員」類，計939個就業機會，佔15.91%。(請參閱表12-1)

↓ 表12 107年第2季雇主提供之有效求才機會未能補實之原因分析

求才機會未能補實原因	人 數	百分比 (%)
總計	5,903	100.00%
求職者無法聯繫	14	0.24%
雇主提供條件不合	2,006	33.98%
待遇措施不合	58	0.98%
福利措施不合	81	1.37%
工作地區不合	46	0.78%
工作時間不合	423	7.17%
無法配合加班或輪班	168	2.84%
工作環境不合	962	16.30%
與個人性向、意願不符	268	4.54%
求職者本身條件不合	2,923	49.52%
技術不合(無相關工作經驗、專長、證照)	1,691	28.65%
考試、測驗未通過	25	0.42%
教育程度不合	56	0.95%
體能、健康條件不合	1,051	17.80%
身分不符(如更生依法無法僱用、學生等)	15	0.25%
求職者無工作意願	11	0.19%
面試技巧不足(服儀、態度)	18	0.30%
求職者已另行就業	56	0.95%
求才廠商已錄用額滿	880	14.91%
其他	80	1.35%
錄取未報到	44	0.74%
未備駕照或交通工具	36	0.61%

資料來源：同表2

說明：1. 本表係以雇主提供之求才機會，經推介開出介紹卡而未能補實，且獲得回覆者為統計範圍。

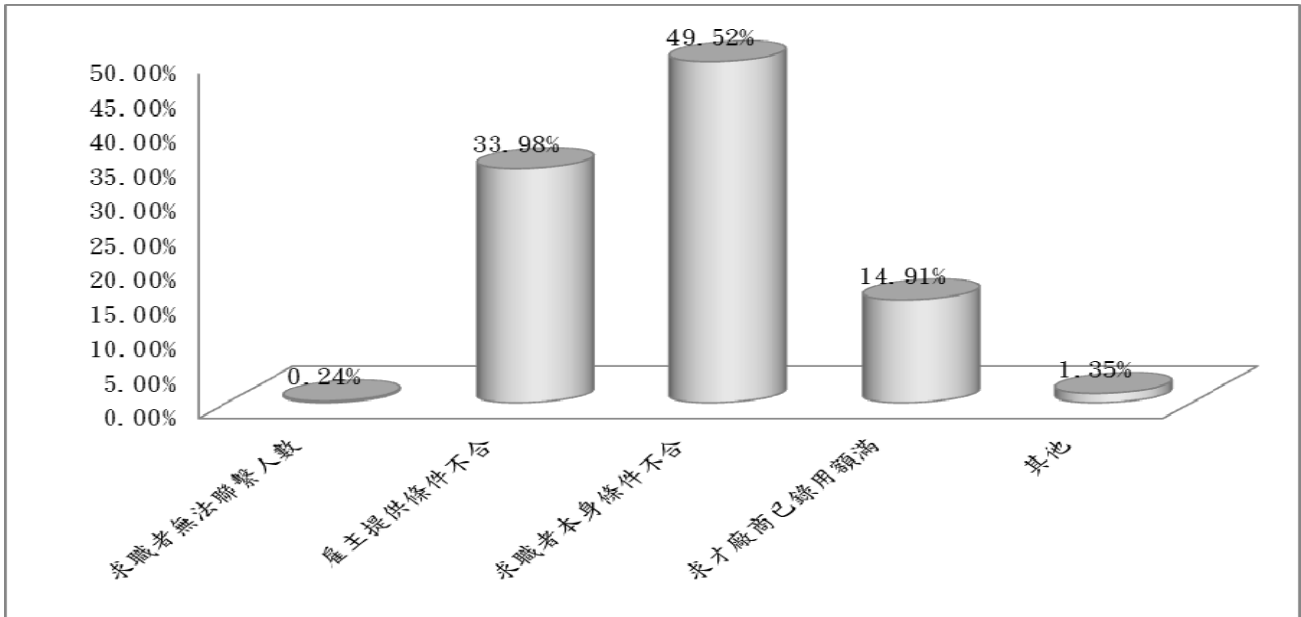
2. 本表資料係以全年平均每月有效人數計算，因四捨五入關係，部分總數容不等於細項之和。

↓ 表12-1 107年第2季雇主提供之有效求才機會未能補實原因按職業分

單位：人										
職業	合計	主管及經理人員	專業人員	技術員及助理專業人員	事務支援人員	服務及銷售工作人員	農、林、漁、牧業生產人員	技藝有關工作人員	機械設備操作及組裝人員	基層技術工及勞力工
人數	5,903	66	263	594	1,104	939	31	395	774	1,737
百分比(%)	100.00%	1.12%	4.46%	10.06%	18.70%	15.91%	0.53%	6.69%	13.11%	29.43%

資料來源：同表2

↓圖 6 107年第2季雇主提供有效求才機會未能補實之原因分析圖



參、就業市場熱門職缺

以下依據107年4~6月「勞動部勞動力發展署網際網路就業服務資訊整合系統」統計求職者希望工作前20大熱門職類排名以及相對之求才工作機會，探討目前就業市場趨勢，提供即時且有效之資訊予求職者及社會新鮮人，俾協助其順利邁向就業之路。(請參閱表13)

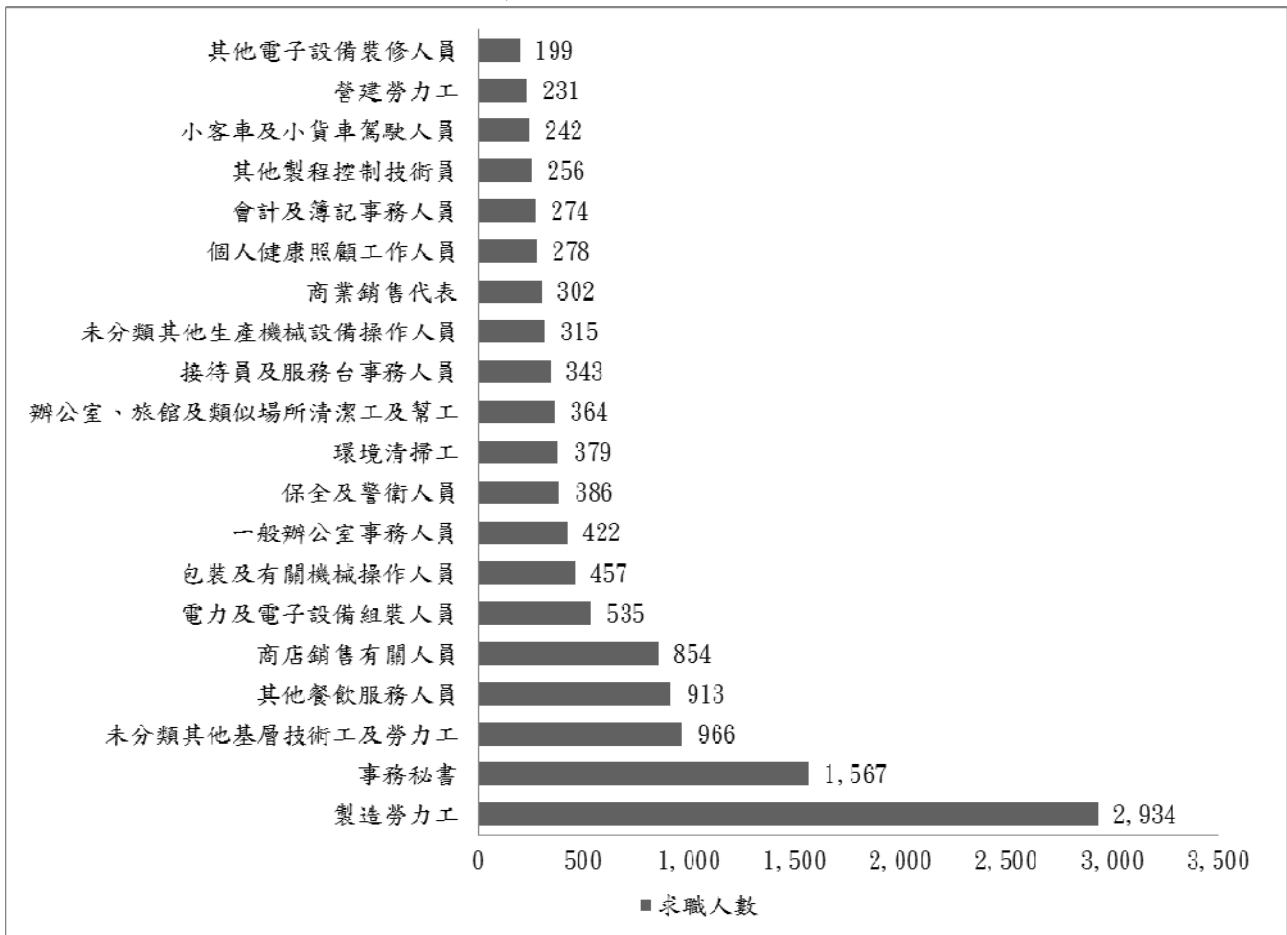
一、就業市場熱門職缺供需概況

- (一) 107年第2季求職者最希望從事之職務類別(如圖7)：前10名為「製造勞力工」、「事務祕書」、「未分類其他基層技術工及勞力工」、「其他餐飲服務人員」、「商店銷售有關人員」、「電力及電子設備組裝人員」、「包裝及有關機械操作人員」、「一般辦公室事務人員」、「保全及警衛人員」、「環境清掃工」。
- (二) 107年第2季求才者提供之職缺數排名(如圖8)：前10名為「製造勞力工」、「其他餐飲服務人員」、「保全及警衛人員」、「商店銷售有關人員」、「未分類其他基層技術工及勞力工」、「未分類其他生產機械設備操作人員」、「其他製程控制技術員」、「環境清掃工」、「工業及生產技術員」、「其他企業支援服務代理人」。

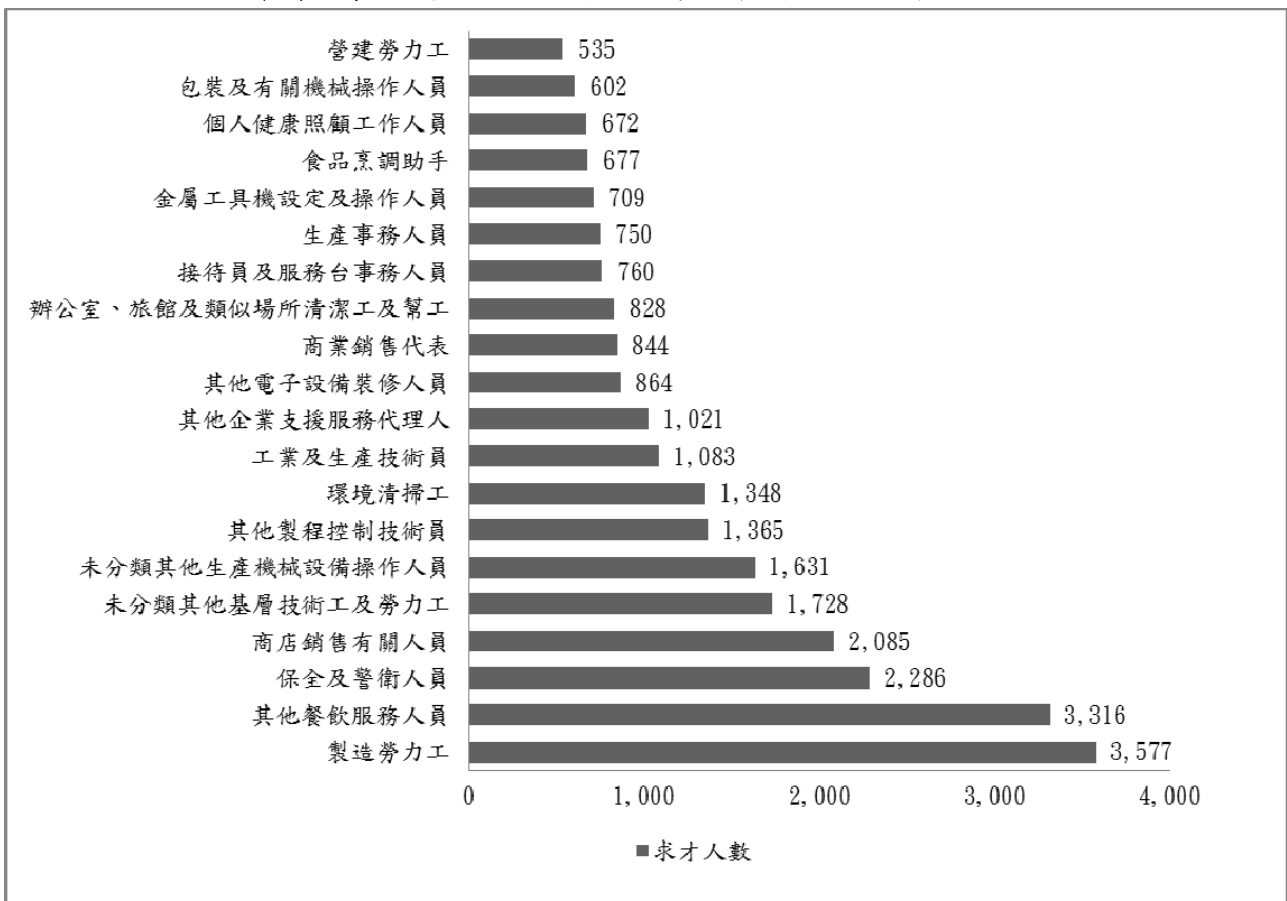
↓表 13 107年第2季求職者與求才者熱門職類前20名排名

求職排序	求才排序	職類	求職人數 (A)	求才人數 (B)	求供倍數 (B/A)	供需情形 (B-A)
1	1	製造勞力工	2,934	3,577	1.22	643
2	26	事務秘書	1,567	397	0.25	-1,170
3	5	未分類其他基層技術工及勞力工	966	1,728	1.79	762
4	2	其他餐飲服務人員	913	3,316	3.63	2,403
5	4	商店銷售有關人員	854	2,085	2.44	1,231
6	37	電力及電子設備組裝人員	535	295	0.55	-240
7	19	包裝及有關機械操作人員	457	602	1.32	145
8	31	一般辦公室事務人員	422	381	0.90	-41
9	3	保全及警衛人員	386	2,286	5.92	1,900
10	8	環境清掃工	379	1,348	3.56	969
11	13	辦公室、旅館及類似場所清潔工及幫工	364	828	2.27	464
12	14	接待員及服務台事務人員	343	760	2.22	417
13	6	未分類其他生產機械設備操作人員	315	1,631	5.18	1,316
14	12	商業銷售代表	302	844	2.79	542
15	18	個人健康照顧工作人員	278	672	2.42	394
16	52	會計及簿記事務人員	274	172	0.63	-102
17	7	其他製程控制技術員	256	1,365	5.33	1,109
18	22	小客車及小貨車駕駛人員	242	474	1.96	232
19	20	營建勞力工	231	535	2.32	304
20	11	其他電子設備裝修人員	199	864	4.34	665
21	25	存貨事務人員	187	438	2.34	251
22	17	食品烹調助手	168	677	4.03	509
23	24	非食品飲料產品分級及檢查人員	159	455	2.86	296
24	45	廣告及行銷專業人員	141	203	1.44	62
25	10	其他企業支援服務代理人	135	1,021	7.56	886
26	21	護理及助產專業人員	129	501	3.88	372
28	30	焊接及切割人員	125	382	3.06	257
29	34	廚師	122	312	2.56	190
30	28	電子工程師	105	387	3.69	282
31	9	工業及生產技術員	103	1,083	10.51	980
45	32	大貨車駕駛人員	70	337	4.81	267
46	60	農藝及園藝作物栽培人員	70	122	1.74	52
56	16	金屬工具機設定及操作人員	49	709	14.47	660

↓圖 7 107年第2季求職者希望前20名熱門職類之求職人數



↓圖 8 107年第2季求才者提供前20名熱門職類之求才人數



二、熱門職類求供倍數分析(求職人數500人以上)

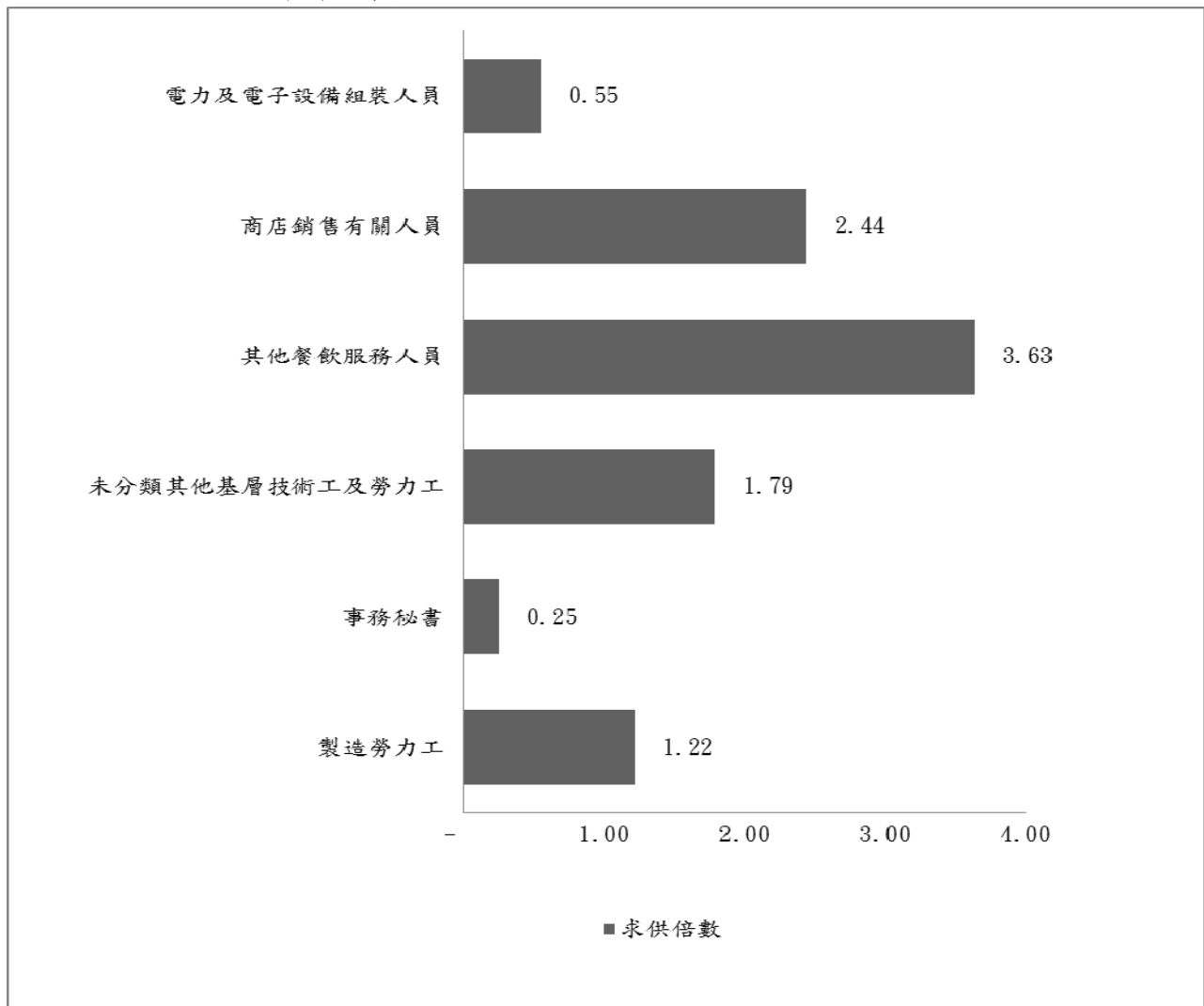
(請參閱表13及圖9)

(一)107年第2季求供倍數3以上之職業別為「其他餐飲服務人員」。

(二)107年第2季求供倍數1至2.5以下之職業別為「商店銷售有關人員」、「未分類其他基層技術工及勞力工」、「製造勞力工」。

(三)107年第2季求供倍數0.2至0.6以下之職業別為「電力及電子設備組裝人員」、「事務秘書」。

↓ 圖 9 107年第2季熱門職類之求供倍數



肆、綜合建議：

- 一、為協助求職者了解自己的興趣、人格特質，以推估職業選擇的範圍，或確定職業選擇的適切性。勞動部勞動力發展署台灣就業通網站提供職業興趣量表，歡迎上線進行測驗(網址：www.taiwaniobs.gov.tw)或洽本中心各就業服務站由個案管理員提供個別化服務。
- 二、另求職者可透過提昇核心職能以轉換爭取市場上熱門職缺，達成順利就業目標。本中心自辦職業訓練採「產訓合作」模式，讓訓練與就業合一，結訓後並持續就業輔導3個月，協助學員適應職場過渡期，提昇就業穩定度。歡迎有意提升自我職能專業性或第二專長民眾報名參加開辦之職業訓練班（電話：733-0823轉201~209或783-5011）。
- 三、隨著出生率長期性低估，人才高度需求將成為未來的常態，對人才有需求的廠商應適時提高薪資福利及改善勞動環境與條件，以吸引優質人才加入，增加企業競爭力。
- 四、因應國內人口老化衍生人力斷層等問題，建議求才廠商多進用新住民、二度就業婦女、中高年齡及大專新鮮人力，以解決長期缺工問題，本中心針對僱用特定對象身份之事業單位，經申請同意可核發「僱用獎助」補助金，歡迎企業多加運用，詳情請洽本市公立就業服務站。
- 五、廠商如有特殊人力需求無法補實，可洽本中心研議合作模式，不僅可為廠商培訓專業人才，更可協助職訓學員即時回歸職場（電話：733-0823轉201~209或783-5011）。
- 六、本中心不定期辦理單一、小型或中、大型現場徵才活動，是一個快速徵才管道與平台，求才廠商可免費報名參加(免費求才專線：0800-000-940、07-7332810)，歡迎多加利用。

高雄市政府勞工局訓練就業中心

高雄市烏松區大埤路117號 (07)733-0823

網址：www.ktec.gov.tw



GPN碼：

□2006900019



高雄市政府勞工局訓練就業中心各就業服務站台

◎前鎮站07-8220790 前鎮區鎮中路6號1樓	◎三民站07-3837191 三民區大順二路468號10樓	◎中區站07-2410053 前金區中正四路261號1樓	◎左營站07-5509848 左營區忠言路189號	◎楠梓站07-3609521 楠梓區學專路777號2樓	◎前鎮台07-8418227 前鎮加工區中六路與環區一路口
◎旗津台07-5714116 旗津區旗津三路2號1樓	◎楠梓台07-3640508 楠梓加工出口區經二路15號	◎烏松台07-7331824 烏松區大埤路117號	◎大寮台07-7825009 捷運大寮站2號出口2樓	◎仁武台07-3749554 仁武區工業二路3號	◎路竹台07-6071047 路竹區國昌路76號
◎旗山台07-6623656 旗山區延平一路495號2樓	◎燕巢台07-6162801 燕巢區中安路1號	◎永安台07-6245031 永安區永工二路1號	◎本洲分台07-6246155 岡山區本工路17號		

高雄市政府勞工局訓練就業中心鳳山、岡山就業服務站台(勞動部委辦)

◎鳳山站07-7410243 鳳山區中山西路235號	◎大社台07-3539044 大社區自強街1號	◎林園台07-6466185 林園區林園北路179號	◎茂林台07-6801385 茂林區茂林里8-3號	◎美濃台07-6820711 美濃區美中路260號
◎那瑪夏07-6701275 那瑪夏區大光巷230號	◎甲仙台07-6751744 甲仙區中山路50號	◎六龜台07-6892488 六龜區民治路16號	◎桃源台07-6861336 桃源區北進巷1-2號	◎大樹台07-6529406 大樹區龍目路158號2F
◎岡山站07-6228321 岡山區民有路27號	◎梓官台07-6194849 梓官區梓官路258號	◎阿蓮台07-6315428 阿蓮區民生路94號	◎茄萣台07-6909738 茄萣區濱海路四段27號	◎彌陀台07-6194850 彌陀區中華路4號
◎內門台07-6674851 內門區內門20號	◎橋頭台07-6126883 橋頭區隆豐路1號	◎湖內台07-6992271 湖內區中正路二段77號	◎杉林台07-6774420 杉林區山仙路6號	