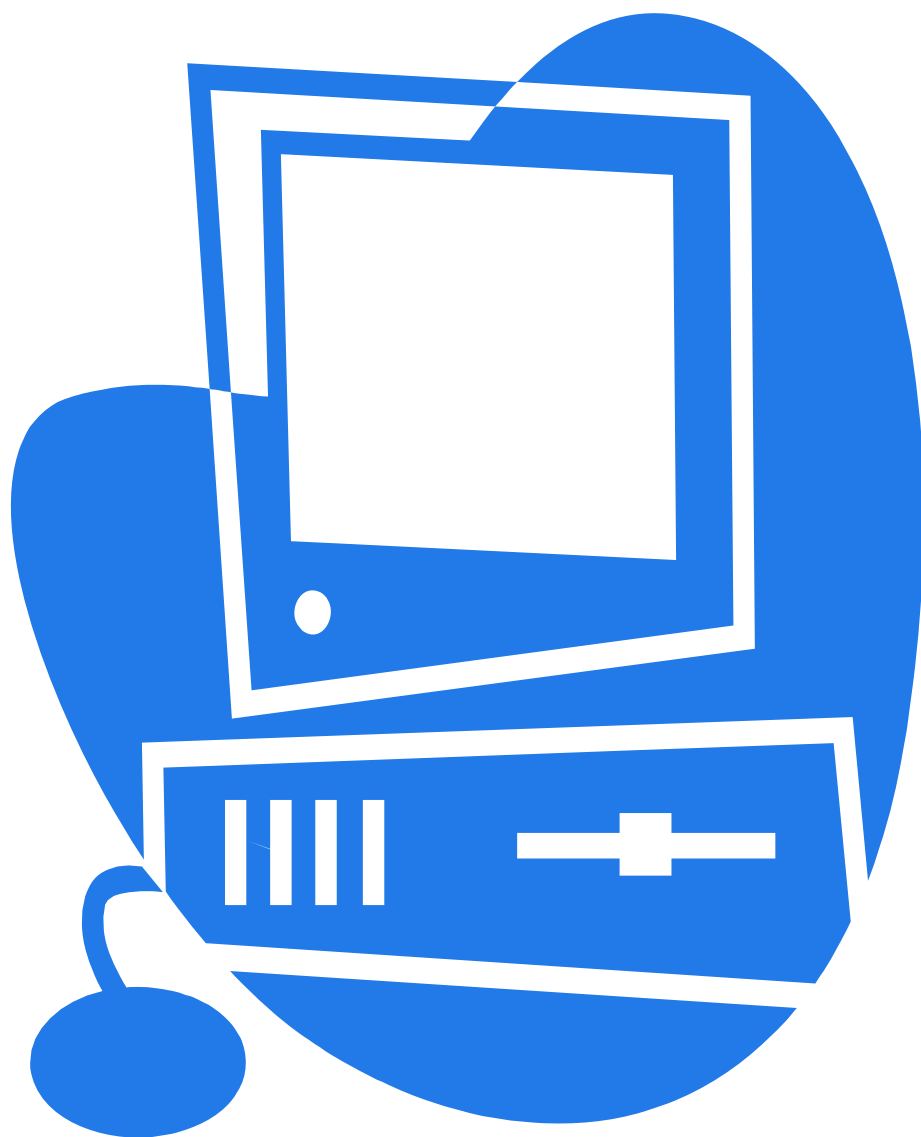


高雄市 106年第4季

就業市場分析報告



高雄市政府勞工局訓練就業中心 中華民國107年1月編印

目錄

壹、摘要	1
貳、綜合分析與說明	2
一、統計範圍	2
二、統計方式	2
三、重要名詞解釋	2
四、綜合分析	3
(一)就業服務概況說明	3
(二)求職、求才及推介就業按「教育程度」分析.....	5
(三)求職及推介就業按「年齡」分析	9
(四)求職、求才及推介就業按「職業」分析.....	10
(五)求職及求才人數交叉分析	12
(六)有效求職者未能推介就業原因分析.....	16
(七)雇主提供有效求才機會未能補實之原因分析.....	17
參、就業市場熱門職缺	19
一、就業市場熱門職缺供需概況	19
(一)求職者最希望從事之職務類別	19
(二)求才者提供之職缺數排名	19
二、熱門職類求供倍數分析	22
(一)求供倍數3以上之職業別	22
(二)求供倍數1至2以上之職業別	22
(三)求供倍數0.2至0.5以上之職業別.....	22
肆、綜合建議.....	23

表目錄

表 1	106年第4季求職、求才、推介就業統計表.....	4
表 2	106年第4季求職及推介就業人數按教育程度分.....	6
表 3	106年第4季求才及僱用人數按教育程度分.....	8
表 4	106年第4季求職及推介就業人數按年齡分.....	10
表 5	106年第4季求職、求才及推介就業人數按職業分.....	11
表 6	106年第4季職類別新登記求職求才人數.....	12
表 7	106年第4季職業別與教育程度對照表.....	13
表 8	106年第4季新登記求職人數年齡別與教育程度對照表.....	14
表 9	106年第4季新登記求職人數年齡別與職業別對照表.....	15
表 10	106年第4季有效求職者未能推介就業原因.....	16
表 10-1	106年第4季有效求職者未能推介就業原因按職業分.....	17
表 11	106年第4季雇主提供有效求才機會未能補實之原因分析.....	18
表 11-1	106年第4季雇主提供之有效求才機會未能補實原因按職業分.....	18
表 12	106年第4季求職者與求才者熱門職類前20名排名.....	20

圖目錄

圖 1	106年第4季求職、求才及推介就業人數比較圖	5
圖 2	106年第4季求職就業率按教育程度分	7
圖 3	106年第4季求才利用率按教育程度分	9
圖 4	106年第4季求職者未能推介就業之原因分析圖.....	17
圖 5	106年第4季雇主提供有效求才機會未能補實之原因分析圖.....	19
圖 6	106年第4季求職者希望前20名熱門職類之求職人數.....	21
圖 7	106年第4季求才者提供前20名熱門職類之求才人數.....	21
圖 8	106年第4季熱門職類之求供倍數.....	22

壹、摘要

- 一、「高雄市就業市場分析報告」依據高雄市政府社會局69年5月20日高市社局(二)字第08862號函規定，自69年5月由本市就業服務機構按月編印出版。並自84年起改以季報方式出版。
- 二、上揭分析報告每季出版1期，全年共刊4期，蒐集本市最新人力供需資料，提供廠商投資設廠及教育訓練等之參考。
- 三、本中心為便利市民就近辦理求職、雇主求才登記及輔導就業，於本市38個行政轄區設置前鎮、中區、三民、左營、楠梓5個就業服務站以及前鎮、旗津、大寮、燕巢、鳥松、旗山、仁武、永安、楠梓、路竹及本洲分台等11個就業服務台；並分別於104年7月1日起受委辦勞動部勞動力發展署高屏澎東分署鳳山就業中心暨所屬就業服務台業務，及同年10月1日起受委辦岡山就業中心暨所屬就業服務台業務。承接鳳山及岡山就業服務站後，可望提供本市市民及廠商更整合性及便捷性服務。
- 四、本季刊依據前鎮、中區、三民、左營、楠梓、鳳山及岡山等7個就業服務站及前鎮、旗津、楠梓等28個就業服務台106年10-12月服務資料進行統計分析，尚能反映現階段人力供需趨勢，應可提供雇主求才、市民求職與投資設廠者參考。

貳、綜合分析與說明

一、統計範圍

本項報告統計範圍為本市前鎮、中區、三民、左營、楠梓、鳳山及岡山等7個就業服務站以及前鎮、旗津、大寮、燕巢、鳥松、旗山、仁武、永安、楠梓、路竹、本洲分台、大社、林園、茂林、美濃、那瑪夏、甲仙、六龜、桃源、大樹、阿蓮、湖內、茄萣、彌陀、橋頭、梓官、內門及杉林等28個就業服務台。

二、統計方式

由勞動部勞動力發展署所開發之網際網路就業服務資訊系統中取得求職求才等相關數值，據此統計分析。

三、重要名詞解釋

- (一)求職人數：指求職者向前往公立就業服務機構登記求職之人數。
- (二)求才人數：指雇主於前往公立就業服務機構登記求才之人數。
- (三)新登記人數：指在本季辦理求職或求才登記之人數。
- (四)有效人數：一般求職、求才登記有效期限訂為2個月，故有效人數包含當月新登記者及有效期間內已辦理登記而尚未介紹就業之求職者或尚未填補之求才空缺，其延至當月仍需予以介紹者。
- (五)求職推介就業人數：於就業服務機構登記求職者，經推介成功就業之人數。
- (六)求才僱用人數：於就業服務機構登記求才者，經推介成功僱用或利用勞動部勞動力發展署資訊找到所需人才僱用之人數。
- (七)求供倍數：指求才人數對求職人數之倍數。
- (八)求職就業率：指有效求職推介就業人數占新登記求職人數之百分比。
- (九)求才利用率：指有效求才僱用人數占新登記求才人數之百分比。
- (十)教育程度：指畢業學歷，惟肄業學歷比照同等學歷填列。

四、綜合分析-就業市場分析

106年10~12月份（以下簡稱本季）求職、求才資料分析，說明如下：

（一）就業服務概況說明（請參閱表1及圖1）

1. 就業媒合及求供倍數

106年第4季新登記求職人數19,360人，較上季26,847人減少7,487人，降幅27.89%，較去年同季24,585人減少5,225人，降幅21.25%。

新登記求才人數41,692人，較上季51,017人減少9,325人，降幅18.28%，較去年同季47,744人減少6,052人，降幅12.68%。

有效求職推介就業人數14,104人，較上季19,596人減少5,492人，降幅28.03%，較去年同季16,205人減少2,101人，降幅12.97%。

有效求才僱用人數36,482人，較上季43,605人減少7,123人，降幅16.34%，較去年同季40,564人減少4,082人，降幅10.06%。

推介就業率72.85%，較上季72.99%減少0.14%，與去年同季65.91%比較呈上升之勢，升幅6.94%。

求才利用率87.50%，較上季85.47%增加2.03%，與去年同季84.96%比較呈上升之勢，升幅2.54%。

新登記求供倍數為2.15，即新登記求才人數大於新登記求職人數。

↓ 表1 106年第4季求職、求才、推介就業統計表

年別與季別		單位：人、%						
		求職人數 (新登記)	求才人數 (新登記)	求供倍數 B/A	推介就業		求才僱用	
		A	B		人數(有效) C	推介就業率 C/A	人數(有效) D	求才利用率 D/B
105年第1季	1月	8,113	15,696	1.93	4,305	53.06%	12,224	77.88%
	2月	7,095	15,463	2.18	3,950	55.67%	11,485	74.27%
	3月	8,468	18,183	2.15	5,521	65.20%	14,108	77.59%
	合計	23,676	49,342	2.08	13,776	58.19%	37,817	76.64%
105年第2季	4月	8,087	16,368	2.02	4,886	60.42%	12,961	79.18%
	5月	8,410	16,975	2.02	5,269	62.65%	13,397	78.92%
	6月	8,352	16,331	1.96	5,386	64.49%	13,362	81.82%
	合計	24,849	49,674	2.00	15,541	62.54%	39,720	79.96%
105年第3季	7月	8,716	16,614	1.91	5,899	67.68%	15,469	93.11%
	8月	8,675	17,243	1.99	5,690	65.59%	12,741	73.89%
	9月	7,907	15,520	1.96	5,209	65.88%	12,789	82.40%
	合計	25,298	49,377	1.95	16,798	66.40%	40,999	83.03%
105年第4季	10月	8,446	16,074	1.90	5,404	63.98%	13,404	83.39%
	11月	8,366	16,309	1.95	5,657	67.62%	13,823	84.76%
	12月	7,773	15,361	1.98	5,144	66.18%	13,337	86.82%
	合計	24,585	47,744	1.94	16,205	65.91%	40,564	84.96%
106年第1季	1月	8,419	15,995	1.90	4,883	58.00%	13,530	84.59%
	2月	9,020	17,024	1.89	6,020	66.74%	13,461	79.07%
	3月	8,963	17,790	1.98	6,283	70.10%	15,044	84.56%
	合計	26,402	50,809	1.92	17,186	65.09%	42,035	82.73%
106年第2季	4月	8,859	17,653	1.99	6,006	67.80%	13,979	79.19%
	5月	9,290	17,313	1.86	6,154	66.24%	14,839	85.71%
	6月	9,435	17,847	1.89	6,759	71.64%	14,494	81.21%
	合計	27,584	52,813	1.91	18,919	68.59%	43,312	82.01%
106年第3季	7月	8,743	16,744	1.92	6,515	74.52%	13,734	82.02%
	8月	9,072	17,547	1.93	6,798	74.93%	15,275	87.05%
	9月	9,032	16,726	1.85	6,283	69.56%	14,596	87.27%
	合計	26,847	51,017	1.90	19,596	72.99%	43,605	85.47%
106年第4季	10月	7,838	16,137	2.06	5,364	68.44%	13,445	83.32%
	11月	6,922	14,334	2.07	5,276	76.22%	12,512	87.29%
	12月	4,600	11,221	2.44	3,464	75.30%	10,525	93.80%
	合計	19,360	41,692	2.15	14,104	72.85%	36,482	87.50%
與上季比較		-7,487	-9,325	0.25	-5,492	-0.14%	-7,123	2.03%
與去年同季比較		-5,225	-6,052	0.21	-2,101	6.94%	-4,082	2.54%

資料來源：本中心求職服務、求才服務組業務統計。

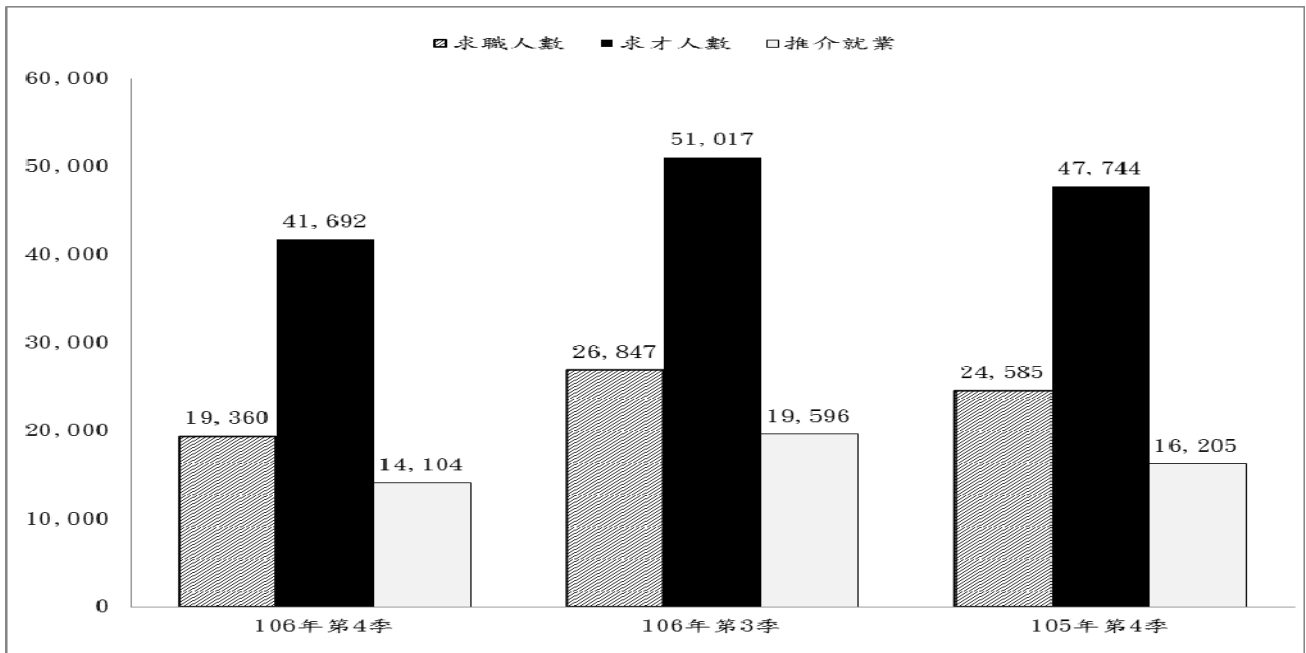
附註：上季指106年第3季，去年同季指105年第4季。

求供倍數＝新登記求才人數／新登記求職人數。

推介就業率＝推介就業人數(有效)／新登記求職人數。

求才利用率＝求才僱用人數(有效)／新登記求才人數。

↓ 圖 1 106年第4季求職、求才、推介就業人數比較圖



(二) 求職、求才及推介就業按「教育程度」分析 (請參閱表2及表3)

106年第4季新登記求職人數19,360人，較上季26,847人減少27.89%，按教育程度區分，以高職程度者7,218人居首，佔37.28%，較上季減少24.77%；其次為大學程度者6,076人，佔31.38%，較上季減少31.63%；再次為專科程度者2,275人，佔11.75%，較上季減少25.92%。與去年同季相比，新登記求職人數24,585人減少21.25%，高職程度者減少17.74%，大學程度者減少19.84%，專科程度者減少23.32%。

有效求職推介就業人數14,104人，較上季19,596人減少28.03%，以高職程度者5,445人居首，佔38.61%，較上季減少4.98%；其次為大學程度者4,299人，佔30.48%，較上季減少35.85%；再次為專科程度者1,655人，佔11.73%，較上季減少22.74%。與去年同季相比，有效求職推介就業人數16,205人減少12.97%，高職程度者減少11.15%，大學程度者減少5.74%，專科程度者減少14.03%。

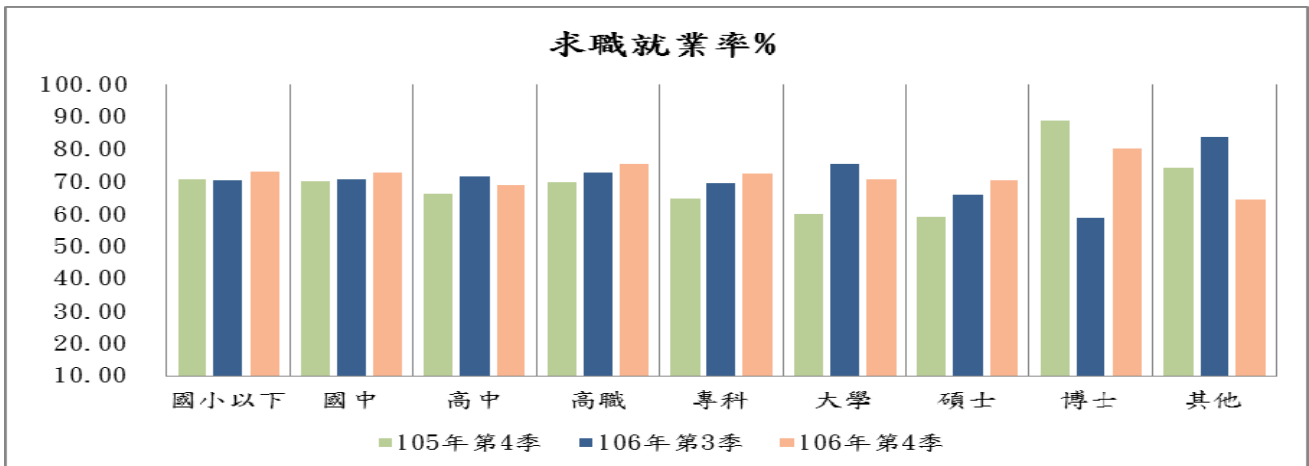
各教育程度別求職就業率(求職登記人數超過500人者)以高職程度者75.44%居首，其次為國中程度者72.82%；再次為專科程度者72.75%，大學程度者70.75%、高中程度者69.05%。與上季相比，高職程度者增加2.37%，國中程度者增加1.97%，專科程度者增加3.00%，大學程度者減少4.65%、高中程度者減

少2.67%；與去年同季相比，高職程度者增加5.61%，國中程度者增加2.52%，專科程度者增加7.87%，大學程度者增加10.58%、高中程度者增加2.69%。（請參閱表2、圖2）

↓表2 106年第4季求職及推介就業人數按教育程度分

項目	單位：人、%									
	總計	國小以下	國中	高中	高職	專科	大學	碩士	博士	其他
新登記求職人數										
105年第1季	23,676	664	2,337	1,243	8,564	2,900	7,299	521	14	134
105年第2季	24,849	711	2,369	1,391	9,061	3,217	7,383	569	6	142
105年第3季	25,298	684	2,407	1,449	8,866	3,000	8,120	632	14	126
105年第4季	24,585	730	2,347	1,418	8,775	2,967	7,580	588	9	171
106年第1季	26,402	653	2,366	1,514	9,358	3,297	8,457	610	13	134
106年第2季	27,584	670	2,433	1,572	9,925	3,210	8,984	601	23	166
106年第3季	26,847	600	2,408	1,496	9,594	3,071	8,887	664	17	110
106年第4季	19,360	470	1,707	1,121	7,218	2,275	6,076	401	10	82
較上季增減	-7,487	-130	-701	-375	-2,376	-796	-2,811	-263	-7	-28
較去年同季增減	-5,225	-260	-640	-297	-1,557	-692	-1,504	-187	1	-89
有效求職就業人數										
105年第1季	13,776	441	1,424	741	5,116	1,661	4,019	281	4	89
105年第2季	15,541	479	1,582	852	5,864	1,940	4,354	351	9	110
105年第3季	16,798	516	1,686	1,010	6,031	1,977	5,091	398	8	81
105年第4季	16,205	517	1,650	941	6,128	1,925	4,561	348	8	127
106年第1季	17,186	437	1,512	997	6,248	2,125	5,338	438	3	88
106年第2季	18,919	485	1,683	1,053	6,801	2,205	6,128	436	11	117
106年第3季	19,596	423	1,706	1,073	7,010	2,142	6,701	439	10	92
106年第4季	14,104	344	1,243	774	5,445	1,655	4,299	283	8	53
較上季增減	-5,492	-79	-463	-299	-1,565	-487	-2,402	-156	-2	-39
較去年同季增減	-2,101	-173	-407	-167	-683	-270	-262	-65	0	-74
求職就業率%										
105年第1季	58.19	66.42	60.93	59.61	59.74	57.28	55.06	53.93	28.57	66.42
105年第2季	62.54	67.37	66.78	61.25	64.72	60.30	58.97	61.69	150.00	77.46
105年第3季	66.40	75.44	70.05	69.70	68.02	65.90	62.70	62.97	57.14	64.29
105年第4季	65.91	70.82	70.30	66.36	69.83	64.88	60.17	59.18	88.89	74.27
106年第1季	65.09	66.92	63.91	65.85	66.77	64.45	63.12	71.80	23.08	65.67
106年第2季	68.59	72.39	69.17	66.98	68.52	68.69	68.21	72.55	47.83	70.48
106年第3季	72.99	70.50	70.85	71.72	73.07	69.75	75.40	66.11	58.82	83.64
106年第4季	72.85	73.19	72.82	69.05	75.44	72.75	70.75	70.57	80.00	64.63

↓圖 2 106年第4季求職就業率按教育程度分



106年第4季新登記求才人數41,692人，較上季51,017人減少18.28%，按教育程度來分析，以不限程度17,998人居首，佔43.17%，較上季減少13.45%；其次為高職程度者12,134人，佔29.10%，較上季減少13.78%；再次為專科程度者3,477人，佔8.34%，較上季減少26.65%。與去年同季相比，新登記求才人數47,744人減少12.68%，以不限程度者減少9.00%，高職程度者減少1.10%，專科程度者減少17.61%。

有效求才僱用人數為36,482人，較上季43,605人減少16.34%，按教育程度分析，以不限程度者15,513人居首，佔42.52%，較上季減少10.46%；其次為高職程度者10,399人，佔28.50%，較上季減少12.01%；再次為高中程度者3,345人，佔9.17%，較上季減少24.29%。與去年同季相比，有效求才僱用人數40,567人減少10.07%，以不限程度者減少6.53%，高職程度者減少3.30%，高中程度者減少16.81%。(請參閱表3)

各教育程度別求才利用率(求才登記人數超過500人者)以高中程度者101.36%居首，其次為大學程度者94.87%；再次為國中程度者86.85%，不限程度者86.19%、專科程度者86.02%、高職程度者85.70%、國小以下程度者79.23%。與上季比較，高中程度者增加11.53%、大學程度者增加12.97%，國中程度者減少3.86%、不限程度者增加2.87%、專科程度者減少8.47%、高職程度者增加1.72%、國小以下程度者減少4.25%。與去年同季相比，高中程度者增加23.60%、大學程度者減少4.25%、國中程度者增加2.42%、不限程度者增加

2.28%、專科程度者增加0.88%、高職程度者減少1.95%、國小以下程度者減少12.31%。(請參閱表3、圖3)

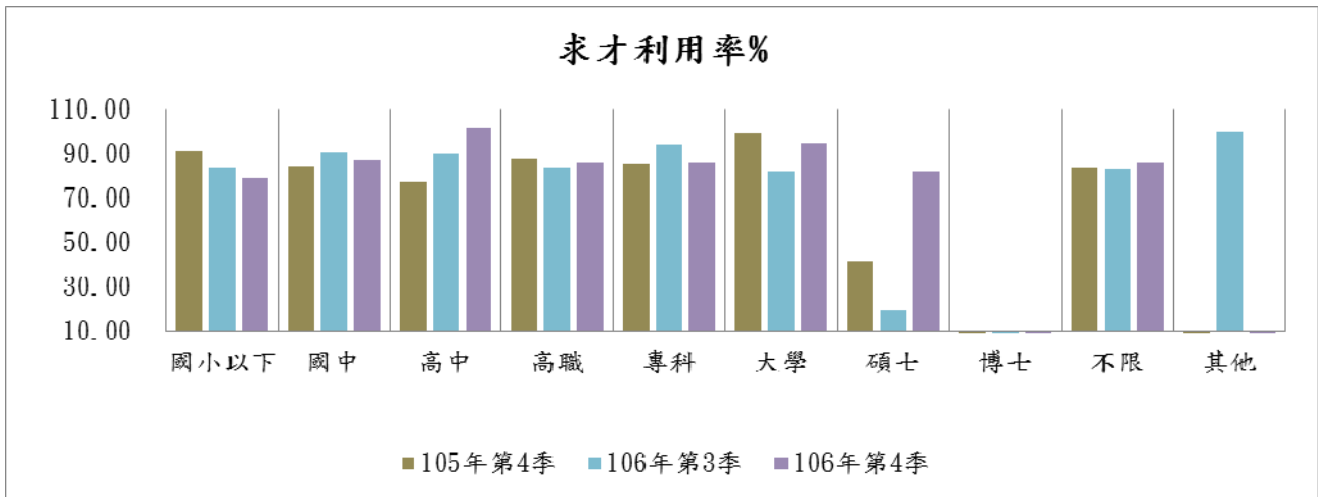
本季各級教育程度新登記求供倍數，以高中程度者2.94倍居首，其次為高職程度者1.68倍；再次為國小以下程度者1.61倍。

↓表 3 106年第4季求才及僱用人數按教育程度分

項目	單位：人、%										
	總計	國小以下	國中	高中	高職	專科	大學	碩士	博士	不限	其他
新登記求才人數											
105年第1季	49,342	877	3,581	5,320	12,996	5,089	3,246	111	5	18,115	2
105年第2季	49,674	830	2,897	4,489	13,882	5,938	3,543	109	3	17,983	-
105年第3季	49,377	826	3,370	3,703	14,300	4,852	3,084	73	13	19,144	12
105年第4季	47,744	721	3,392	5,171	12,269	4,220	2,050	80	-	19,778	63
106年第1季	50,809	1,010	2,598	4,878	13,251	4,913	2,648	53	10	21,447	1
106年第2季	52,813	606	3,041	5,486	14,775	5,567	3,357	38	7	19,925	11
106年第3季	51,017	696	3,111	4,918	14,074	4,740	2,619	57	3	20,794	5
106年第4季	41,692	756	2,357	3,300	12,134	3,477	1,637	33	-	17,998	-
較上季增減	-9,325	60	-754	-1,618	-1,940	-1,263	-982	-24	-3	-2,796	-5
較去年同季增減	-6,052	35	-1,035	-1,871	-135	-743	-413	-47	0	-1,780	-63
有效求才僱用人數											
105年第1季	37,817	816	3,052	3,431	10,242	3,445	2,312	63	4	14,447	5
105年第2季	39,720	675	2,640	3,134	10,872	4,422	2,913	84	3	14,976	1
105年第3季	40,999	626	3,558	3,408	11,272	3,601	2,341	19	2	16,169	3
105年第4季	40,567	660	2,864	4,021	10,754	3,593	2,032	33	10	16,596	4
106年第1季	42,035	842	2,088	4,394	10,500	3,909	1,601	24	1	18,666	10
106年第2季	43,312	578	2,561	4,792	11,239	4,420	2,833	34	-	16,849	6
106年第3季	43,605	581	2,822	4,418	11,819	4,479	2,145	11	-	17,325	5
106年第4季	36,482	599	2,047	3,345	10,399	2,991	1,553	27	3	15,513	5
較上季增減	-7,123	18	-775	-1,073	-1,420	-1,488	-592	16	3	-1,812	0
較去年同季增減	-4,085	-61	-817	-676	-355	-602	-479	-6	-7	-1,083	1
求才利用率%											
105年第1季	76.64	93.04	85.23	64.49	78.81	67.70	71.23	56.76	80.00	79.75	100.00
105年第2季	79.96	81.33	91.13	69.82	78.32	74.47	82.22	77.06	100.00	83.28	-
105年第3季	83.03	75.79	100.00	92.03	78.83	74.22	75.91	26.03	15.38	84.46	25.00
105年第4季	84.97	91.54	84.43	77.76	87.65	85.14	99.12	41.25	-	83.91	6.35
106年第1季	82.73	83.37	80.37	90.08	79.24	79.56	60.46	45.28	10.00	87.03	100.00
106年第2季	82.01	95.38	84.22	87.35	76.07	79.40	84.39	89.47	-	84.56	54.55
106年第3季	85.47	83.48	90.71	89.83	83.98	94.49	81.90	19.30	-	83.32	100.00
106年第4季	87.50	79.23	86.85	101.36	85.70	86.02	94.87	81.82	-	86.19	-

資料來源：同表2

↓圖 3 106年第4季求才利用率按教育程度分



(三)求職及推介就業人數按「年齡」分析 (請參閱表4)

- 1、106年第4季新登記求職人數19,360人，按年齡分析以20~24歲組2,835人為最多，佔14.64%；其次為25~29歲組2,813人，佔14.53%；再其次為35~39歲組2,573人，佔13.29%。另中高年齡層共有5,869人登記求職，佔30.32%。
- 2、有效求職推介就業人數14,104人，以20~24歲組2,099人為最多，佔14.88%；其次為25~29歲組1,985人，佔14.07%；再其次為35~39歲組1,824人，佔12.93%。中高年齡層推介就業人數計4,404人，佔31.23%。
- 3、求職就業率(求職登記人數超過500人者)以45~49歲組82.82%為最高；其次為30~34歲組74.47%；再其次為20~24歲組74.04%、40~44歲組72.76%、50~54歲組71.72%、55~59歲組71.61%、35~39歲組70.89%、25~29歲組70.57%、15~19歲組63.55%、60~64歲組63.38%。

↓ 表 4 106年第4季求職及推介就業人數按年齡分

項目		單位：人、%												
		合計	未滿15歲	15~19歲	20~24歲	25~29歲	30~34歲	35~39歲	40~44歲	45~49歲	50~54歲	55~59歲	60~64歲	65歲以上
求職人數	新登記(1)	19,360	1	727	2,835	2,813	2,244	2,573	2,133	2,188	1,842	1,282	557	165
	有效(2)	59,624	2	2,137	7,703	8,128	7,084	7,977	6,673	7,384	6,162	4,110	1,761	503
求職推介 就業人數	新登記(5)	3,721	-	153	646	560	466	471	432	375	290	226	80	22
	有效(6)	14,104	1	462	2,099	1,985	1,671	1,824	1,552	1,812	1,321	918	353	106
求職就業率 (6)/(1)		72.85%	100.00%	63.55%	74.04%	70.57%	74.47%	70.89%	72.76%	82.82%	71.72%	71.61%	63.38%	64.24%

(四)求職、求才及推介就業按「職業」分析(請參閱表5)

- 1、106年第4季新登記求職人數19,360人，以基層技術工及勞力工5,488人為最多，佔28.35%；其次為事務支援人員3,733人，佔19.28%；再其次為服務及銷售工作人員2,870人，佔14.82%。
- 2、106年第4季新登記求才人數41,692人，以基層技術工及勞力工10,604人為最多，佔25.43%；其次為服務及銷售工作人員9,340人，佔22.40%；再其次為機械設備操作及組裝人員6,652人，佔15.96%。
- 3、有效求職推介就業人數14,104人，以基層技術工及勞力工4,136人為最多，佔29.33%；其次為事務支援人員2,533人，佔17.96%，再其次為服務及銷售工作人員2,154人，佔15.27%。
- 4、有效求才僱用人數36,482人，以基層技術工及勞力工8,771人為最多，佔24.04%；其次為服務及銷售工作人員8,342人，佔22.87%，再其次為機械設備操作及組裝人員6,149人，佔16.85%。
- 5、求職就業率(求職登記人數超過500人者)以機械設備操作及組裝人員76.97%為最高；其次為基層技術工及勞力工75.36%；再其次為服務及銷售工作人員

75.05%、技藝有關工作人員72.89%、技術員及助理專業人員70.29%、專業人員70.20%、事務支援人員67.85%。

6、求才利用率(求才登記人數超過500人者)以事務支援人員96.62%為最高；其次為機械設備操作及組裝人員92.44%；再其次為服務及銷售工作人員89.31%、技術員及助理專業人員86.28%、技藝有關工作人員85.71%、專業人員83.97%、基層技術工及勞力工82.71%。

7、本季各職業新登記求供倍數，以技藝有關工作人員3.83倍為最高，其次為服務及銷售工作人員3.25倍，再其次為技術員及助理專業人員3.13倍。

↓ 表 5 106年第4季求職、求才及推介就業人數按職業分

項目		總計	單位：人、%								
			民意代表、 主管及經理 人員	專業人員	技術員及 助理專業 人員	事務支援 人員	服務及銷售 工作人員	農、林、 漁、牧業 生產人員	技藝有關 工作人員	機械設備 操作及組 裝人員	基層技術工 及勞力工
求職人數	新登記(1)	19,360	320	1,678	1,673	3,733	2,870	99	1,033	2,466	5,488
	有效(2)	59,624	1,253	5,906	5,645	12,364	8,819	312	3,021	7,060	15,244
求才人數	新登記(3)	41,692	356	2,426	5,233	2,987	9,340	141	3,953	6,652	10,604
	有效(4)	78,389	707	4,748	10,262	5,760	17,714	302	7,762	12,516	18,618
求職推介 就業人數	新登記(5)	3,721	40	226	270	557	618	11	206	549	1,244
	有效(6)	14,104	219	1,178	1,176	2,533	2,154	57	753	1,898	4,136
求才僱用 人數	新登記(7)	8,217	59	291	808	736	1,690	23	601	1,540	2,469
	有效(8)	36,482	276	2,037	4,515	2,886	8,342	118	3,388	6,149	8,771
求供倍數	新登記(3)/(1)	2.15	1.11	1.45	3.13	0.80	3.25	1.42	3.83	2.70	1.93
	有效(4)/(2)	1.31	0.56	0.80	1.82	0.47	2.01	0.97	2.57	1.77	1.22
求職就業率 (6)/(1)		72.85%	68.44%	70.20%	70.29%	67.85%	75.05%	57.58%	72.89%	76.97%	75.36%
求才利用率 (8)/(3)		87.50%	77.53%	83.97%	86.28%	96.62%	89.31%	83.69%	85.71%	92.44%	82.71%
資料來源：同表2。											

(五)求職及求才人數交叉分析

本季新登記求職人數總計19,360人，較上季26,847人減少27.89%。新登記求才人數總計41,692人，較上季51,017人減少18.28%。求職希望工作及求才就業機會由表6的新登記求職、求才人數可以發現：求職職類與上季比較，求職人數互有增減，其中以「4 事務支援人員」增加1.11%較高，再次為「8 機械設備操作及組裝人員」增加0.64%，另以「9 基層技術工及勞力工」減少1.77%較高；求才職類與上季比較，求才人數亦互有增減，其中以「9 基層技術工及勞力工」增加3.73%較高，再次為「5 服務及銷售工作人員」增加0.25%，另以「4 事務支援人員」減少1.61%較高。(請參閱表6)

↓ 表 6 106年第4季職類別新登記求職求才人數

求職職類(含代碼)	求職人數	與上季比較%	求才職類(含代碼)	求才人數	與上季比較%
1 主管及經理人員	320	0.12	1 主管及經理人員	356	0.05
2 專業人員	1,678	-0.81	2 專業人員	2,426	-0.82
3 技術員及助理專業人員	1,673	0.16	3 技術員及助理專業人員	5,233	-0.69
4 事務支援人員	3,733	1.11	4 事務支援人員	2,987	-1.61
5 服務及銷售工作人員	2,870	0.15	5 服務及銷售工作人員	9,340	0.25
6 農、林、漁、牧業生產人員	99	0.06	6 農、林、漁、牧業生產人員	141	-0.06
7 技藝有關工作人員	1,033	0.34	7 技藝有關工作人員	3,953	0.10
8 機械設備操作及組裝人員	2,466	0.64	8 機械設備操作及組裝人員	6,652	-0.94
9 基層技術工及勞力工	5,488	-1.77	9 基層技術工及勞力工	10,604	3.73
合計	19,360	-2.67	合計	41,692	-3.40

1. 職業別與教育程度

從職業別與教育程度對照來看，新登記求職人數中，依教育程度分析高職及國中希望工作以「9 基層技術工及勞力工」居多；專科與大學的希望工作以「4 事務支援人員」居多；碩士的希望工作則以「2 專業人員」居多。

新登記求才人數500人以上中，就業機會職類別為「9 基層技術工及勞力工」、「5 服務及銷售工作人員」、「8 機械設備操作及組裝人員」、「7 技藝有關工作人員」的求才條件以不限學歷居多；職類別為「5 服務及銷售工作人員」、「9 基層技術工及勞力工」、「3 技術員及助理專業人員」的求才條件以高職居多；職類別為「2 專業人員」、「3 技術員及助理專業人

員」的求才條件則以專科居多。

新登記求供倍數為2.15，求供倍數2至3以上職類為「7技藝有關工作人員」求供倍數3.83、「5 服務及銷售工作人員」求供倍數3.25、「3 技術員及助理專業人員」求供倍數3.13、「8 機械設備操作及組裝人員」求供倍數2.70，求供倍數1至2以下職類為「9 基層技術工及勞力工」求供倍數1.93、「2 專業人員」求供倍數1.45、「6 農、林、漁、牧業生產人員」求供倍數1.42、「1 主管及經理人員」求供倍數1.11，求供倍數小於1的職類為「4 事務支援人員」求供倍數0.80。(請參閱表7)

↓ 表7 106年第4季職類別與教育程度對照表

單位：人

項目	總計	1主管及 經理人員	2專業人 員	3技術員 及助理專 業人員	4事務支 援人員	5服務及銷 售工作人 員	6農、林、 漁、牧業生 產人員	7技藝有 關工作 人員	8機械設 備操作及 組裝人員	9基層技 術工及勞 力工
新登記求職人數總計	19,360	320	1,678	1,673	3,733	2,870	99	1,033	2,466	5,488
國小以下	470	-	3	5	3	46	15	23	60	315
國中	1,707	3	10	55	37	247	30	134	288	903
高中	1,121	15	23	74	130	241	10	57	185	386
高職	7,218	41	150	453	937	1,272	27	483	1,338	2,517
專科	2,275	61	220	271	663	355	5	99	260	341
大學	6,076	160	1,086	752	1,880	690	5	223	309	971
碩士	401	40	177	59	81	9	3	12	11	9
博士	10	-	7	2	-	-	-	-	1	-
其他	82	-	2	2	2	10	4	2	14	46
不限	-	-	-	-	-	-	-	-	-	-
新登記求才人數總計	41,692	356	2,426	5,233	2,987	9,340	141	3,953	6,652	10,604
國小以下	756	1	1	4	20	92	-	62	359	217
國中	2,357	2	7	117	68	302	3	271	446	1,141
高中	3,300	29	164	609	244	1,091	10	312	347	494
高職	12,134	95	313	2,135	965	3,452	10	1,299	1,639	2,226
專科	3,477	86	863	845	594	449	9	199	94	338
大學	1,637	82	769	414	262	30	-	39	15	26
碩士	33	12	16	3	2	-	-	-	-	-
博士	-	-	-	-	-	-	-	-	-	-
其他	-	-	-	-	-	-	-	-	-	-
不限	17,998	49	293	1,106	832	3,924	109	1,771	3,752	6,162
求供倍數(新登記)	2.15	1.11	1.45	3.13	0.80	3.25	1.42	3.83	2.70	1.93

2. 年齡別與教育程度

從年齡別與教育程度對照來看，新登記求職者中15~24歲青少年的教育程度以大學及高職居多，分別佔49.55%和37.25%；25~44歲青壯年的教育程度以大學及高職居多，分別佔37.33%和36.59%；45~64歲中高齡的教育程度以高職及國中居多，分別佔39.05%和17.26%。(請參閱表8)

↓表 8 106年第4季新登記求職人數年齡別與教育程度對照表

項目	總計	未滿15歲	15~19歲	20~24歲	25~29歲	30~34歲	35~39歲	40~44歲	45~49歲	50~54歲	55~59歲	60~64歲	65歲以上
新登記求職人數總計	19,360	1	727	2,835	2,813	2,244	2,573	2,133	2,188	1,842	1,282	557	165
比例(%)	100.00	0.01	3.76	14.64	14.53	11.59	13.29	11.02	11.30	9.51	6.62	2.88	0.85
國小以下	470	1	-	-	2	15	18	33	22	64	121	134	60
比例(%)	2.43	0.01	-	-	0.01	0.08	0.09	0.17	0.11	0.33	0.63	0.69	0.31
國中	1,707	-	61	66	54	108	184	193	265	346	286	116	28
比例(%)	8.82	-	0.32	0.34	0.28	0.56	0.95	1.00	1.37	1.79	1.48	0.60	0.14
高中	1,121	-	48	126	119	115	127	119	140	140	120	49	18
比例(%)	5.79	-	0.25	0.65	0.61	0.59	0.66	0.61	0.72	0.72	0.62	0.25	0.09
高職	7,218	-	488	839	856	781	1,032	903	975	745	432	140	27
比例(%)	37.28	-	2.52	4.33	4.42	4.03	5.33	4.66	5.04	3.85	2.23	0.72	0.14
專科	2,275	-	24	127	130	197	390	420	416	309	180	70	12
比例(%)	11.75	-	0.12	0.66	0.67	1.02	2.01	2.17	2.15	1.60	0.93	0.36	0.06
大學	6,076	-	105	1,660	1,555	936	748	406	306	201	111	38	10
比例(%)	31.38	-	0.54	8.57	8.03	4.83	3.86	2.10	1.58	1.04	0.57	0.20	0.05
碩士	401	-	-	11	90	84	59	51	49	28	22	5	2
比例(%)	2.07	-	-	0.06	0.46	0.43	0.30	0.26	0.25	0.14	0.11	0.03	0.01
博士	10	-	-	-	1	-	3	3	2	1	-	-	-
比例(%)	0.05	-	-	-	0.01	-	0.02	0.02	0.01	0.01	-	-	-
其他	82	-	1	6	6	8	12	5	13	8	10	5	8
比例(%)	0.42	-	0.01	0.03	0.03	0.04	0.06	0.03	0.07	0.04	0.05	0.03	0.04

比例(%)計算方式為交叉分析人數佔總人數19,360人之比例。

3. 年齡別與職業別

從年齡別與職業別對照來看，新登記求職者中15~24歲青少年的希望工作以「9 基層技術工及勞力工」佔34.62%居多，其次為「5 服務及銷售工作人員」佔18.25%；25~44歲青壯年的希望工作以「9 基層技術工及勞力工」佔25.08%居多，其次為「4 事務支援人員」佔22.44%；45~64歲中高齡的希望工作以「9 基層技術工及勞力工」佔29.32%居多，其次為「5 服務及銷售工作人員」和「4 事務支援人員」佔17.04%與16.03%。(請參閱表9)

↓ 表 9 106年第4季新登記求職人數年齡別與職業別對照表

項目	總計	未滿15歲	15~19歲	20~24歲	25~29歲	30~34歲	35~39歲	40~44歲	45~49歲	50~54歲	55~59歲	60~64歲	65歲以上
新登記求職人數總計	19,360	1	727	2,835	2,813	2,244	2,573	2,133	2,188	1,842	1,282	557	165
比例(%)	100.00	0.01	3.76	14.64	14.53	11.59	13.29	11.02	11.30	9.51	6.62	2.88	0.85
1 主管及經理人員	320	-	1	11	23	18	27	52	73	55	47	10	3
比例(%)	1.65	-	0.01	0.06	0.12	0.09	0.14	0.27	0.38	0.28	0.24	0.05	0.02
2 專業人員	1,678	-	20	348	329	210	249	153	171	100	74	20	4
比例(%)	8.67	-	0.10	1.80	1.70	1.08	1.29	0.79	0.88	0.52	0.38	0.10	0.02
3 技術員及助理專業人員	1,673	-	63	210	258	209	264	214	191	170	71	20	3
比例(%)	8.64	-	0.33	1.08	1.33	1.08	1.36	1.11	0.99	0.88	0.37	0.10	0.02
4 事務支援人員	3,733	-	31	566	705	551	508	427	439	318	150	34	4
比例(%)	19.28	-	0.16	2.92	3.64	2.85	2.62	2.21	2.27	1.64	0.77	0.18	0.02
5 服務及銷售工作人員	2,870	-	190	460	398	239	299	245	302	293	261	144	39
比例(%)	14.82	-	0.98	2.38	2.06	1.23	1.54	1.27	1.56	1.51	1.35	0.74	0.20
6 農、林、漁、牧業生產人員	99	-	1	5	10	5	12	5	18	9	17	11	6
比例(%)	0.51	-	0.01	0.03	0.05	0.03	0.06	0.03	0.09	0.05	0.09	0.06	0.03
7 技藝有關工作人員	1,033	-	40	97	124	117	157	135	119	138	76	26	4
比例(%)	5.34	-	0.21	0.50	0.64	0.60	0.81	0.70	0.61	0.71	0.39	0.13	0.02
8 機械設備操作及組裝人員	2,466	-	54	232	260	342	390	379	338	242	141	70	18
比例(%)	12.74	-	0.28	1.20	1.34	1.77	2.01	1.96	1.75	1.25	0.73	0.36	0.09
9 基層技術工及勞力工	5,488	1	327	906	706	553	667	523	537	517	445	222	84
比例(%)	28.35	0.01	1.69	4.68	3.65	2.86	3.45	2.70	2.77	2.67	2.30	1.15	0.43

比例(%)計算方式為交叉分析人數佔總人數19,360人之比例。

(六)有效求職者未能推介就業原因分析

- 1、本季有效求職人數59,624人，經本中心開立介紹卡推介而未能就業者共計8,524人次。分析未能推介就業原因，係以「求職者本身條件不合」的原因居首位，計3,809人，佔44.69%；其次為「與求職者就業意願不合」計3,134人，佔36.77%；再其次為「求才廠商已錄用額滿」計1,309人，佔15.36%。從中分析求職者本身條件不合，以「技術不合」最多，計2,028人，佔23.79%，其次為「體能、健康條件不合」計1,450人，佔17.01%。(請參閱表10及圖4)
- 2、按職業別分析，求職未能推介就業者中，以「基層技術工及勞力工」計2,485人為最多，佔29.15%，其次為「事務支援人員」計1,634人，佔19.17%，再其次為「服務及銷售工作人員」計1,322人，佔15.51%。(請參閱表10-1)

↓ 表 10 106年第4季有效求職者未能推介就業原因

求職者未能推介就業原因	人數	百分比(%)
總計	8,524	100.00%
與求職者就業意願不合	3,134	36.77%
待遇不合(低於其離職退保前6個月平均月投保薪資60%)	50	0.59%
工資低於其每月得請領之失業給付數額	18	0.21%
福利措施不合	147	1.72%
求才廠商無勞/健保	15	0.18%
需自付費用(服裝、工具及材料費用)	1	0.01%
工作地區不合(距離申請人日常居所30公里以上)	46	0.54%
工作地區不合(為距離申請人日常居所30公里以內)	35	0.41%
工作時間不合	709	8.32%
無法配合加班或輪班	171	2.01%
工作環境不合	1,552	18.21%
雇主係為聘僱外籍勞工	1	0.01%
臨時工/契約工	11	0.13%
工作內容不合	378	4.43%
求職者本身條件不合	3,809	44.68%
技術不合(無相關工作經驗、專長、證照)	2,028	23.79%
教育程度不合	53	0.62%
體能、健康條件不合	1,450	17.01%
未備駕照或交通工具	26	0.30%
身分不符(如更生依法不得僱用、學生等)	16	0.19%
與個人性向、意願不符	236	2.77%
求才廠商已錄用額滿	1,309	15.36%
求職者已自行就業	214	2.51%
其他	58	0.68%
已錄取未報到	51	0.60%
準備考試/升學	2	0.02%
參加職業訓練	5	0.06%

資料來源：同表2

說明：1. 本表係以求職者經推介開出介紹卡，而未能推介就業，且獲得回覆者為統計範圍。

2. 本表資料係以全年平均每月有效人數計算，因四捨五入關係，部分總數容不等於細項之和。

↓ 表10-1 106年第4季有效求職者未能推介就業原因按職業分

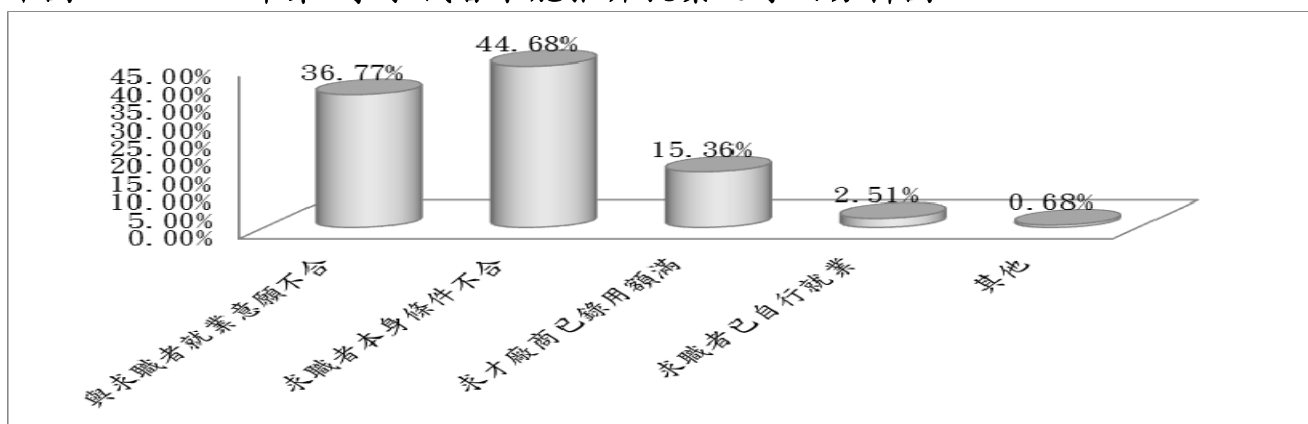
單位：人										
職業	合計	主管及經理人員	專業人員	技術員及助理專業人員	事務支援人員	服務及銷售工作人員	農、林、漁、牧業生產人員	技藝有關工作人員	機械設備操作及組裝人員	基層技術工及勞力工
人數	8,524	55	362	800	1,634	1,322	31	525	1,310	2,485
百分比(%)	100.00%	0.65%	4.25%	9.39%	19.17%	15.51%	0.36%	6.16%	15.37%	29.15%

資料來源：同表2

說明：1. 本表係以求職者經推介開出介紹卡，而未能推介就業，且獲得回覆者為統計範圍。

2. 本表資料係以全年平均每月有效人數計算，因四捨五入關係，部分總數容不等於細項之和。

↓ 圖4 106年第4季求職者未能推介就業之原因分析圖



(七) 雇主提供有效求才機會未能補實之原因分析

- 1、本季有效求才人數78,389人，經本中心開立介紹卡推介求職者而職缺尚未能補實者有6,823個。分析未能補實的原因，以「求職者本身條件不合」居首位，計3,325個就業機會，佔48.73%；其次為「雇主提供條件不合」計2,380個就業機會，佔34.88%；再其次為「求才廠商已錄用額滿」，計1,029個就業機會，佔15.08%。從中分析求職者本身條件不合，以「技術不合」最多，計1,954個工作機會，佔28.64%，其次為「體能、健康條件不合」計1,243個工作機會，佔18.22%。(請參閱表11及圖5)
- 2、按職業類別分析，求才機會未能補實者中，以「基層技術工及勞力工」類，計1,966個就業機會最多，佔28.81%，其次為「事務支援人員」類，計1,380個就業機會，佔20.23%；再其次為「服務及銷售工作人員」類，計1,099個就業機會，佔16.11%。(請參閱表11-1)

↓ 表11 106年第4季雇主提供之有效求才機會未能補實之原因分析

求才機會未能補實原因	人 數	百分比 (%)
總計	6,823	100.00%
求職者無法聯繫	17	0.25%
雇主提供條件不合	2,380	34.88%
待遇措施不合	60	0.88%
福利措施不合	109	1.60%
工作地區不合	52	0.76%
工作時間不合	634	9.29%
無法配合加班或輪班	153	2.24%
工作環境不合	1,167	17.10%
與個人性向、意願不符	205	3.00%
求職者本身條件不合	3,325	48.73%
技術不合(無相關工作經驗、專長、證照)	1,954	28.64%
教育程度不合	46	0.67%
體能、健康條件不合	1,243	18.22%
身分不符(如更生依法無法僱用、學生等)	14	0.21%
求職者無工作意願	3	0.04%
面試技巧不足(服儀、態度)	25	0.37%
求職者已另行就業	34	0.50%
考試、測驗未通過	6	0.08%
求才廠商已錄用額滿	1,029	15.08%
其他	72	1.06%
錄取未報到	47	0.69%
未備駕照或交通工具	25	0.37%

資料來源：同表2

說明：1. 本表係以雇主提供之求才機會，經推介開出介紹卡而未能補實，且獲得回覆者為統計範圍。

2. 本表資料係以全年平均每月有效人數計算，因四捨五入關係，部分總數容不等於細項之和。

↓ 表11-1 106年第4季雇主提供之有效求才機會未能補實原因按職業分

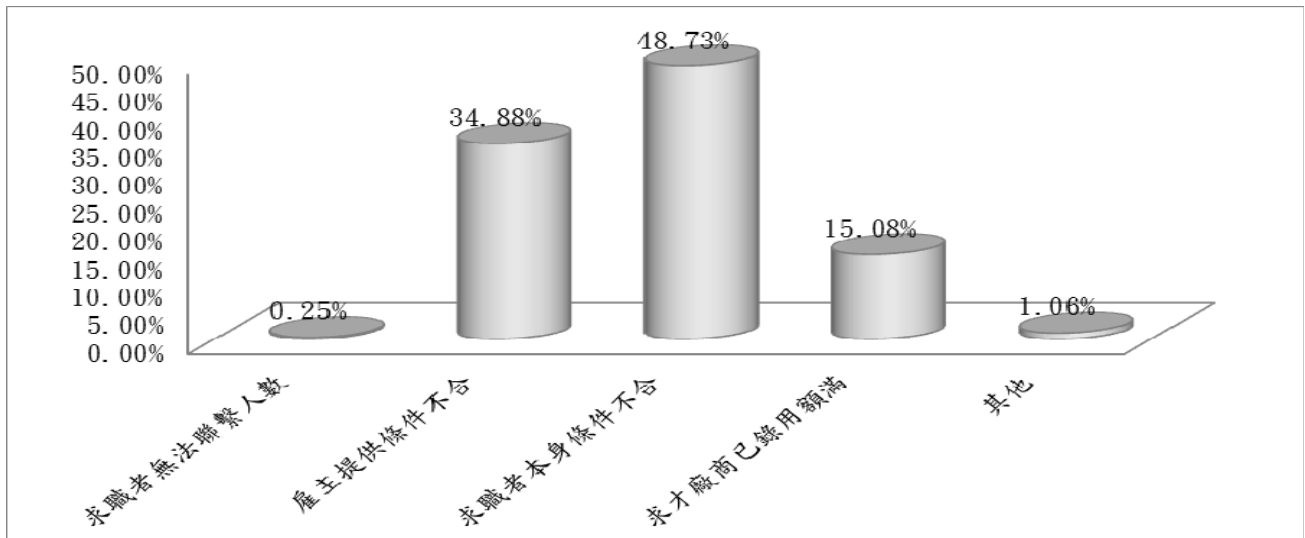
單位：人										
職業	合計	主管及經理人員	專業人員	技術員及助理專業人員	事務支援人員	服務及銷售工作人員	農、林、漁、牧業生產人員	技藝有關工作人員	機械設備操作及組裝人員	基層技術工及勞力工
人數	6,823	49	295	642	1,380	1,099	25	396	971	1,966
百分比(%)	100.00%	0.72%	4.32%	9.41%	20.23%	16.11%	0.37%	5.80%	14.23%	28.81%

資料來源：同表2

說明：1. 本表係以求職者經推介開出介紹卡，而未能推介就業，且獲得回覆者為統計範圍。

2. 本表資料係以全年平均每月有效人數計算，因四捨五入關係，部分總數容不等於細項之和。

↓圖 5 106年第4季雇主提供有效求才機會未能補實之原因分析圖



參、就業市場熱門職缺

以下依據106年10~12月「勞動部勞動力發展署網際網路就業服務資訊系統」統計求職者希望工作前20大熱門職類排名以及相對之求才工作機會，探討目前就業市場趨勢，提供即時且有效之資訊予求職者及社會新鮮人，俾協助其順利邁向就業之路。(請參閱表12)

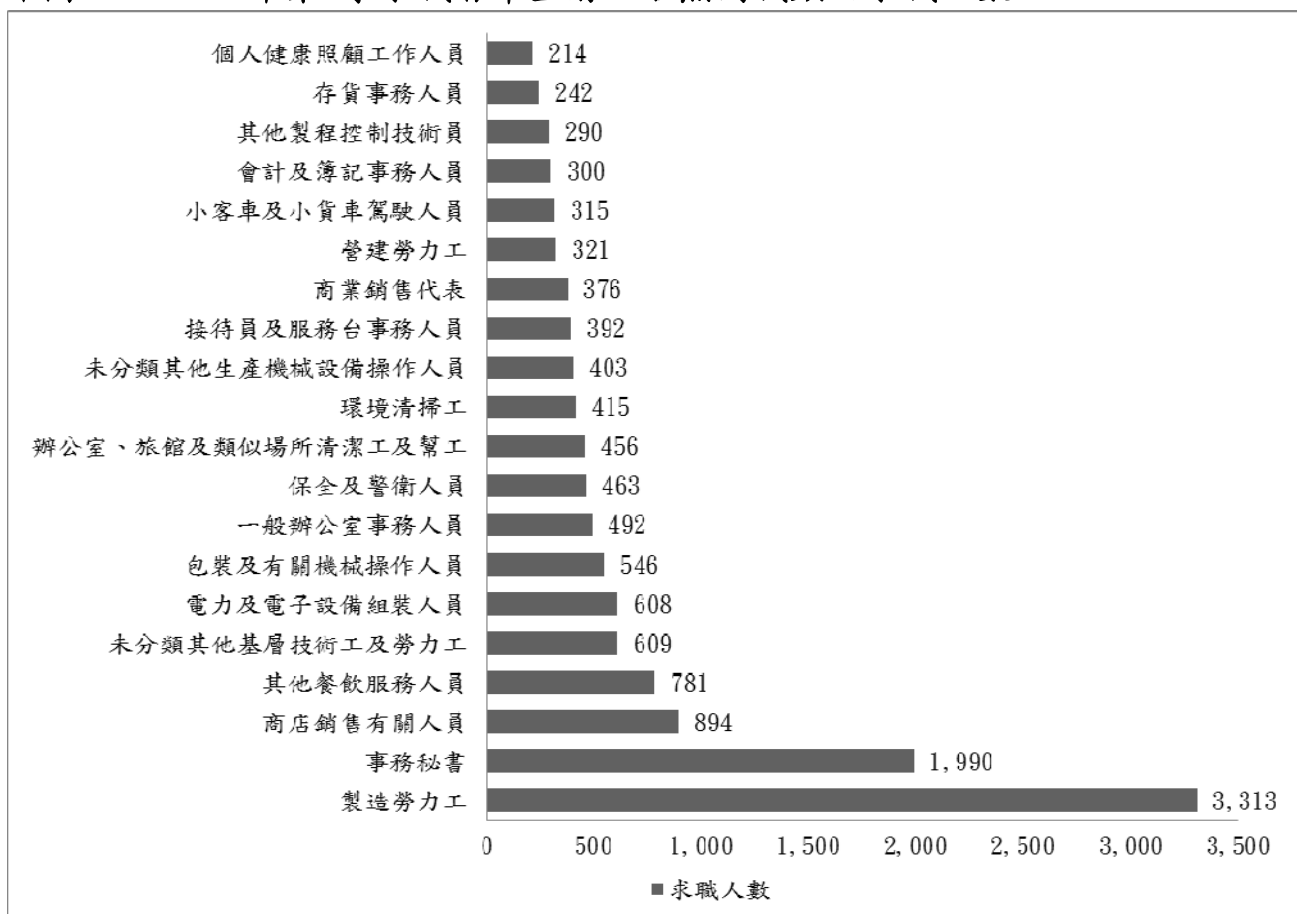
一、就業市場熱門職缺供需概況

- (一) 106年第4季求職者最希望從事之職務類別(如圖6)：前10名為「製造勞力工」、「事務祕書」、「商店銷售有關人員」、「其他餐飲服務人員」、「未分類其他基層技術工及勞力工」、「電力及電子設備組裝人員」、「包裝及有關機械操作人員」、「一般辦公室事務人員」、「保全及警衛人員」、「辦公室、旅館及類似場所清潔工及幫工」。
- (二) 106年第4季求才者提供之職缺數排名(如圖7)：前10名為「製造勞力工」、「其他餐飲服務人員」、「商店銷售有關人員」、「未分類其他生產機械設備操作人員」、「保全及警衛人員」、「未分類其他基層技術工及勞力工」、「環境清掃工」、「其他製程控制技術員」、「辦公室、旅館及類似場所清潔工及幫工」、「商業銷售代表」。

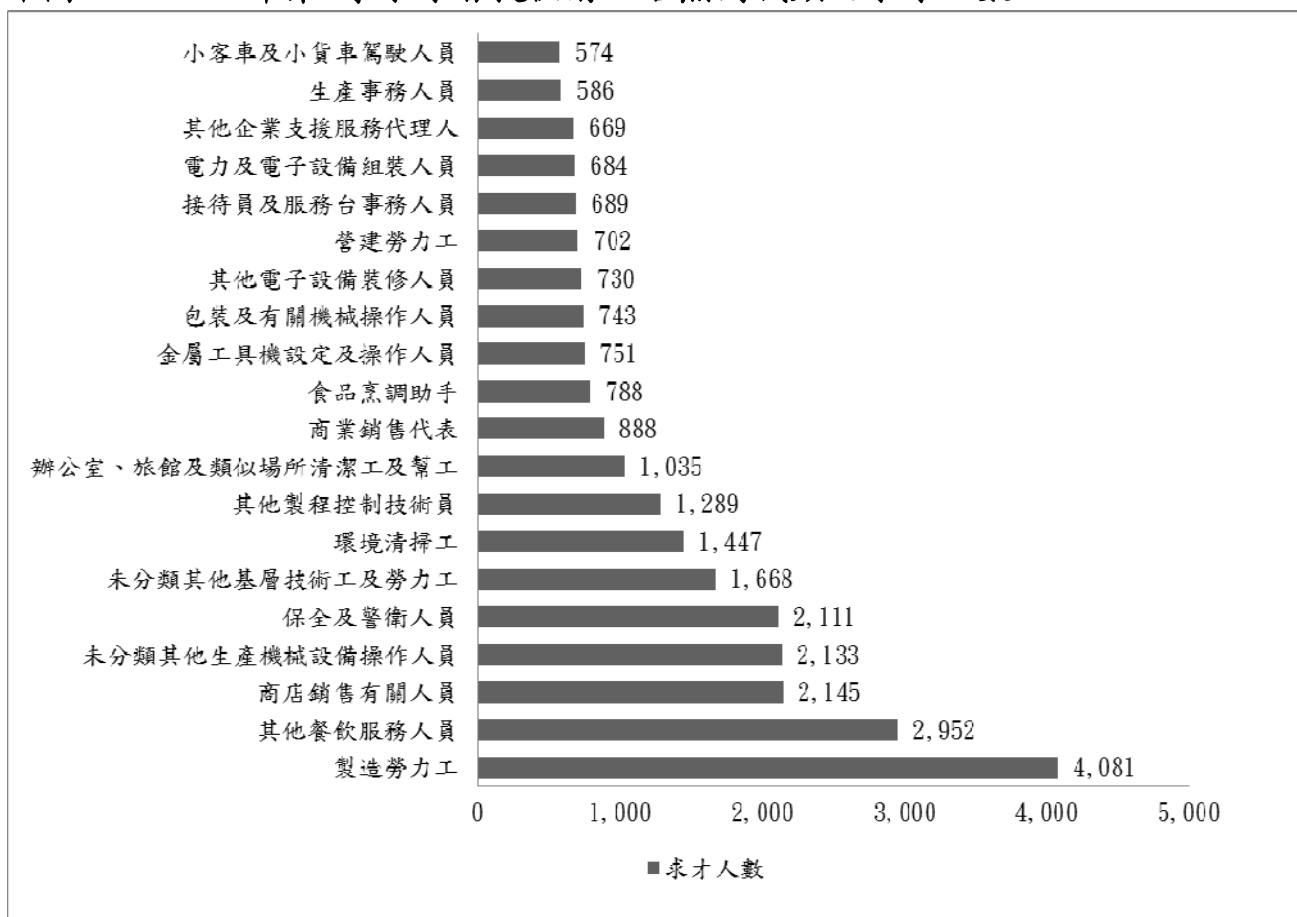
↓表 12 106年第4季求職者與求才者熱門職類前20名排名

求職排序	求才排序	職類	求職人數 (A)	求才人數 (B)	求供倍數 (B/A)	供需情形 (B-A)
1	1	製造勞力工	3,313	4,081	1.23	768
2	25	事務秘書	1,990	461	0.23	-1,529
3	3	商店銷售有關人員	894	2,145	2.40	1,251
4	2	其他餐飲服務人員	781	2,952	3.78	2,171
5	6	未分類其他基層技術工及勞力工	609	1,668	2.74	1,059
6	17	電力及電子設備組裝人員	608	684	1.13	76
7	13	包裝及有關機械操作人員	546	743	1.36	197
8	32	一般辦公室事務人員	492	388	0.79	-104
9	5	保全及警衛人員	463	2111	4.56	1,648
10	9	辦公室、旅館及類似場所清潔工及幫工	456	1035	2.27	579
11	7	環境清掃工	415	1447	3.49	1,032
12	4	未分類其他生產機械設備操作人員	403	2133	5.29	1,730
13	16	接待員及服務台事務人員	392	689	1.76	297
14	10	商業銷售代表	376	888	2.36	512
15	15	營建勞力工	321	702	2.19	381
16	20	小客車及小貨車駕駛人員	315	574	1.82	259
17	38	會計及簿記事務人員	300	169	0.56	-131
18	8	其他製程控制技術員	290	1289	4.44	999
19	24	存貨事務人員	242	464	1.92	222
20	30	個人健康照顧工作人員	214	415	1.94	201
21	14	其他電子設備裝修人員	213	730	3.43	517
22	11	食品烹調助手	183	788	4.31	605
36	19	生產事務人員	86	586	-	-
37	34	建築物電力系統裝修人員	81	323	4	-
38	29	電機工程技術員	79	419	5	-
39	18	其他企業支援服務代理人	72	669	9	-
40	12	金屬工具機設定及操作人員	63	751	12	-

↓圖 6 106年第4季求職者希望前20名熱門職類之求職人數



↓圖 7 106年第4季求才者提供前20名熱門職類之求才人數



二、熱門職類求供倍數分析(求職人數500人以上)

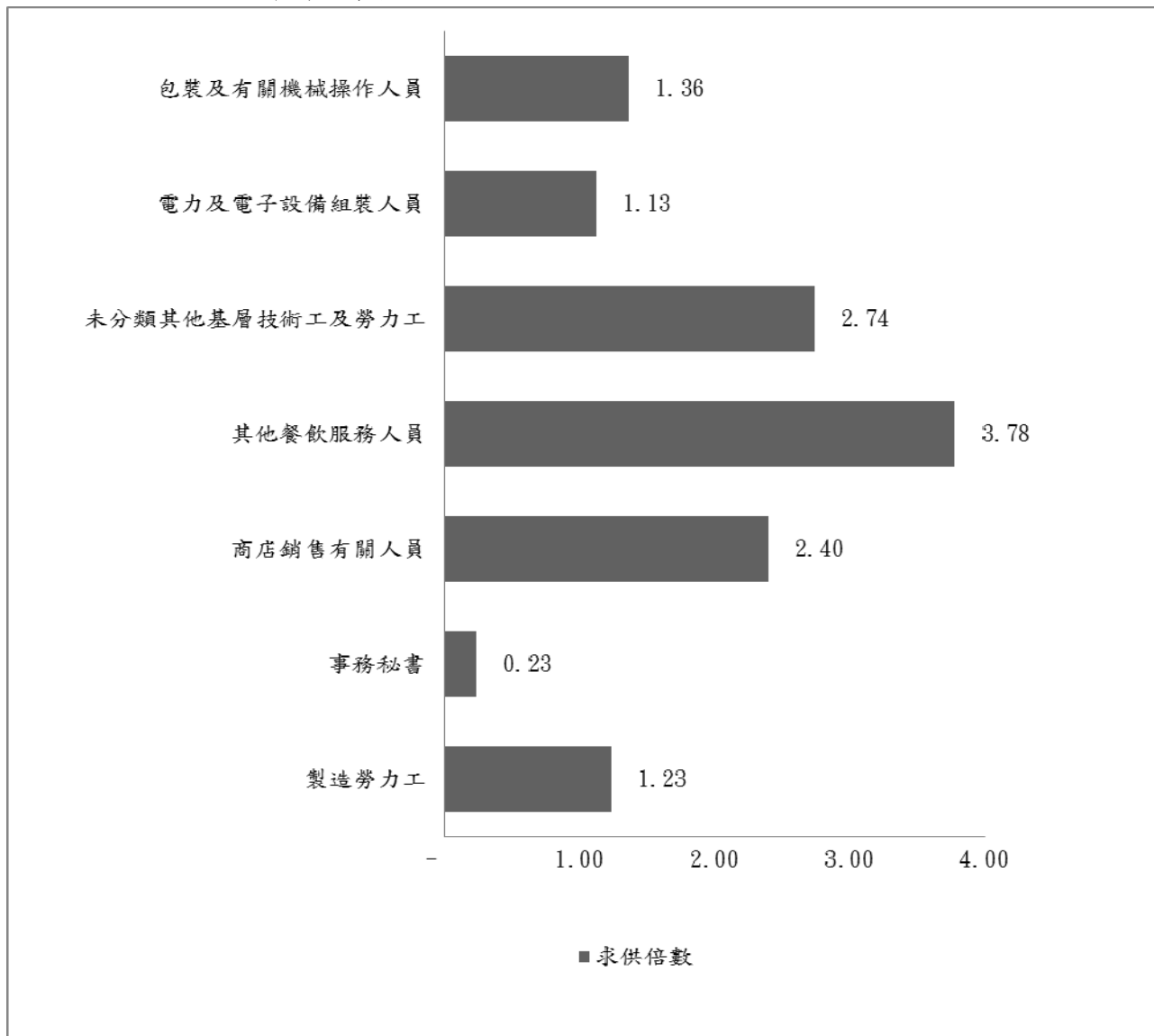
(請參閱表12及圖8)

(一)106年第4季求供倍數3以上之職業別為「其他餐飲服務人員」。

(二)106年第4季求供倍數1至2以上之職業別包含「未分類其他基層技術工及勞力工」、「商店銷售有關人員」、「包裝及有關機械操作人員」、「製造勞力工」、「電力及電子設備組裝人員」。

(三)106年第4季求供倍數0.2至0.5以上之職業別為「事務秘書」。

↓ 圖 8 106年第4季熱門職類之求供倍數



肆、綜合建議：

- 1、為協助求職者了解自己的興趣、人格特質，以推估職業選擇的範圍，或確定職業選擇的適切性。勞動部勞動力發展署台灣就業通網站提供職業興趣量表，歡迎上線進行測驗(網址：www.taiwaniobs.gov.tw)或洽本中心各就業服務站由個案管理員提供個別化服務。
- 2、另求職者可透過提昇核心職能以轉換爭取市場上熱門職缺，達成順利就業目標。本中心自辦職業訓練採「產訓合作」模式，讓訓練與就業合一，結訓後並持續就業輔導3個月，協助學員適應職場過渡期，提昇就業穩定度。歡迎有意提升自我職能專業性或第二專長民眾報名參加開辦之職業訓練班(電話：733-0823轉201~209或783-5011)。
- 3、隨著出生率長期性低估，人才高度需求將成為未來的常態，對人才有需求的廠商應適時提高薪資福利及改善勞動環境與條件，以吸引優質人才加入，增加企業競爭力。
- 4、因應國內人口老化衍生人力斷層等問題，建議求才廠商多進用新住民、二度就業婦女、中高年齡及大專新鮮人力，以解決長期缺工問題，本中心針對僱用特定對象身份之事業單位，經申請同意可核發「僱用獎助」補助金，歡迎企業多加運用，詳情請洽本市公立就業服務站。
- 5、廠商如有特殊人力需求無法補實，可洽本中心研議合作模式，不僅可為廠商培訓專業人才，更可協助職訓學員即時回歸職場(電話：733-0823轉201~209或783-5011)。
- 6、本中心不定期辦理單一、小型或中、大型現場徵才活動，是一個快速徵才管道與平台，求才廠商可免費報名參加(免費求才專線：0800-000-940、07-7332810)，歡迎多加利用。

高雄市政府勞工局訓練就業中心

高雄市鳥松區大埤路117號 (07)733-0823

網址：www.ktec.gov.tw



統一編號：
□2006900019



高雄市政府勞工局訓練就業中心各就業服務站台

◎前鎮站 07-8220790 前鎮區鎮中路6號1樓	◎三民站 07-3837191 三民區大順二路468號10樓	◎中區站 07-2511285 前金區中正四路261號1樓	◎左營站 07-5509848 左營區忠言路189號	◎楠梓站 07-3609521 楠梓區學專路777號2樓	◎前鎮台 07-8418227 前鎮加工區中六路與環區一路口
◎鳥松台 07-7331824 鳥松區大埤路117號	◎大寮台 07-7825009 捷運大寮站2號出口2樓	◎仁武台 07-3749554 仁武區工業二路3號	◎楠梓台 07-3640508 楠梓加工出口區經二路15號	◎楠梓台 07-3640508 楠梓加工出口區經二路15號	◎旗津台 07-5712706 旗津區旗津三路2號1樓
◎旗山台 07-6623656 旗山區延平一路495號2樓	◎燕巢台 07-6162801 燕巢區中安路1號	◎永安台 07-6245031 永安區永工二路1號	◎路竹台 07-6071047 路竹區國昌路76號	◎本洲台 07-6246155 岡山區本工路17號	

高雄市政府勞工局訓練就業中心鳳山、岡山就業服務站台(勞動部委辦)

◎鳳山站 07-7410243 鳳山區中山西路235號	◎岡山站 07-6228321 岡山區民有路27號	◎大社台 07-3539044 大社區自強街1號	◎林園台 07-6466185 林園區林園北路179號	◎茂林台 07-6801385 茂林區茂林里8-3號	◎美濃台 07-6820711 美濃區美中路260號
◎那碼夏 07-6701275 那瑪夏區大光巷230號	◎甲仙台 07-6751744 甲仙區中山路50號	◎六龜台 07-6892488 六龜區民治路16號	◎桃源台 07-6861336 桃源區北進巷1-2號	◎大樹台 07-6529406 大樹區中興北路120號	◎梓官台 07-6194849 梓官區梓官路258號
◎阿蓮台 07-6315428 阿蓮區民生路94號	◎茄萣台 07-6909738 茄萣區濱海路四段27號	◎彌陀台 07-6194850 彌陀區中華路4號	◎內門台 07-6674851 內門區內門20號	◎橋頭台 07-6126883 橋頭區隆豐路1號	◎湖內台 07-6992271 湖內區中正路二段77號
◎杉林台 07-6774420 杉林區山仙路6號					