

高雄市政府  
勞工局

# 訓練就業中心

## 106 年就業服務工作年報



中華民國 107 年 2 月編印

# 目 錄

壹、摘要.....	1
貳、機關簡介.....	2
一、組織架構.....	2
二、業務職掌.....	3
三、服務轄區.....	3
四、服務據點資訊.....	4
參、統計分析.....	5
一、統計範圍.....	5
二、統計方式.....	5
三、重要名詞解釋.....	5
四、綜合分析.....	6
(一)求職、求才及就業概況.....	6
(二)求職、求才、推介就業人數按「教育程度」分.....	9
(三)求職、求才、推介就業人數按「年齡」分.....	10
(四)求職、求才、推介就業人數按「職業」分.....	11
(五)求職、求才薪資交叉分析-按職業別與教育程度.....	13
(六)有效求職者未能推介就業之原因分析.....	15
(七)雇主提供有效求才機會未能充分利用之原因分析.....	17
肆、就業市場熱門職缺.....	19
一、就業市場熱門職缺供需概況.....	19
(一)求職者最希望從事之職務類別.....	19
(二)求才者提供之職缺數排名.....	19
二、熱門職類求供倍數分析.....	21
(一)求供倍數 3 至 5 以上之職業.....	21
(二)求供倍數 1 至 3 以下之職業.....	21

(三)求供倍數 0.2 至 0.9 以下之職業.....	21
三、建議.....	23
<b>伍、工作成果.....</b>	<b>24</b>
一、中高齡與更生受保護人就業服務成果統計表.....	24
二、原住民與低收入戶者就業服務成果統計表.....	25
三、就業資訊宣導成果統計表.....	26
四、資遣員工就業服務成果統計表.....	27
五、受理勞工保險失業給付申請統計表.....	28
六、臨時工作津貼申請統計表.....	29
七、多元就業開發方案.....	30
八、現場徵才活動一覽表.....	31

## 表目錄

表 1	求職、求才、推介就業人數統計表.....	7
表 2	求職、求才、推介就業人數按「教育程度」分.....	10
表 3	求職、求才、推介就業人數按「年齡」分.....	11
表 4	求職、求才、推介就業人數按「職業」分.....	12
表 5	新登記職業別與教育程度-薪資交叉分析.....	14
表 5-1	求職、求才人數-職業別與教育程度對照表.....	15
表 6	有效求職者未能推介就業原因.....	16
表 6-1	未能推介之有效求職者按職業分.....	16
表 7	雇主提供有效求才機會未能補實之原因.....	18
表 7-1	未能補實之雇主所提供有效求才機會按職業分.....	18
表 8	求職者與求才者熱門職缺前20名.....	22

## 圖目錄

圖 1	105年與106年求職、求才、推介就業人數比較圖.....	8
圖 2	每月求職、求才、推介就業人數.....	8
圖 3	求職者希望前20名熱門職類之求職人數.....	20
圖 4	求才者提供前20名熱門職類之求才人數.....	20
圖 5	熱門職類之求供倍數.....	21

# 壹、摘要

本中心於 86 年 1 月由勞工局所屬就業服務中心與職業訓練中心合併成立，宗旨為配合市政建設及社會經濟發展需要，因應人力市場需求，執行勞工政策，訓練有志青年，獲得專業技術，提高工作技能與輔導就業，以達成人盡其才、事得其人、才盡其用，以達促進國民充分就業之目的。

業務地區於 99 年 12 月 25 日縣市合併後，總計有 38 個行政區，為加強就業服務工作，方便市民就近辦理求職、求才及職業訓練，除將本中心辦公室搬遷至勞工局澄清服務中心，於原高雄市轄區設置 5 個就業服務站及 11 個就業服務台，提供市民便捷而有效的服務；自 104 年 7 月 1 日及 10 月 1 日起承接勞動部勞動力發展署高屏澎東分署鳳山及岡山就業中心暨所屬就業服務台業務，以達成「高高平」服務理念。

本工作年報係將本中心一年來就業服務推展情形作一綜合性的說明，俾供有關單位人力規劃、廠商投資設廠與教育訓練機構參考。

為提供市民精緻化服務品質，本中心始終秉持「積極、主動、效率、創新、便民」精神，戮力以赴，並請各界不吝協助與支持，期使本中心業務更臻完善。

高雄市政府勞工局訓練就業中心

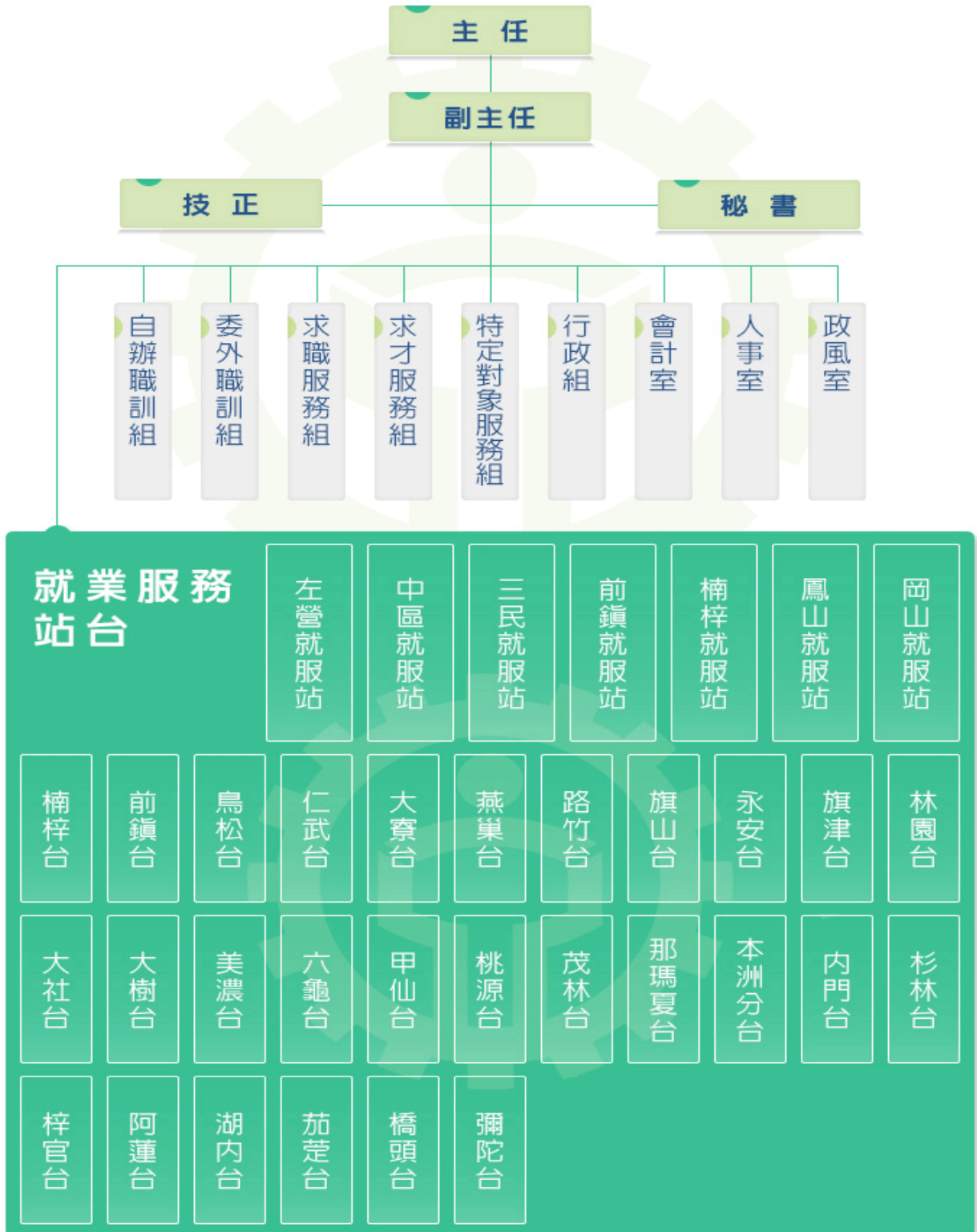
主任 楊茹憶 謹誌

中華民國 107 年 2 月

# 貳、機關簡介

## 一、組織架構

本中心設主任 1 人綜理中心業務，置副主任 1 人襄理中心業務，下設秘書、技正、組長、站長、副訓練師、助理訓練師、輔導員、組員、技士、技佐、護士、辦事員、書記、會計主任、人事主任、政風主任。



## 二、業務職掌

- (一)自辦職訓組：自辦職業訓練、學員就業輔導與管理、即測即評即發證、接受委託辦理技能檢定術科測驗等事項。
- (二)委外職訓組：委外職業訓練相關業務、區域產業職訓需求調查、參訓學員生活訓練津貼之申請等事項。
- (三)求職服務組：一般求職服務、失業給付申請、多元就業開發方案、志工服務、資遣通報相關業務等事項。
- (四)求才服務組：一般求才服務、現場徵才、就業市場調查、就業促進津貼、代招代考及辦理外勞相關業務國內求才登記、外勞轉換等事項。
- (五)特定對象服務組：辦理特定對象就業促進相關活動、就業諮詢、臨時工作津貼等事項。
- (六)行政組：綜合規劃、研考、文書、檔案、印信、出納、庶務及其他不屬於各組事項。
- (七)人事室：辦理人事管理事項。
- (八)會計室：歲計、會計及統計事項。
- (九)政風室：辦理政風事項。

## 三、服務轄區

原高雄市轄區

就服站	服務範圍	就服台	服務範圍
楠梓站	楠梓區	路竹台	路竹區、湖內區、茄萣區、阿蓮區
		楠梓台	楠梓加工出口區
左營站	鼓山區、左營區	仁武台	仁武區、大社區、橋頭區
		永安台	永安區、彌陀區、梓官區
		本洲分台	岡山區

三民站	三民區	烏松台	烏松區、鳳山區
		旗山台	旗山區、美濃區、六龜區、內門區、杉林區、桃源區、茂林區、甲仙區
中區站	新興區、前金區、苓雅區、鹽埕區	大寮台	大寮區、林園區、大樹區
		燕巢台	燕巢區、田寮區
前鎮站	前鎮區、小港區	旗津台	旗津區
		前鎮台	高雄加工出口區

#### 勞動部委辦

就服站	就服台
鳳山站	林園、大樹、大社、美濃、六龜、茂林、甲仙、那瑪夏、桃源 (計 9 個就服台)
岡山站	阿蓮、湖內、茄萣、彌陀、橋頭、梓官、內門、杉林(計 8 個就服台)

#### 四、服務據點資訊

服務據點	聯絡電話	傳真	地址
高雄市政府勞工局 訓練就業中心	07-7330823	07-7335411	833 高雄市烏松區大埤路 117 號 (委辦訓練、就業服務)
	07-7835011	07-7834220	831 高雄市大寮區捷西路 300 號 (自辦訓練、技能檢定)
前鎮就業服務站	07-8220790	07-8224112	806 高雄市前鎮區鎮中路 6 號 1 樓
旗津台	07-5714116	07-5715034	805 高雄市旗津區旗津三路 2 號 1 樓
前鎮台	07-8418227	07-8231361	806 高雄市高雄加工區中六路與環區一路口
中區就業服務站	07-2511285	07-2161103	801 高雄市前金區中正四路 261 號 1 樓
大寮台	07-7825009	07-7825008	831 高雄市大寮區捷西路 300 號



燕巢台	07-6162801	07-6162704	824 高雄市燕巢區中安路 1 號
三民就業服務站	07-3837191	07-3833421	807 高雄市三民區大順二路 468 號 10 樓
烏松台	07-7331824	07-7331804	833 高雄市烏松區大埤路 117 號
旗山台	07-6623654	07-6623656	842 高雄市旗山區延平一路 495 號 2 樓
左營就業服務站	07-5509848	07-5509130	813 高雄市左營區忠言路 189 號 1 樓
仁武台	07-3749554	07-3749549	814 高雄市仁武區工業二路 3 號
永安台	07-6245031	07-6245033	828 高雄市永安區永工二路 1 號
本洲分台	07-6246155	07-6246156	820 高雄市岡山區本工路 17 號
楠梓就業服務站	07-3609521	07-3609523	811 高雄市楠梓區學專路 777 號 2 樓
路竹台	07-6071047	07-6071054	821 高雄市路竹區國昌路 76 號
楠梓台	07-3640508	07-3650524	811 高雄市楠梓加工出口區經二路 15 號 1 樓

## 參、統計分析

### 一、統計範圍

本項報告統計範圍為本中心所屬 5 個就業服務站(前鎮、中區、三民、左營、楠梓)暨所屬 11 個就業服務台(前鎮、旗津、楠梓、大寮、燕巢、烏松、旗山、仁武、永安、路竹、本洲分台)及受委辦勞動部動力發展署高屏澎東分署鳳山、岡山站暨所屬 17 個就業服務台，辦理就業服務資料統計期間為 106 年 1 月~12 月。

### 二、統計方式

由勞動部勞動力發展署所開發之網際網路就業服務資訊系統中取得求職求才等相關數值，據此統計分析。

### 三、重要名詞解釋

(一)求職人數：求職者向就業服務機構登記求職之人數。

(二)求才人數：雇主於就業服務機構登記求才之人數。

- (三)新登記人數：指在當年度內辦理求職或求才登記之人數。
- (四)有效人數：一般求職、求才登記有效期限訂為2個月，故有效人數包含當月新登記者及有效期間內已辦理登記而尚未介紹就業之求職者或尚未填補之求才空缺，其延至當月仍需予以介紹。
- (五)求職推介就業人數：於就業服務機構登記求職者，經本中心推介就業或利用勞動部勞動力發展署各項資訊就業之人數。
- (六)求才僱用人數：於就業服務機構登記求才者，經本中心推介僱用或利用勞動部勞動力發展署資訊找到所需人才僱用之人數。
- (七)求供倍數：指求才人數對求職人數之倍數。
- (八)求職就業率：指有效求職推介就業人數占新登記求職人數之百分比。
- (九)求才利用率：指有效求才僱用人數占新登記求才人數之百分比。
- (十)教育程度：指畢業學歷，惟肄業學歷比照同等學歷填列。

#### 四、綜合分析

##### (一)求職、求才及就業概況：(請參閱表1及圖1、圖2)

106年新登記求職人數100,193人，與前一年56,640人相較增加43,553人，增加比例為76.89%。

106年新登記求才人數196,331人，與前一年115,276人相較增加81,055人，增加比例為70.31%。

106年有效求職推介就業人數69,805人，與前一年36,243人相較增加33,562人，增加比例為92.60%。

106年有效求才僱用人數165,434人，與前一年103,718人相較增加61,716人，增加比例為59.50%。

106年求職就業率69.67%，較前一年63.99%增加5.68%。

106年求才利用率84.26%，較前一年89.97%減少5.71%。

表 1 求職、求才、推介就業人數統計表

單位：人、%

年別與季別	求職人數	求才人數	求供倍數	求職推介就業		求才僱用		
	(新登記)	(新登記)		人數(有效)	求職就業率	人數(有效)	求才利用率	
	A	B		C	C/A	D	D/B	
97年	40,954	30,762	0.75	11,246	27.46%	18,113	58.88%	
98年	56,898	33,753	0.59	15,808	27.78%	20,250	59.99%	
99年	54,632	52,088	0.95	27,721	50.74%	34,923	67.05%	
100年	56,294	63,962	1.14	32,777	58.22%	46,664	72.96%	
101年	60,053	67,855	1.13	34,612	57.64%	51,588	76.03%	
102年	78,261	109,625	1.40	51,425	65.71%	92,095	84.01%	
103年	67,826	102,049	1.50	41,155	60.68%	85,557	83.84%	
104年	68,788	117,431	1.71	43,511	63.25%	104,526	89.01%	
105年	56,640	115,276	2.04	36,243	63.99%	103,718	89.97%	
106年 第1季	1月	8,419	15,995	1.90	4,883	58.00%	13,530	84.59%
	2月	9,020	17,024	1.89	6,020	66.74%	13,461	79.07%
	3月	8,963	17,790	1.98	6,283	70.10%	15,044	84.56%
	合計	26,402	50,809	1.92	17,186	65.09%	42,035	82.73%
106年 第2季	4月	8,859	17,653	1.99	6,006	67.80%	13,979	79.19%
	5月	9,290	17,313	1.86	6,154	66.24%	14,839	85.71%
	6月	9,435	17,847	1.89	6,759	71.64%	14,494	81.21%
	合計	27,584	52,813	1.91	18,919	68.59%	43,312	82.01%
106年 第3季	7月	8,743	16,744	1.92	6,515	74.52%	13,734	82.02%
	8月	9,072	17,547	1.93	6,798	74.93%	15,275	87.05%
	9月	9,032	16,726	1.85	6,283	69.56%	14,596	87.27%
	合計	26,847	51,017	1.90	19,596	72.99%	43,605	85.47%
106年 第4季	10月	7,838	16,137	2.06	5,364	68.44%	13,445	83.32%
	11月	6,922	14,334	2.07	5,276	76.22%	12,512	87.29%
	12月	4,600	11,221	2.44	3,464	75.30%	10,525	93.80%
	合計	19,360	41,692	2.15	14,104	72.85%	36,482	87.50%
106年	100,193	196,331	1.96	69,805	69.67%	165,434	84.26%	
與去年比較	43,553	81,055	-0.08	33,562	5.68%	61,716	-5.71%	

資料來源：勞動部勞動力發展署網際網路就業服務資訊系統。

圖 1 105 年與 106 年求職、求才、推介就業人數比較圖

單位：人

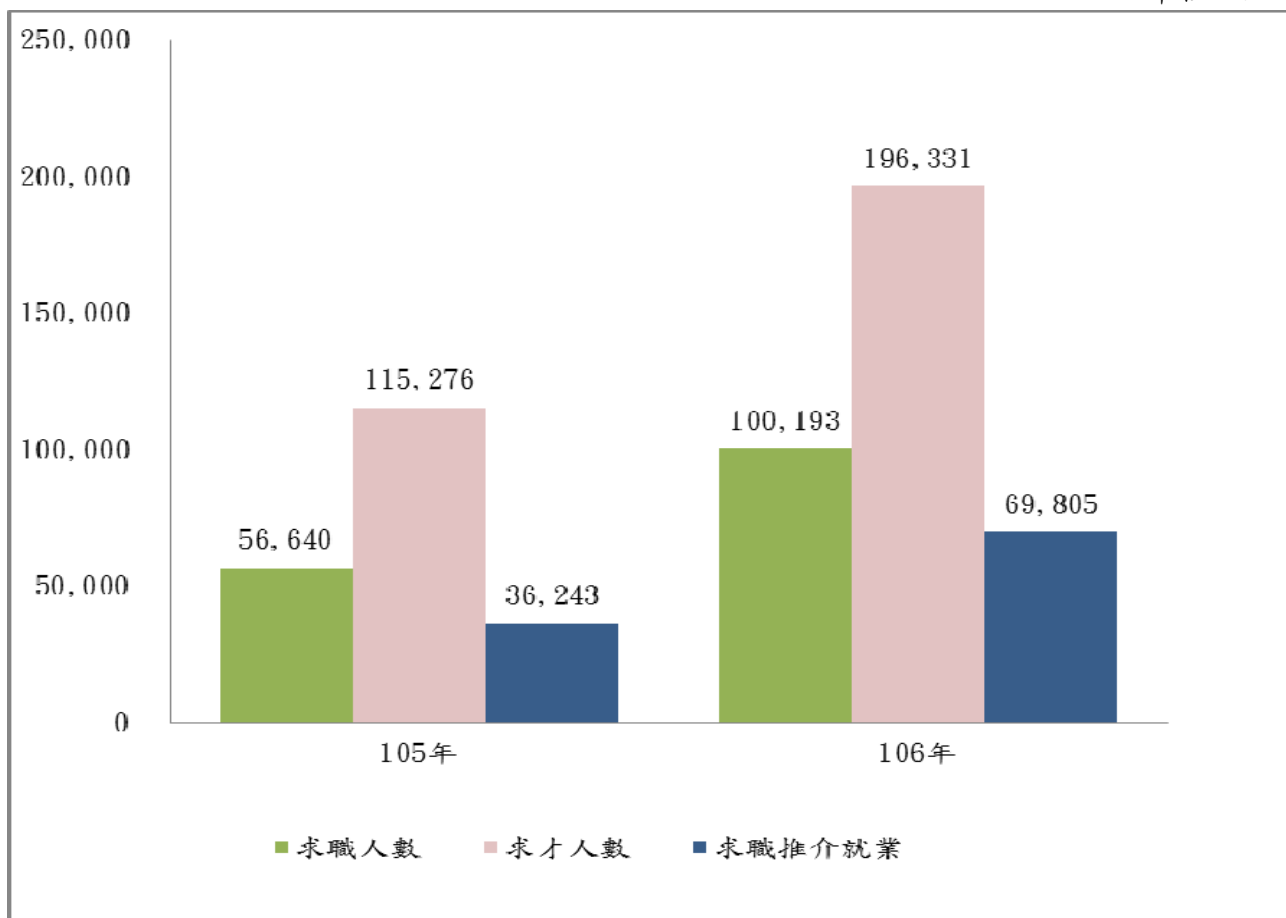
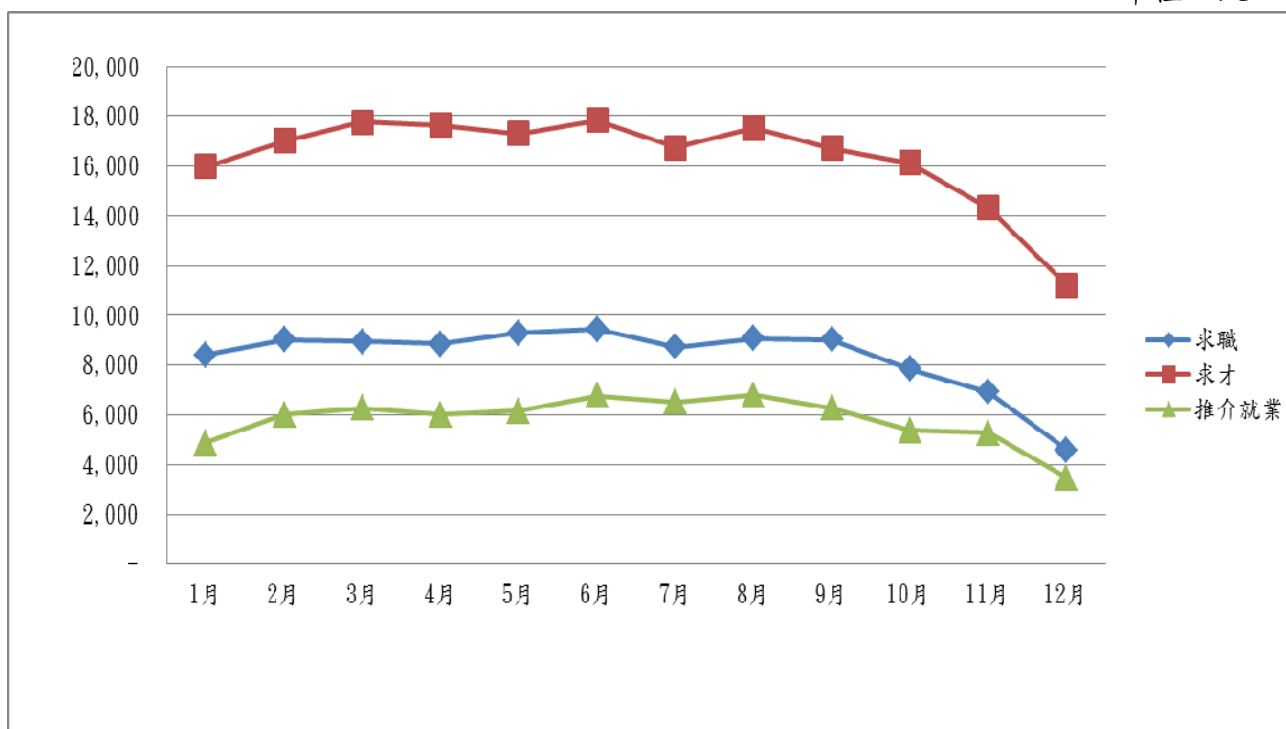


圖 2 每月求職、求才、推介就業人數

單位：人



(二)求職、求才、推介就業人數按「教育程度」分：(請參閱表 2)

- 1、106 年新登記求職人數 100,193 人，以高職程度者 36,095 人為最多，佔 36.03%，其次為大學程度者 32,404 人，佔 32.34%；再其次為專科程度者 11,853 人，佔 11.83%。
- 2、106 年新登記求才人數 196,331 人，需求以不限程度者 80,162 人為最多，佔 40.83%；其次為高職程度者 54,234 人，佔 27.62%；再其次為專科程度者 18,697 人，佔 9.52%。
- 3、106 年有效求職推介就業人數 69,805 人，以高職程度者 25,504 人，佔 36.54% 為最多；其次為大學程度者 22,466 人，佔 32.18%；再其次為專科程度者 8,127 人，佔 11.64%。
- 4、106 年有效求才僱用人數 165,434 人，以不限程度者 68,292 人，佔 41.28% 為最多，其次為高職程度者 43,957 人，佔 26.57%；再其次為高中程度者 16,949 人，佔 10.25%。
- 5、106 年求職就業率(求職登記人數超過 2,000 人者)以高職程度者 70.66% 為最高，求才利用率(求才登記人數超過 2,000 人者)則以高中程度者 91.21% 為最高。
- 6、106 年各級教育程度新登記求供倍數，以高中程度者 3.26 倍為最高，其次為專科程度者 1.58 倍；再其次為高職程度 1.50 倍。

表 2 求職、求才、推介就業人數按「教育程度」分

單位：人、%

項 目		合計	國小以下	國中	高中	高職	專科	大學	碩士	博士	不限	其他
求職人數	新登記(1)	100,193	2,393	8,914	5,703	36,095	11,853	32,404	2,276	63	-	492
	有效(2)	268,895	6,326	23,019	14,928	94,450	34,196	87,587	6,968	211	-	1,210
求才人數	新登記(3)	196,331	3,068	11,107	18,582	54,234	18,697	10,261	181	20	80,162	19
	有效(4)	345,910	5,080	19,326	34,754	91,714	33,709	18,128	330	32	142,712	125
求職推介 就業人數	新登記(5)	21,948	492	1,869	1,293	8,059	2,385	7,283	433	7	-	127
	有效(6)	69,805	1,689	6,144	3,897	25,504	8,127	22,466	1,596	32	-	350
求才僱用 人數	新登記(7)	43,861	1,002	2,854	2,829	15,296	3,854	2,223	22	1	15,776	4
	有效(8)	165,434	2,600	9,518	16,949	43,957	15,799	8,132	96	4	68,292	87
求供倍數	新登記(3)/(1)	1.96	1.28	1.25	3.26	1.50	1.58	0.32	0.08	0.32	-	0.04
	有效(4)/(2)	1.29	0.80	0.84	2.33	0.97	0.99	0.21	0.05	0.15	-	0.10
求職就業率 (6)/(1)		69.67%	70.58%	68.93%	68.33%	70.66%	68.56%	69.33%	70.12%	50.79%	-	71.14%
求才利用率 (8)/(3)		84.26%	84.75%	85.69%	91.21%	81.05%	84.50%	79.25%	53.04%	20.00%	85.19%	457.89%

資料來源：勞動部勞動力發展署網際網路就業服務資訊系統。

### (三) 求職、求才、推介就業人數按「年齡」分：(請參閱表 3)

1、106 年新登記求職人數 100,193 人，按年齡分析以不拘 17,439 人為最多，佔 17.40%；其次為 20~24 歲組 12,400 人，佔 12.38%；再其次為 25~29 歲組 11,594 人，佔 11.57%。合計上列三個年齡組人數共 41,433 人，佔求職人數總數 41.35%。

2、106 年有效求職推介就業人數 69,805 人，以不拘 10,903 人為最多，佔

15.62%；其次為 20~24 歲組 8,730 人，佔 12.50%；再其次為 25~29 歲組 8,369 人，佔 11.99%。

3、106 年求職就業率以 45~49 歲組 74.07%為最高，其次以 30~34 歲組 73.04%，再其次以 35~39 歲組 72.50%。

表 3 求職、求才、推介就業人數按「年齡」分

單位：人、%

項目		合計	未滿15歲	15~19歲	20~24歲	25~29歲	30~34歲	35~39歲	40~44歲	45~49歲	50~54歲	55~59歲	60~64歲	65歲以上	不拘
求職人數	新登記(1)	100,193	6	3,515	12,400	11,594	9,633	10,618	9,033	9,642	7,869	5,283	2,367	794	17,439
	有效(2)	268,895	11	8,005	29,333	30,702	26,936	29,599	25,463	27,780	22,648	15,217	6,460	2,095	44,646
求職推介 就業人數	新登記(5)	21,948	1	896	3,168	2,616	2,152	2,281	1,942	1,837	1,590	1,071	470	136	3,788
	有效(6)	69,805	2	2,006	8,730	8,369	7,036	7,698	6,347	7,142	5,673	3,812	1,576	511	10,903
求職就業率 (6)/(1)		69.67%	33.33%	57.07%	70.40%	72.18%	73.04%	72.50%	70.26%	74.07%	72.09%	72.16%	66.58%	64.36%	62.52%

資料來源：同表2。

#### (四) 求職、求才、推介就業人數按「職業」分：(請參閱表 4)

1、106 年新登記求職人數 100,193 人，以基層技術工及勞力工 29,454 人為最多，佔 29.40%；其次為事務支援人員 18,415 人，佔 18.38%；再其次為服務及銷售工作人員 14,258 人，佔 14.23%。

2、106 年新登記求才人數 196,331 人，以服務及銷售工作人員 43,848 人為最多，佔 22.33%；其次為基層技術工及勞力工 43,472 人，佔 22.14%；再其次為機械設備操作及組裝人員 31,247 人，佔 15.92%。

3、106 年有效求職推介就業人數 69,805 人，以基層技術工及勞力工 20,871 人為最多，佔 29.90%；其次為事務支援人員 12,453 人，佔 17.84%；再其次為服務及銷售工作人員 9,812 人，佔 14.06%。

4、106 年有效求才僱用人數 165,434 人，以基層技術工及勞力工 37,139 人為最多，佔 22.45%；其次為服務及銷售工作人員 36,949 人，佔 22.33%，再其次

為機械設備操作及組裝人員 27,018 人，佔 16.33%。

5、106 年求職就業率以機械設備操作及組裝人員 73.09%為最高，求才利用率（求才登記人數超過 1,000 人者）以機械設備操作及組裝人員 86.47%為最高。

6、106 年各職業新登記求供倍數，以技藝有關工作人員 3.57 倍為最高，其次為技術員及助理專業人員 3.17 倍，再其次為服務及銷售工作人員 3.08 倍。

表 4 求職、求才、推介就業人數按「職業」分

單位：人、%

項目別		總計	主管及 經理人 員	專業 人員	技術員及 助理專業 人員	事務支 援人員	服務及 銷售工 作人員	農、林、 漁、牧業 生產人員	技藝有關 工作人員	機械設備 操作及組 裝人員	基層技 術工及 勞力工
求職人數	新登記(1)	100,193	1,613	9,340	8,801	18,415	14,258	509	5,058	12,745	29,454
	有效(2)	268,895	5,635	27,692	25,559	54,317	38,386	1,401	13,224	32,132	70,549
求才人數	新登記(3)	196,331	1,533	14,405	27,943	15,052	43,848	761	18,070	31,247	43,472
	有效(4)	345,910	2,810	26,293	50,008	26,158	78,400	1,510	32,897	53,861	73,973
求職推介 就業人數	新登記(5)	21,948	252	1,607	1,774	3,367	3,152	98	1,141	3,004	7,553
	有效(6)	69,805	1,107	6,280	6,066	12,453	9,812	337	3,564	9,315	20,871
求才僱用 人數	新登記(7)	43,861	246	2,399	5,826	3,993	8,801	92	3,179	7,368	11,957
	有效(8)	165,434	1,216	11,517	23,159	12,907	36,949	723	14,806	27,018	37,139
求供倍數	新登記(3)/(1)	1.96	0.95	1.54	3.17	0.82	3.08	1.50	3.57	2.45	1.48
	有效(4)/(2)	1.29	0.50	0.95	1.96	0.48	2.04	1.08	2.49	1.68	1.05
求職就業率 (6)/(1)		69.67%	68.63%	67.24%	68.92%	67.62%	68.82%	66.21%	70.46%	73.09%	70.86%
求才利用率 (8)/(3)		84.26%	79.32%	79.95%	82.88%	85.75%	84.27%	95.01%	81.94%	86.47%	85.43%

資料來源：同表2。



(五) 求職、求才薪資交叉分析－按職業別與教育程度：(請參閱表 5)

- 1、求職者平均希望待遇最高的職業，以「1主管及經理人員」38,442元最高，其次為「2專業人員」31,794元，再其次為「3技術員及助理專業人員」29,492元；求職者平均希望待遇最低的職業為「9基層技術工及勞力工」21,982元。教育程度不考慮碩士、博士、其他及面議條件，以大學的平均希望待遇28,920元最高，以國小的平均希望待遇21,100元最低。
- 2、求才最高平均薪資方面，以「1主管及經理人員」33,038元為最高，其次為「2專業人員」32,975元，再其次為「3技術員及助理專業人員」30,611元；求才最高平均薪資以「6農、林、漁、牧業生產人員」24,659元為最低。教育程度不考慮碩士、博士及其他，求才最高平均薪資以大學31,664元為最高，以不限程度27,595元為最低。
- 3、求才最低平均薪資方面，以「6農、林、漁、牧業生產人員」23,569元最低，其次為「9基層技術工及勞力工」24,095元，再其次為「4事務支援人員」24,846元。教育程度以大學28,470元求才最低平均薪資為最高，以不限程度25,138元為最低。
- 4、不考慮面議條件及其他，參考表5-1針對各教育程度求職者中求職人數較高的職業別，分析其平均希望待遇與求才最高/最低平均薪資。教育程度以高職求職人數最多的職業為「9基層技術工及勞力工」與「8機械設備操作及組裝人員」，平均希望待遇分別為22,086元和24,191元，求才最高/最低平均薪資分別為27,484元/25,231元和29,624元/25,889元；其次為大學求職人數最多的職業為「4事務支援人員」與「9基層技術工及勞力工」，平均希望待遇分別為26,878元和23,800元，求才最高/最低平均薪資分別為28,965元/26,067元和28,639元/26,407元；再其次為專科求職人數最多的職業亦為「4事務支援人員」與「9基層技術工及勞力工」，平均希望待遇分別為25,116元和23,413元，而求才最高/最低平均薪資則分別為27,380元/25,404元和29,247元/25,769元。

表 5 新登記職業別與教育程度-薪資交叉分析

單位：元

項目	總計	1主管及	2專業	3技術員	4事務支	5服務及	6農、林、	7技藝有關	8機械設備	9基層技	
		經理人員	人員	及助理專 業人員	援人員	銷售工作 人員	漁、牧業 生產人員	工作人員	操作及組 裝人員	術工及勞 力工	
總計	求職者平均希望待遇	26,102	38,442	31,794	29,492	25,573	25,034	25,232	27,279	24,497	21,982
	求才最高平均薪資	29,114	33,038	32,975	30,611	26,990	29,099	24,659	29,972	30,150	25,901
	求才最低平均薪資	26,033	29,416	29,034	26,681	24,846	26,005	23,569	26,319	26,641	24,095
國小以下	求職者平均希望待遇	21,100	-	24,402	24,625	-	21,957	21,310	27,963	22,021	19,959
	求才最高平均薪資	28,458	-	34,519	26,160	27,743	28,524	24,692	27,567	31,720	25,536
	求才最低平均薪資	27,175	-	33,090	24,240	27,686	27,018	23,308	24,361	31,298	23,275
國中	求職者平均希望待遇	23,020	29,500	22,501	27,419	23,953	23,614	24,320	27,740	24,003	21,450
	求才最高平均薪資	29,447	-	26,224	30,982	28,130	28,430	21,841	30,205	28,889	29,927
	求才最低平均薪資	25,866	-	25,076	24,662	25,851	25,905	21,841	24,732	25,731	26,682
高中	求職者平均希望待遇	24,380	35,167	27,381	29,132	23,172	24,680	24,333	24,487	24,947	21,923
	求才最高平均薪資	30,313	28,254	34,000	31,436	26,618	31,243	30,750	28,364	32,414	26,020
	求才最低平均薪資	25,935	26,541	28,077	26,628	23,592	26,327	28,050	26,302	25,963	23,596
高職	求職者平均希望待遇	24,163	35,694	27,183	26,456	23,588	24,772	25,617	26,748	24,191	22,086
	求才最高平均薪資	29,154	35,000	30,045	30,188	26,674	29,375	25,207	29,837	29,624	27,484
	求才最低平均薪資	25,910	28,420	26,344	26,159	24,636	26,236	24,552	26,392	25,889	25,231
專科	求職者平均希望待遇	27,149	36,583	31,234	30,187	25,116	25,140	27,857	30,252	25,365	23,413
	求才最高平均薪資	31,561	33,998	34,172	32,055	27,380	28,018	26,253	34,468	30,180	29,247
	求才最低平均薪資	28,084	30,178	30,384	28,330	25,404	24,935	25,128	29,121	26,614	25,769
大學	求職者平均希望待遇	28,920	39,470	31,921	30,686	26,878	26,691	24,100	27,473	26,189	23,800
	求才最高平均薪資	31,664	31,517	32,870	32,289	28,965	27,207	25,300	31,790	32,979	28,639
	求才最低平均薪資	28,470	29,255	29,346	28,786	26,067	26,678	25,300	29,235	31,256	26,407
不限	求才最高平均薪資	27,595	32,403	31,509	28,641	25,744	28,043	24,083	29,050	30,359	24,124
	求才最低平均薪資	25,138	31,060	26,515	25,383	24,024	25,659	23,019	25,710	26,914	22,998

註：碩士、博士、其他及一空值的薪資條件為面議、依學經歷證照核薪或無統計數字。

表 5-1 求職、求才人數-職業別與教育程度對照表

單位：人										
項 目	總 計	1主管 及經理 人員	2專業 人員	3技術員 及助理專 業人員	4事務支 援人員	5服務及 銷售工 作人員	6農、林、 漁、牧業 生產人員	7技藝 有關工 作人員	8機械設 備操作及 組裝人員	9基層技 術工及 勞力工
新登記求職人數										
總計人數	100,193	1,613	9,340	8,801	18,415	14,258	509	5,058	12,745	29,454
國小以下	2,393	2	18	21	16	257	53	153	273	1,600
國中	8,914	21	55	223	177	1,287	134	623	1,533	4,861
高中	5,703	53	159	327	655	1,184	35	296	912	2,082
高職	36,095	205	926	2,275	4,544	6,231	169	2,282	6,932	12,531
專科	11,853	354	1,397	1,528	3,296	1,680	41	510	1,285	1,762
大學	32,404	724	5,759	4,020	9,284	3,476	58	1,110	1,709	6,264
碩士	2,276	240	974	388	413	75	8	66	51	61
博士	63	10	39	6	5	2	-	-	1	-
不限	-	-	-	-	-	-	-	-	-	-
其他	492	4	13	13	25	66	11	18	49	293
新登記求才人數										
總計人數	196,331	1,533	14,405	27,943	15,052	43,848	761	18,070	31,247	43,472
國小以下	3,068	1	14	43	82	635	31	250	937	1,075
國中	11,107	13	126	802	292	1,887	18	1,334	2,853	3,782
高中	18,582	172	872	3,148	1,325	6,604	47	1,536	1,864	3,014
高職	54,234	380	1,612	9,967	5,236	15,109	35	5,235	7,635	9,025
專科	18,697	358	5,241	5,300	2,974	1,877	36	1,383	576	952
大學	10,261	306	4,403	2,894	1,713	338	9	292	83	223
碩士	181	28	119	25	6	-	1	-	-	2
博士	20	-	14	-	6	-	-	-	-	-
不限	80,162	275	2,004	5,764	3,418	17,398	584	8,040	17,291	25,388
其他	19	-	-	-	-	-	-	-	8	11

(六)有效求職者未能推介就業之原因分析：

1、106 年有效求職人數 268,895 人，經本中心開立介紹卡推介而未能就業者共計 34,961 人次。分析未能推介就業原因，係以「求職者本身條件不合」的原因居首位，計 14,706 人，佔 42.06%；其次為「與求職者就業意願不合」計 12,945 人，佔 37.02%；再其次為「求才廠商已錄用額滿」計 5,830 人，佔 16.68%。從中分析求職者本身條件不合，以「技術不合」最多，計 7,652 人，佔 21.89%。另與求職者就業意願不合中以「工作環境不合」計 6,332 人，佔 18.11%最多。(請參閱表 6)

2、106年按職業別分析，求職者未獲推介者中，以「基層技術工及勞力工」10,275人為最多，佔29.39%，其次為「事務支援人員」計6,352人，佔18.17%，再其次為「服務及銷售工作人員」計5,606人，佔16.03%。（請參閱表6-1）

**表 6 有效求職者未能推介就業原因**

求職者未能推介就業原因	人 次	百分比 (%)
總計	34,961	100.00%
<b>與求職者就業意願不合</b>	12,945	37.02%
待遇不合(低於其離職退保前6個月平均月投保薪資60%)	201	0.57%
福利措施不合	658	1.88%
工作地區不合(距離申請人日常居所30公里以上)	174	0.50%
工作地區不合(為距離申請人日常居所30公里以內)	153	0.44%
工作時間不合	2,911	8.33%
無法配合加班或輪班	742	2.12%
工作環境不合	6,332	18.11%
臨時工/契約工	47	0.13%
工作內容不合	1,674	4.79%
工資未低於其每月得請領之失業給付數額	53	0.15%
<b>求職者本身條件不合</b>	14,706	42.06%
技術不合(無相關工作經驗、專長、證照)	7,652	21.89%
教育程度不合	186	0.53%
身分不符(如更生依法不得僱用、學生等)	72	0.20%
與個人性向、意願不符	928	2.65%
體能、健康條件不合	5,750	16.45%
未備駕照或交通工具	118	0.34%
<b>求才廠商已錄用額滿</b>	5,830	16.68%
<b>求職者已自行就業</b>	1,188	3.40%
<b>其他</b>	292	0.84%

資料來源：同表2

**表 6-1 未能推介之有效求職者按職業分**

求職者未能推介就業原因	合計人次	主管及經理人員	專業人員	技術員及助理專業人員	事務支援人員	服務及銷售工作人員	農、林、漁、牧業生產人員	技藝有關工作人員	機械設備操作及組裝人員	基層技術工及勞力工
合計	34,961	228	1,579	3,121	6,352	5,606	199	2,141	5,460	10,275
百分比(%)	100.00%	0.65%	4.52%	8.93%	18.17%	16.03%	0.57%	6.12%	15.62%	29.39%

資料來源：同表2

(七) 雇主提供有效求才機會未能充分利用之原因分析：

- 1、106 年有效求才人數 345,910 人，經本中心開立介紹卡推介求職者而職缺尚未能補實者有 27,301 個。分析未能充份利用的原因，以「求職者本身條件不合」居首位，計 13,186 個就業機會，佔 48.30%；其次為「雇主提供條件不合」計 8,802 個就業機會，佔 32.24%；再其次為「求才廠商以錄用額滿」，計 4,631 個就業機會，佔 16.96%。從求職者本身條件不合中分析，以「技術不合」最多，計 7,384 個就業機會，佔 27.05%。(請參閱表 7)
- 2、106 年按職業類別分析，求才機會未能補實者中，以「基層技術工及勞力工」類，計 7,582 個就業機會最多，佔 27.77% ，其次為「事務支援人員」類，計 5,307 個就業機會，佔 19.44% ；再其次為「服務及銷售工作人員」類，計 4,609 個就業機會，佔 16.88% 。(請參閱表 7-1)
- 3、綜上針對有效求職者未能推介及有效求才機會未能補實之建議：有效求職者未能推介原因，係以「求職者本身條件不合」居首位，其中又以「技術不合」最多，關於求職者技術不合導致未能順利就業，利用本中心自辦職訓組及委辦職訓組所開立適性且多元之職訓課程，提供求職者強化自我能力的學習機會，培養技術專長及提升第二專長技能。另外符合特定身分之求職民眾，可參加本中心開辦就業促進課程，充實自我職能。另雇主提供有效求才機會未能補實原因亦以「求職者本身條件不合」居首位，建請廠商於徵才的職位說明可再詳細條列勞動條件需求重點、職務內容、所需專長，有些求職者對於所應徵的職位，會不了解工作內容，尤其對剛畢業新鮮人對職場還不夠熟悉，進入職場後才發現這份工作與先前所想像不同，亦造成時間上的浪費及廠商的成本提升。

表 7 雇主提供有效求才機會未能補實之原因

求才機會未能補實原因按職業分	人 次	百分比 (%)
總計	27,301	100.00%
求職者無法聯繫	44	0.16%
雇主提供條件不合	8,802	32.24%
待遇措施不合	270	0.99%
福利措施不合	458	1.68%
工作地區不合	178	0.65%
工作時間不合	2,476	9.07%
無法配合加班或輪班	676	2.48%
工作環境不合	4,744	17.38%
求職者本身條件不合	13,186	48.30%
技術不合(無相關工作經驗、專長、證照)	7,384	27.05%
教育程度不合	186	0.68%
體能、健康條件不合	4,510	16.52%
未備駕照或交通工具	115	0.42%
與個人性向、意願不符	711	2.60%
身分不符(如更生依法無法僱用、學生等)	65	0.24%
求職者無工作意願	18	0.07%
考試、測驗未通過	69	0.25%
面試技巧不足(服儀、態度)	128	0.47%
求才廠商已錄用額滿	4,631	16.96%
求職者已另行就業	318	1.16%
其他	320	1.17%

資料來源：同表2

說明：1.本表係以雇主提供之求才機會，經推介開出介紹卡而未能補實，且獲得回覆者為統計範圍。

表 7-1 未能補實之雇主所提供有效求才機會按職業分

求才機會未能補實原因	合計人次	主管及經理人員	專業人員	技術員及助理專業人員	事務支援人員	服務及銷售工作人員	農、林、漁、牧業生產人員	技藝有關工作人員	機械設備操作及組裝人員	基層技術工及勞力工
合計	27,301	208	1,408	2,574	5,307	4,609	137	1,605	3,871	7,582
百分比(%)	100.00%	0.76%	5.16%	9.43%	19.44%	16.88%	0.50%	5.88%	14.18%	27.77%

資料來源：同表2

## 肆、就業市場熱門職缺

為提供求職者及社會新鮮人就業參考方向，在此依據 106 年「勞動部勞動力發展署網際網路就業服務資訊系統」統計之求職者希望工作前 20 大熱門職類排名以及相對之求才工作機會，探討目前就業市場趨勢，提供即時且有效之資訊，以期為求職者及社會新鮮人邁向就業之路。

### 一、就業市場熱門職缺供需概況（如圖 3、4）

#### （一）求職者最希望從事之職務類別：

第 1 名：製造勞力工

第 2 名：事務祕書

第 3 名：未分類其他基層技術工及勞力工

第 4 名：商店銷售有關人員

第 5 名：其他餐飲服務人員

#### （二）求才者提供之職缺數排名：

第 1 名：製造勞力工

第 2 名：其他餐飲服務人員

第 3 名：未分類其他生產機械設備操作人員

第 4 名：商店銷售有關人員

第 5 名：保全及警衛人員

圖 3 求職者希望前 20 名熱門職類之求職人數

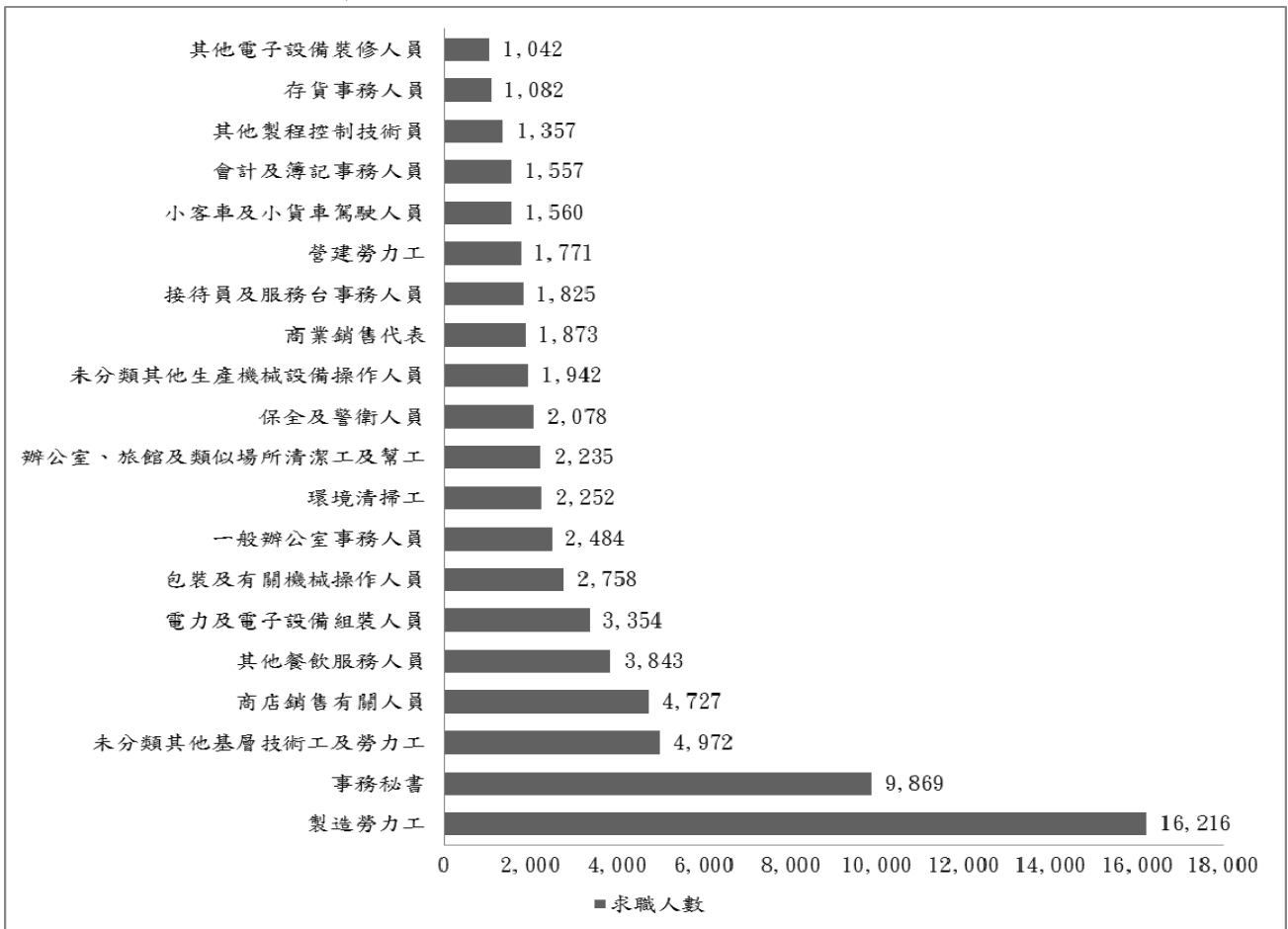
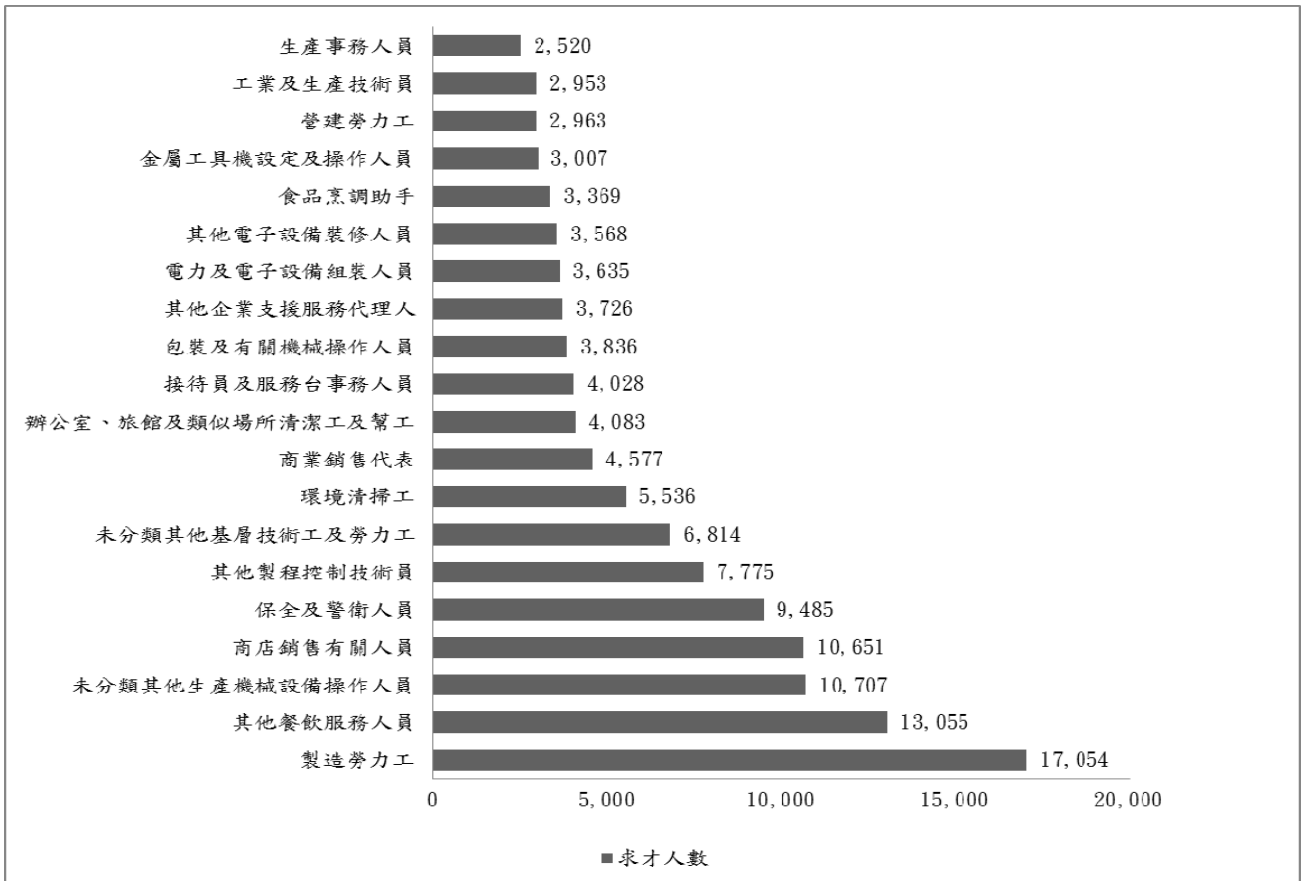


圖 4 求才者提供前 20 名熱門職類之求才人數





## 二、熱門職類求供倍數分析(求職人數 1,000 人以上)

(一) 求供倍數 3 至 5 以上之職業：(請參閱圖 5 及表 8)

每位求職者平均有 3 個以上工作機會之職類包含：「其他製程控制技術人員」、「未分類其他生產機械設備操作人員」、「保全及警衛人員」、「其他電子設備裝修人員」、「其他餐飲服務人員」。

(二) 求供倍數 1 至 3 以下之職業：「環境清掃工」、「商業銷售代表」、「商店銷售有關人員」、「接待員及服務台事務人員」、「存貨事務人員」、「辦公室、旅館及類似場所清潔工及幫工」、「營建勞力工」、「小客車及小貨車駕駛人員」、「包裝及有關機械操作人員」、「未分類其他基層技術工及勞力工」、「電力及電子設備組裝人員」、「製造勞力工」。

(三) 求供倍數 0.2 至 0.9 以下之職業：「一般辦公室事務人員」、「會計及簿記事務人員」、「事務秘書」。

圖 5 熱門職類之求供倍數

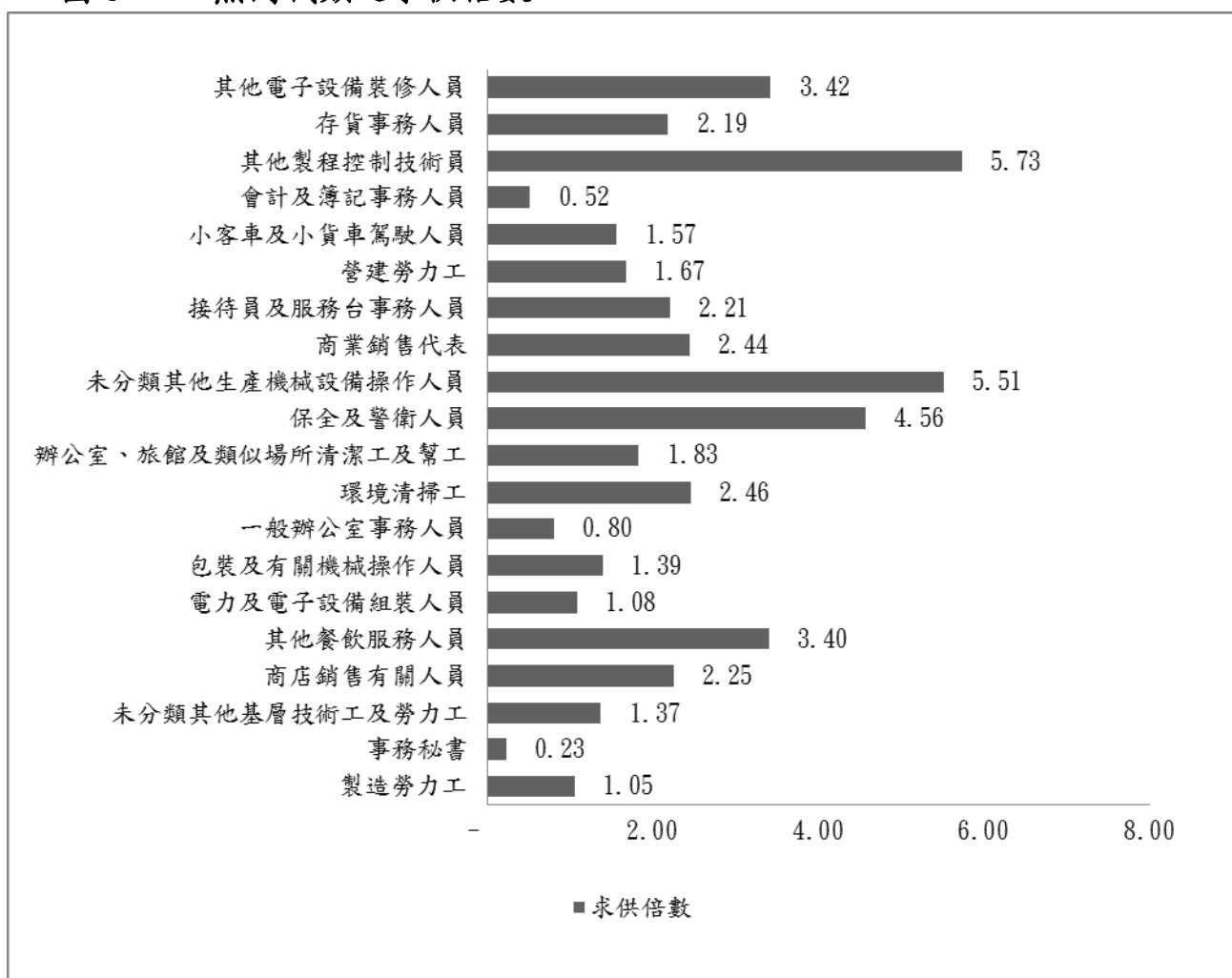


表 8 求職者與求才者熱門職缺前 20 名

求職排序	求才排序	職類	求職人數 (A)	求才人數 (B)	求供倍數	供需情形 (B-A)
1	1	製造勞力工	16,216	17,054	1.05	838
2	24	事務秘書	9,869	2,278	0.23	-7,591
3	7	未分類其他基層技術工及勞力工	4,972	6,814	1.37	1,842
4	4	商店銷售有關人員	4,727	10,651	2.25	5,924
5	2	其他餐飲服務人員	3,843	13,055	3.40	9,212
6	14	電力及電子設備組裝人員	3,354	3,635	1.08	281
7	12	包裝及有關機械操作人員	2,758	3,836	1.39	1,078
8	27	一般辦公室事務人員	2,484	1,991	0.80	-493
9	8	環境清掃工	2,252	5,536	2.46	3,284
10	10	辦公室、旅館及類似場所清潔工及幫工	2,235	4,083	1.83	1,848
11	5	保全及警衛人員	2,078	9,485	4.56	7,407
12	3	未分類其他生產機械設備操作人員	1,942	10,707	5.51	8,765
13	9	商業銷售代表	1,873	4,577	2.44	2,704
14	11	接待員及服務台事務人員	1,825	4,028	2.21	2,203
15	18	營建勞力工	1,771	2,963	1.67	1,192
16	21	小客車及小貨車駕駛人員	1,560	2,442	1.57	882
17	54	會計及簿記事務人員	1,557	804	0.52	-753
18	6	其他製程控制技術員	1,357	7,775	5.73	6,418
19	23	存貨事務人員	1,082	2,365	2.19	1,283
20	15	其他電子設備裝修人員	1,042	3,568	3.42	2,526
21	16	食品烹調助手	1,030	3,369	3.27	2,339
25	19	工業及生產技術員	697	2,953	4.24	2,256
40	13	其他企業支援服務代理人	436	3,726	8.55	3,290
42	20	生產事務人員	425	2,520	5.93	2,095
43	43	機動車輛維修人員	418	1,174	2.81	756
54	17	金屬工具機設定及操作人員	336	3,007	8.95	2,671

### 三、建議：

- 1、求職者可向本中心申請職業性向測驗，來了解自己的職業興趣、人格特質，以推展自己職業選擇的範圍，或確定職業選擇的適切性。
- 2、求職者可上本中心網頁查詢自辦或委辦最新職業訓練課程，加強相關核心職能或提升技能以轉換爭取市場上熱門職缺，俾順利就業。
- 3、106年12月，景氣對策信號轉呈黃藍燈，顯示當前國內景氣維持復甦，求才廠商可適時提高薪資福利及改善勞動環境與條件，以吸引優質人才加入，增加企業競爭力。
- 4、因應國內人口老化衍生人力斷層等問題，建議求才廠商多進用中高年齡及新住民人力，以及向本中心申請中高齡職務再設計，以解決缺工問題。
- 5、廠商如有特殊人力需求無法補實，可洽本中心研議進行產訓合作等合作模式，不僅可為廠商培訓專業人才，並可為廠商節省訓練成本。
- 6、本中心不定期辦理單一、小型或中、大型現場徵才活動，是一個快速徵才管道與平台，歡迎求才廠商免費報名參加利用。
- 7、手機運用普及，求職者可下載運用本中心 Job 好康粉絲團及愛工作 App，俾及時獲得最新工作職缺及職訓相關訊息，以順利就業。
- 8、本中心實地了解市民需求，由社區就業關懷服務員結合里長設置行動服務據點，或合辦外展式就業巡迴宣導活動，將就業、職訓資源快遞至各社區，建議求職民眾就近利用。
- 9、偏遠地區求職民眾可利用本中心的就服行動專車巡迴服務，該專車以「機動性、資訊性、完整性」之規劃安排偏區巡迴點次，現場可即時為市民辦理求職、求才登記、查詢工作機會或所需人才，將就業資源完整提供給有需求民眾。

## 伍、工作成果

### 一、中高齡與更生受保護人就業服務成果統計表

項目 月份	中高齡			更生受保護人		
	求職人數	就業人數	求職就業率	求職人數	就業人數	求職就業率
一月	2,539	1,583	62.35%	100	72	72.00%
二月	2,638	1,796	68.08%	150	76	50.67%
三月	2,530	1,892	74.78%	131	98	74.81%
四月	2,642	1,836	69.49%	123	90	73.17%
五月	2,595	1,724	66.44%	168	63	37.50%
六月	2,445	1,902	77.79%	131	91	69.47%
七月	2,263	1,665	73.57%	109	79	72.48%
八月	2,596	1,817	69.99%	166	89	53.61%
九月	2,601	1,963	75.47%	145	82	56.55%
十月	2,161	1,651	76.40%	126	99	78.57%
十一月	1,950	1,483	76.05%	101	64	63.37%
十二月	1,240	876	70.65%	61	55	90.16%
合計	28,200	20,188	71.59%	1,511	958	63.40%

## 二、原住民與低收入戶者就業服務成果統計表

項目 月份	原住民			低收入戶		
	求職人數	就業人數	求職就業率	求職人數	就業人數	求職就業率
一月	207	147	71.01%	164	86	52.44%
二月	280	163	58.21%	280	163	58.21%
三月	281	188	66.90%	281	188	66.90%
四月	298	211	70.81%	298	211	70.81%
五月	280	163	58.21%	280	163	58.21%
六月	368	250	67.93%	368	250	67.93%
七月	268	240	89.55%	268	240	89.55%
八月	242	180	74.38%	242	180	74.38%
九月	260	178	68.46%	260	178	68.46%
十月	196	143	72.96%	196	143	72.96%
十一月	195	164	84.10%	195	164	84.10%
十二月	134	99	73.88%	134	99	73.88%
合計	3,009	2,126	70.65%	2,966	2,065	69.62%

### 三、就業資訊宣導成果統計表

月份 \ 項目	就業快報(份)	季 報 年 報(本)	傳播媒體 (以季計算次)
一月	21,200	190(105年第4季)	
二月	21,200	190(105年年報)	
三月	21,200		24(第1季)
四月	21,200	190(106年第1季)	
五月	31,800		
六月	21,200		26(第2季)
七月	21,200	190(106年第2季)	
八月	21,200		
九月	21,200		25(第3季)
十月	21,200	190(106年第3季)	
十一月	31,800		
十二月	21,200		26(第4季)
合 計	275,600	950	101

#### 四、資遣員工就業服務成果統計表

項目 月份	家數	資遣員工人數	求職人數	就業人數
一月	774	1,316	2,018	1,052
二月	676	1,253	2,000	1,416
三月	864	1,148	2,103	1,583
四月	596	865	1,798	1,457
五月	694	965	1,843	1,364
六月	724	1,014	1,899	1,411
七月	689	1,012	1,680	1,282
八月	809	1,190	2,114	1,615
九月	799	1,090	2,020	1,452
十月	648	934	1,731	1,234
十一月	738	1,060	1,650	1,218
十二月	891	1,769	1,251	802
合 計	8,902	13,616	22,107	15,886

## 五、受理勞工保險失業給付申請統計表

項目 月份	提出初次申請人數及失業認定人數			
	申請人數	認定人數		認定人數
	(初次)	(初次)	(再次)	合計
一月	1,083	1,037	2,357	3,394
二月	793	854	2,854	3,708
三月	807	873	3,310	4,183
四月	610	635	2,633	3,268
五月	616	685	2,947	3,632
六月	588	579	2,815	3,394
七月	541	529	2,451	2,980
八月	783	787	2,687	3,474
九月	741	719	2,443	3,162
十月	585	632	2,461	3,093
十一月	672	694	2,392	3,086
十二月	619	637	2,375	3,012
合計	8,438	8,661	31,725	40,386



## 六、臨時工作津貼申請統計表

月份 \ 項目	核 准 人 次		
	合 計	其他對象	原住民
一月	8	8	0
二月	24	24	0
三月	38	36	2
四月	29	25	4
五月	27	26	1
六月	27	25	2
七月	16	16	0
八月	15	15	0
九月	21	21	0
十月	20	19	1
十一月	23	21	2
十二月	24	22	2
合計	272	258	14

## 七、多元就業開發方案

類別 月份	推介						進用					
	經濟型(人數)		社會型(人數)		培力		經濟型(人數)		社會型(人數)		培力	
	男	女	男	女	男	女	男	女	男	女	男	女
一月	4	20	0	3	0	5	9	48	0	2	2	17
二月	5	18	0	3	1	10	1	7	0	0	0	7
三月	6	14	0	2	0	0	2	7	0	3	0	1
四月	8	7	0	0	0	3	1	0	0	0	0	0
五月	5	3	0	0	0	1	4	2	0	0	0	0
六月	1	8	0	0	0	2	1	3	0	0	0	2
七月	1	9	0	1	0	0	1	5	0	1	0	0
八月	3	8	0	2	0	1	0	2	0	1	0	1
九月	2	5	0	0	0	0	3	6	0	1	0	0
十月	0	2	0	0	1	0	0	0	0	0	1	0
十一月	2	6	0	1	0	1	0	2	0	1	0	1
十二月	2	24	0	8	2	0	1	11	0	1	2	0
合計	39	124	0	20	4	23	23	93	0	10	5	29

## 八、現場徵才活動一覽表

辦理規模	大型	中型	小型	單一	合計	105年	比較
辦理場次(場)	5	27	418	55	505	366	+139
參加廠商家數	281	756	2,328	55	3,420	2,171	+1,249
就業機會數	10,266	20,250	66,530	2,677	99,723	76,298	+23,425
遞送履歷表者 (人次)	4,029	9,282	15,038	1,192	29,541	17,514	+12,027
初步媒合人數 (人)	2,160	5,385	8,456	538	16,539	9,084	+7,455
初步媒合率	53.61%	58.02%	56.23%	45.13%	55.99%	51.87%	+4.12%
就業機會媒合率	21.04%	26.59%	12.71%	20.10%	16.58%	11.91%	+4.68%



高雄市政府勞工局訓練就業中心

高雄市鳥松區大埤路117號 (07)733-0823

網址：www.ktec.gov.tw

G P N碼：

□20069000020



## 本中心主要服務項目

- 
- |           |               |         |
|-----------|---------------|---------|
| ◇職業訓練     | ◇求職服務         | ◇求才服務   |
| ◇代招代考     | ◇就業諮詢         | ◇志工服務   |
| ◇外勞求才     | ◇外勞轉換         | ◇職業性向測驗 |
| ◇失業給付申請   | ◇特定對象就業服務     | ◇臨時工作津貼 |
| ◇多元就業開發方案 | ◇各項就業促進津貼     | ◇勞工創業貸款 |
| ◇就業市場調查   | ◇即測即評即發證及技能檢定 |         |